

Vie Municipale

Après-midi éco-citoyen



Évènement

Défis jeunes-entreprises



Vie associative

Chœur Aria



Le

N° 106 - novembre 2014

Florentais



Parce qu'il ne faut pas oublier ...



Éditorial

Florentais, Florentaises,

Votre journal " Le Florentais " de ce mois consacre une grande partie de ses pages aux actions de la municipalité pour l'environnement et le développement durable.

Cela démontre une volonté politique que partage l'ensemble des élus à cette cause essentielle qui est la préservation de notre espace public et de notre milieu naturel si riche à Saint-Florent-sur-Cher.

Depuis quelques mois, nous multiplions les initiatives citoyennes :

> Le 27 septembre dernier, après-midi éco-citoyenne sur le tri et le recyclage des déchets.

> Travail sur la mise en place du Pédibus en matière de transport scolaire.

> Recherche d'économies d'énergie avec une meilleure isolation de nos bâtiments communaux et un éclairage public moins énergivore (ampoules LED).

Dans le cadre du budget 2015, j'ai effectué de nombreuses demandes dont j'espère un écho favorable malgré les contraintes budgétaires.

Citons-en quelques unes :

- Bandes cyclables rues Jules-Ferry et Pierre-Sémard.

- Bassin de rétention d'eau aux services techniques municipaux afin de récupérer les eaux de pluie.

- Commande de paniers, socles et poubelles pour les déjections canines.

- Espace vert aménagé sur la placette Bellevue.

- Parc et abri à vélos.

- Aménagement de la rue Boris-Vian...



**Alain
TABARD**

*Maire Adjoint
de Saint-Florent-sur-Cher*

Les atouts patrimoniaux de notre belle ville sont considérables ; son château Hôtel de Ville, son viaduc, son parc, sa rivière, son pont Romain dont nous avons entamé la réfection, tout un ensemble de bijoux que nous allons mettre en valeur tout au long de notre mandat conformément au projet que nous avons présenté aux Florentais.

Vous pouvez compter sur ma volonté, mon opiniâtreté et ma détermination pour qu'avec vous, Saint-Florent-sur-Cher devienne l'excellence environnementale.

On ne peut vaincre la nature qu'en lui obéissant,
citation de Francis Bacon.


PERMANENCE

**Tous les vendredis
Monsieur le Maire
assure une permanence
à la population :
de 8 h 45 à 10 h 30
en mairie, sans rendez-vous.**

HOMMAGE

ADIEU ET MERCI CHRISTIAN
L'U.S.F. Omnisports et toute la commune en deuil.

Christian Huitorel vient de nous quitter brutalement. Il avait intégré l'U.S.F. depuis neuf ans. Durant ces neuf années, il a toujours été présent pour aider et mettre une très bonne humeur dans l'association. Il était également vice-président en charge de la commission des salles. La municipalité s'allie à l'U.S.F. et adresse toutes ses condoléances à la famille.



Sommaire

Page **3** : Vie Municipale

Page **6** : Jeunesse

Page **7** : Animations

Page **8** : Défi sportif 2014

Page **9** : Les news de FerCher

Page **10** : Expression

Page **11** : Vie associative

Page **15** : Divers

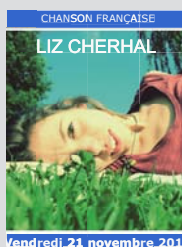
Page **16** : Cinéma le Rio

Page **18** : Le bloc-notes



p. 15
Nouveaux

Couverture
Spectacle



MENSUEL LE FLORENTAIS
Directeur de la Publication

Monsieur le Maire

Rédacteur, maquettiste, photos

Emilie Lemkahouen

Service Communication

Hôtel de Ville

Place de la République

18400 St-Florent-sur-Cher

02 48 23 50 00

www.ville-saint-florent-sur-cher.fr

Imprimerie

Centr'Imprim

36101 Issoudun cedex

Dépôt légal : Novembre 2014

Tirage : 3 660 exemplaires



VIE MUNICIPALE

Vie Municipale

APRÈS-MIDI ÉCO CITOYENNE

100 KG RÉCOLTÉ - OPÉRATION À RENOUVELER

Dans le cadre de la journée de transition citoyenne du 27 septembre dernier, la municipalité de Saint-Florent-sur-Cher a décliné cette manifestation en organisant un temps éco-citoyen sur le thème du tri et du recyclage des déchets.

Ce samedi 27 septembre de 14 h à 16 h, quinze élèves du collège Voltaire et des écoles Dézelot, encadrés par dix adultes ont parcouru sous un chaud soleil d'automne les rues de Saint-Florent-sur-Cher à la recherche de déchets. Malheureusement, nos élèves et leurs accompagnateurs ont collecté quelque 100 kg de déchets de toutes sortes... et toutes les rues n'ont pas été faites !

Ce constat est sans appel et démontre que le civisme est une valeur républicaine qui décline et c'est dommage. Il était donc important de sensibiliser nos jeunes et moins jeunes à la nécessité de préserver

l'environnement de notre espace public et la bio diversité de notre milieu naturel.

Les déchets furent triés par les scolaires dans les bennes adéquates. M. Ferron, directeur du Sictom est intervenu sur les enjeux d'un bon tri sélectif synonyme d'un coût de traitement moins onéreux.

Le service Activités Jeunesse a parachevé cette initiative citoyenne par un intéressant jeu de pistes ludique sur la durée, le traitement et le recyclage des déchets. Merci pour la contribution de ce service à cette journée. Nos enfants, très satisfaits de leur après-midi ont pu apprécier le goûter préparé à leur effet. Au nom de la municipalité, je remercie tous les acteurs et participants de cette manifestation citoyenne qu'il nous faudra renouveler régulièrement.

Alain TABARD

Maire-adjoint aux transports et à l'environnement



ASSOCIATIONS

SUBVENTIONS MUNICIPALES

Il est rappelé à tous les présidents d'associations désireux de bénéficier d'une subvention municipale pour 2015 qu'ils doivent obligatoirement adresser une demande auprès des services municipaux avant le :

12 janvier 2015 délai de rigueur

Il est obligatoire de joindre à votre demande les documents suivants :

- Composition du bureau
- Rapports d'activités 2014
- Compte de résultat et bilan financier (situation de trésorerie) du dernier exercice
- Budget prévisionnel et projets d'activités pour 2015
- Relevé d'identité Bancaire
- N° SIREN
- N° Affiliation préfectorale.

Attention : tout dossier incomplet ne sera pas pris en compte.



NOUVEL AGENT

SERVICE RESSOURCES HUMAINES

Après 14 années au service de la fonction publique, le 1^{er} novembre 2014, Régine Morineau, rédacteur au service des ressources humaines prend sa retraite. Nous lui souhaitons une bonne et longue retraite.

Yveline Pineau, adjoint administratif principal 1^{ère} classe.

Florentaise depuis toujours, assure désormais le poste à la mairie de Saint-Florent-sur-Cher.

Yveline était agent de la fonction publique hospitalière depuis 28 ans et a été recrutée le 1^{er} juin 2014 par voie de détachement. Nous lui souhaitons la bienvenue parmi nous.



PEDIBUS / CAR A PATTES

ENQUÊTES AUPRÈS DES FAMILLES

En liaison avec l'ADEME et la Région Centre, la municipalité a décidé de lancer une grande enquête auprès des familles florentaises sur les moyens de transports utilisés pour les trajets domicile-école.

Au travers de ce questionnaire, notre objectif est toujours de mettre en place : le PEDIBUS. Ce moyen de ramassage scolaire pédestre encadré par des bénévoles a un triple avantage :

> Il diminue l'émanation de gaz à effet de serre aux abords des écoles procurée par les véhicules à moteur.

> Il tisse et renforce le lien social intergénérationnel entre habitants des différents quartiers de la ville.

> Il permet une activité sportive aux enfants à travers la marche si importante pour notre santé.

Deux possibilités vous sont offertes pour répondre à cette enquête :

- une urne est à votre disposition dans le hall d'entrée de la mairie
- remise du questionnaire à l'enseignant de votre enfant.

La mairie est le seul émetteur de cette enquête, merci de ne pas répondre à tout questionnaire présenté sous une autre forme que celui-ci.

Alain TABARD

Maire-adjoint aux transports et à l'environnement

Vous trouverez le questionnaire joint à ce numéro du Florentais

TRAVAUX

DES AGENTS MUNICIPAUX PERFORMANTS



Réfection et mise en valeur de la tête de l'ancien Pont (« romain ») par l'entreprise PERADON.



Réfection des trottoirs du pont du breuil par les Services Techniques Municipaux.



Mise en place de portes neuves métalliques au Stade Baquet par l'entreprise ALVES.



Pose d'une grille avaloir sur trottoir rue Marcel Lafleur par les Services Techniques Municipaux.



Ravalement du Local Municipal 73 av. Gabriel Dordain par l'entreprise PERADON.



Rénovation de la clôture du Stade M. Baquet par les Services Techniques Municipaux.



Rénovation et l'isolation de 2 pyramides en toiture de la médiathèque. Travaux réalisés par l'entreprise DOUET.

CNRACL ÉLECTIONS



La CNRACL, renouvelle son conseil d'administration en décembre 2014.

La Caisse des Dépôts, gestionnaire de régimes de retraite et de fonds de solidarité, organise pour le compte de la Caisse nationale des agents des collectivités locales (CNRACL) des élections, du 20 novembre au 4 décembre 2014, pour renouveler les membres élus de son conseil d'administration en décembre 2014.

L'élection de ses membres à lieu dans le cadre d'un vote :

- soit par correspondance
- soit par Internet sur un site sécurisé.

Vous trouverez en Mairie l'instruction de vote " Affiche " ainsi que la liste électorale prenant en compte tous les retraités CNRACL résidant dans notre commune et admis à la retraite avant le 02/09/2014 ; date fixée par l'arrêté du 1er août 2014 définissant les conditions de scrutin.

14 -18

IL NE FAUT PAS OUBLIER

La Première Guerre mondiale fut une épreuve partagée par toute la Nation, une épreuve qui n'épargna aucune famille, ni aucun territoire, en métropole comme en outre-mer. Pour la survie même de la patrie, dans des conditions souvent inhumaines, nos soldats se sont battus, au-delà de leurs propres limites. Les femmes, les mères, les enfants ont accompagné les combats en faisant vivre jusqu'à la victoire, nos villes et nos villages.

La blessure de la guerre de 1914 est à jamais inscrite dans notre récit national, la France a perdu 1,4 millions d'hommes. Par cette perte irréparable, toute une génération de Français a été sacrifiée.

Et les femmes...

Dans tous les pays, les femmes deviennent un indispensable soutien à l'effort de guerre. En France, le 7 août 1914, elles sont appelées à travailler par le chef du gouvernement. Dans les villes, celles qui fabriquent des armes dans les usines (comme les usines Schneider au Creusot) sont surnommées les « munitionnettes ». Les femmes ont fabriqué en quatre ans 300 millions d'obus et plus de 6 milliards de cartouches. Avec la Première Guerre mondiale, les femmes ont fait les premiers pas sur le chemin de l'émancipation. Mais pour beaucoup, l'après-guerre a constitué un retour à la normale et aux valeurs traditionnelles. En 1921, les femmes au travail en France n'étaient pas plus nombreuses qu'avant 1914. Certaines ont toutefois atteint un niveau de responsabilité inédit. Environ 700 000 veuves de guerre deviennent d'ailleurs des chefs de famille. Dans certains pays, comme l'Allemagne et les États-Unis, le droit de vote est accordé aux femmes dès 1919. La France attendra 1945 pour enfin permettre aux femmes de devenir des citoyennes.

Centenaire de la Grande Guerre
1914-1918
Exposition
Le Cher
dans la Première Guerre Mondiale
DU 31 OCTOBRE AU 19 NOVEMBRE 2014
Médiathèque municipale
SAINT-FLORENT-SUR-CHER

Les différentes phases de la première Guerre Mondiale vécues par les soldats et les habitants du Cher
Ouvert à tous jeunes et adultes...

Entrée libre aux heures d'ouverture au public
Médiathèque municipale
19 rue François Pavillard - 18400 Saint-Florent-sur-Cher
Renseignements : 02 48 55 26 83
Site : www.médiathèquesaintflorentsurcher.fr

COMMÉMORATION

MESSAGE DE L'ASSOCIATION MUSULMANE

En ces temps compliqués il est important de faire la part des choses, M. YAHIA Houssine s'est exprimé au nom de l'association musulmane Florentaise lors de la célébration du 70^e anniversaire de libération de Saint-Florent-sur-Cher, le dimanche 28 septembre 2014, voici son discours :

Mesdames, Messieurs, chers concitoyens

Durant la deuxième guerre mondiale, les musulmans du Maghreb, d'Afrique et d'ailleurs se sont mobilisés pour combattre la barbarie aux cotés de la France et ses alliés.

Certes, ils ont payé le prix fort mais ils ont vaincu.

Aujourd'hui mesdames et messieurs, leurs enfants, leurs petits-enfants voire leurs arrière-petits-enfants sont là pour dénoncer la barbarie et la violence. Ils sont là pour exprimer leur émotion, leur dégoût et leur ferme condamnation face au lâche assassinat de notre compatriote Hervé GOURDEL.

Au nom de tous les florentais et florentaises et surtout au nom de la communauté musulmane, nous adressons nos sincères condoléances à la famille et aux proches de la victime.

Mesdames et messieurs, je m'interroge comme tous les musulmans de France et d'ailleurs.

Comment peut-on associer une telle horreur et une telle violence à l'Islam ?

Sachez Mesdames et messieurs que l'islam que nous pratiquons n'a absolument rien à voir avec cela. Je tiens à vous rappeler que cette religion est basée sur la tolérance, l'amour, le partage et la générosité et qu'elle interdit formellement et fermement la violence et surtout la suppression de la vie que Dieu a donnée.

Nul n'a le droit de l'enlever à part lui. « C'est le Coran qui dit ça ».

Sachez que comme moi, une grande majorité des musulmans vous diront que de telles exactions n'ont rien à voir avec l'Islam et qu'agir ainsi, c'est tout bonnement salir cette religion.

A l'heure où l'émotion peut facilement entraîner certains, vers des réactions irrationnelles d'intolérance et de stigmatisation, je dis à ces gens là : ne vous trompez surtout pas.

Sachez que les musulmans sont les premières victimes de ces horreurs. Alors en ce dimanche de célébration, je tiens à rappeler qu'il est de notre devoir à tous de faire front ensemble contre la barbarie en défendant les vertus républicaines de la France quelle que soit notre confession religieuse, notre origine ou notre couleur de peau.

Je vous remercie de votre attention et de votre présence.

Je remercie Monsieur le maire ainsi que tous les élus locaux de m'avoir accordé ce moment.

Je remercie l'association des anciens Combattants en ce jour de commémoration.

Je remercie également l'association des musulmans de Saint-Florent-sur-Cher de m'avoir accordé leur confiance pour faire de moi leur porte parole.

M. YAHIA Houssine

ACCUEIL ADO

INFORMATIONS AUPRÈS DE MICKAËL BRISSET AU 06 42 82 69 47
OU 02 48 26 09 16

**NOUVEAUX HORAIRES : LUNDI, MARDI, JEUDI ET VENDREDI DE 15 H À 19 H
MERCREDI DE 13 H 30 À 18 H**

**ET LES 3 PREMIERS SAMEDIS DU MOIS D'OCTOBRE À JUIN :
- DE 13 H 30 À 18 H**



Mercredi 12 novembre
Tournoi de basket 3 contre 3
à partir de 11 ans
City Satde du Breuil
inscription à 14 h début 14 h 30

Samedi 15 novembre 2014
Accueil libre
à partir de 11 ans
de 13 h 30 à 18 h - Accueil Ado

Mercredi 19 novembre 2014
Création BD de l'Accueil Ado
à partir de 11 ans
inscriptions à 13 h 30 début 14 h
Accueil Ado

Samedi 22 novembre 2014
Atelier sur les jeux vidéo
Rétrogaming
de 14 h à 18 h
Salle Roseville

Mercredi 26 novembre 2014
Atelier cuisine MASTER'ADO
à partir de 11 ans
inscriptions à 13 h 30 début 14 h
Accueil Ado

CÔTÉ ADO...

CHRONIQUE DE LAURA GERVASONI

Bonjour chers Florentais !

Le climat automnal s'étant bien installé sur notre petite ville et le mois de novembre tout juste commencé, cela ne vous rappellerait pas quelque chose ? Novembre ... il y a 100 ans ... ? Le 11 Novembre voyons !

Qu'est-ce que le 11 novembre ?

Certains (et les plus jeunes) me diraient « C'est un jour férié, pas école ! » Mais savez-vous pourquoi ce jour est-il férié ? Pourquoi vous et moi ne sommes-nous pas censés aller sur nos lieux de travail ou d'études ?

Un petit retour il y a 96 ans est indispensable pour comprendre.

Le début

En 1914, le monde connaît de fortes tensions en tout genre. Un jeune serbe du nom de PRINCIP tua l'archiduc Austro-Hongrois, le 28 juin 1914. La guerre entre ces deux pays éclata en 1914, enrôlant par la suite respectivement le Royaume-Uni, la France, la Russie face à l'Allemagne et l'Empire Ottoman ainsi que d'autres.

Les conséquences

Réussissant à semer l'anarchie dans les alliances entre les pays, la petite entreprise de PRINCIP a mené le monde à la guerre. Deux grands clans sont à distinguer : l'Entente (France – Royaume-Uni – Russie) et les Empires centraux (Allemagne – Autriche-Hongrie – Empire Ottoman). Les soldats se battaient dans les tranchées. Certaines offensives ont fait reculer les Allemands, pendant la bataille de Verdun en 1916 par exemple ou la bataille de Marne en 1918. L'arrivée en 1917 des États-Unis a permis de mettre du sang neuf dans nos rangs. Cette guerre fut la première plus importante en termes de moyens financiers, humains et d'armement. 9,4 millions de soldats du monde entier sont morts dont 1 325 000 pour la France.



Lors de cette guerre, nous avons pu voir un début de racisme de la part de l'Empire Ottoman lors du génocide des Arméniens, qui s'est déroulé en Arménie (à l'Est de la Turquie) et qui a coûté la vie à 1 200 000 personnes.

La fin

A bout de ressources et suite à l'offensive des Américains qui sont venus en aide à l'Entente, l'Allemagne est vaincue. Elle signe l'armistice dans un wagon, le ... 11 NOVEMBRE 1918 !

La guerre dans le Cher

Le camp d'aviation d'Avord est devenu le premier centre de formation des pilotes venus de tout le globe.

A Bourges, dans l'école centrale de pyrotechnie, on participe à la fabrication d'obus. Cette école a grossi de cinq fois sa superficie d'avant guerre pour fabriquer énormément d'explosifs. On compte aussi sur l'école d'artillerie et l'atelier de construction, qui faisaient 40 canons par jour et des milliers d'autres pièces à une vitesse record. Bourges était devenue une grande ville militaire et est passée de 45 700 habitants en 1911 à 110 000 en 1918 !

Et aujourd'hui ?

Depuis 1922, ce jour reste férié pour se remémorer et porter hommage au 1.3 millions de Français morts et quelque 4.2 millions de blessés pour la liberté de notre France. Sans eux, la France serait peut-être devenue un pays totalitaire sans droits pour ses habitants ! N'oublions jamais cette première guerre qui se devait être la « der des der ».

Ce jour est férié pour permettre à chaque personne de venir se recueillir sur les monuments aux morts, avec leurs longues listes de personnes qui ont perdu la vie pour sauver la France. Soyons fiers d'honorer leurs mémoires.

N'oubliez jamais que sans passé nous ne pouvons pas construire correctement notre futur.

Animations municipales

RELAIS ASSISTANTES MATERNELLES SEMAINE DU GOÛT

Pour le plaisir des papilles, le Relais Assistantes Maternelles a proposé des ateliers autour du goût et de la cuisine les 14 et 16 octobre.

Mardi, les enfants et les assistantes maternelles ont dégusté diverses compotes aux fruits d'automne et cucurbitacées (potimarron et butternut).

Jeudi, les enfants ont joué aux pâtisseries et ont préparé un gâteau au nutella, qu'ils ont savouré chez leurs assistantes maternelles.

Des saveurs variées que tous et toutes ont apprécié !



Hmmm !!!

RESTAURANT SCOLAIRE LE BERRY DANS LES ASSIETTES

Dans le cadre des repas à thèmes, mardi 14 octobre, le restaurant scolaire mettait en avant la région berrichonne. Déjà bien représentée par les recherches effectuées par les enfants de l'interclasse : illustrations, retrospective sur le Berry, initiation au patois berrichon et à sa traduction, chacun a pu s'exprimer comme il le souhaitait.

Le self, quant à lui, a fait découvrir aux convives la gastronomie, le terroir, l'architecture et proposait un repas alléchant de circonstance. Au menu : salade au chou, galette aux pommes de terre, poulet à la Berrichonne, lentilles vertes du Berry suivi de fromage du terroir et pour clôturer un choix de deux desserts composés d'un sanciaux ou d'un poirât. Le repas a été servi par les deux cuisiniers costumés. Pas moins de 300 personnes sont venues s'installer aux tables pour découvrir notre Berry



Les cuisiniers !

ACCUEIL GOÛTER DANS LE NOIR

Les enfants ont participé à un " Goûter dans le noir ", jeudi 16 octobre dans le cadre de la semaine du goût

Cet atelier avait pour but de sensibiliser les enfants au Handicap. Comment prendre des repères, et comment utiliser les autres sens comme l'odorat et le toucher.

Le jeu : faire deviner aux enfants le goûter avec ses arômes. Ce fut une tâche périlleuse !



Un goûter dans le noir...

JOURNÉE DU PATRIMOINE LA TÊTE DANS LES GODASSES

Samedi 21 septembre, à l'occasion des Journées du Patrimoine, la municipalité ouvrait les portes du Château, de la Chapelle et du Donjon. Deux comédiens farfelus, étaient présents pour une visite commentée des locaux ainsi qu'une balade au milieu d'une exposition de sculptures sur godasses d'Alin Tortereau. Sans oublier un temps de pause au stand buvette-crêpes tenu par Massœuvre animation.



L'équipe de Massœuvre Animation



Les comédiens, dont Alin Tortereau à droite

Défi sportif 2014

SEPTIÈME DÉFI JEUNES-ENTREPRISES ASSEMBLÉE GÉNÉRALE ORDINAIRE

C'est sous un temps agréable - les organisateurs étaient sereins malgré la menace orageuse - et devant un nombreux public que M^{me} Boucher, maire-adjoint à l'enfance donnait le départ à 17 h ce vendredi 19 septembre aux 25 équipes composées de deux personnes, un jeune âgé entre 16 et 25 ans et un membre d'une entreprise de la ville ou du canton inscrits au septième défi jeunes entreprises.

L'épreuve démarrait par le départ d'un membre de l'équipe qui rejoignait en courant son équipier à l'endroit où étaient posés les VTT. Les concurrents enchaînaient par une course à pied de 500 mètres qui les menait à la base de canoë, quai du Cher où ils devaient effectuer une boucle de 500 mètres qui occasionnait une première sélection, la technique du pagayage n'étant pas connue de tous ! Puis c'était la course à pied et le mur de paille ! Les concurrents rejoignaient le viaduc par l'escalier près de la Médecine du travail, rue des Lavois, un véritable tour de force pour plusieurs concurrents. Un ravitaillement, bienvenu, les attendait sur le viaduc. La descente en rappel a refait son apparition après quelques années réservées à la tyrolienne.

Encore un peu de course à pied pour rejoindre l'épreuve dite « cata splash ». Il s'agissait de lancer des petites balles de 10 cm de diamètre à partir d'une catapulte sur des cibles placées à une vingtaine de mètres. Les concurrents rejoignaient le parc VTT pour effectuer

une boucle de 3 km dans l'île. Porter un sac de sable sur une distance de 20 mètres avant de franchir la ligne d'arrivée concluait de manière magistrale ce septième défi. On lisait la joie des concurrents sur la ligne d'arrivée.

Au cours de la cérémonie de remise des prix, les différentes personnalités devaient rappeler les objectifs de cette manifestation dont le but est de participer et de créer un lien entre les jeunes et le monde de l'entreprise.

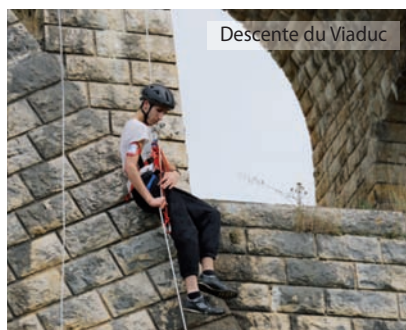
Rendez-vous était donné pour le huitième du nom, le vendredi 18 septembre 2015.



C'est parti...



Canoë Kayak



Descente du Viaduc



Cata splash



L'arrivée.

Classement

- 1 - PROMETHEE CHER Sébastien Razet et SUPER U Jonathan Nottin
- 2 - CHARCUTERIE GOBLET Pascal Goblet et GOBLET JEUNE Melvyn Cantin
- 3 - POMPIERS Arnadu Guillemain et POMPIERS (CFA plombier) Alexis Majka
- 4 - MBDA Fabien Lelièvre et JEUNE ACCUEIL ADOS Steven Maunoir
- 5 - SAS PINEAU Philippe Charrette
- 6 - POMPIERS Sylvain Joubert et VILLE SAINT-FLORENT-SUR-CHER Mickaël Brisset
- 7 - NATILIA Thierry Poulet et CONSEIL GÉNÉRAL Hakim Seba
- 8 - ACTION ENFANCE Abdoul Yessoufou et MISSION LOCALE Loïc Gouttebroze
- 9 - LECOMTE SAS David Garcia et POMPIERS Samuel Morineau
- 10 - INDUSMECA BOUGAULT Didier Caccia et MISSION LOCALE Vincent Broquereau
- 11 - MISSION LOCALE Benjamin Martin et STAGIAIRE CIP Olivier Peron
- 12 - SARL MILLET Maxime Millet et MISSION LOCALE Kévin Jacq
- 13 - LE FLORENTAIS Jonathan GUYOMARCH et POMPIERS Grégory Chantereau
- 14 - SUPER U Gilles Doucet et MISSION LOCALE Sélim Daubron
- 15 - ASER Carine Duschene et MISSION LOCALE Malik Adjed
- 16 - LE FLORENTAIS Franck Roussel et MISSION LOCALE Bérangère Vannier
- 17 - GRAIN DE BEAUTÉ Magali Péral et GRAIN DE BEAUTÉ Valentin Hoorelbeck
- 18 - PEINTURE MARTIN Thierry Martin et MISSION LOCALE Alexandre Lemée
- 19 - GROUPE LACOUR Sylvie Deslandes et MISSION LOCALE Elisa Boitard
- 20 - L'IDEE BOUTIQUE Caroline Gillet et JEUNE L'IDEE BOUTIQUE Alexis Le Grandic
- 21 - VILLE DE BOURGES Claude Morineau et MISSION LOCALE Cytill Surel
- 22 - GROUPE LACOUR Phgilippe Régnier et MISSION LOCALE Benjamin Varela
- 23 - SUPER U Karen Laurenceau et MISSION LOCALE Marine Bouchaïb
- 24 - SUPER U Marie-Dominique Matiot et POMPIERS Sylvie Raoul

REMERCIEMENTS

ENTREPRISES /

MAIRE DE SAINT-FLORENT-SUR-CHER
LE CONSEIL GENERAL
COMMUNAUTE DE COMMUNES FERCHER
HARMONIE MUTUELLE
PEINTURE MARTIN
CREDIT AGRICOLE
NEPTUNE AMBULANCES
CARROSSERIE NIVET
DOCTEUR BARRAL
PRO ET CIE PASCAL ELECTRO MENAGER
ETS DESSARD
COIFFURE ET INSTITUT GRAIN DE BEAUTE
CHARCUTIER TRAITEUR
BRIN DE NATURE
BIJOUTERIE JACQUET
BOULANGERIE BLIN
ESPACE JEUNES DE LA VILLE DE SAINT-GERMAIN DU PUY
BRICO MARCHE
USF
USF RUGBY

LE BOURGES BASKET
SAS PINEAU
ARTEMIDE ARCHITECTURALE
CHRISTINE CONSTANT-COIFFURE
DEKRA
SUPER U
LE DOMAINE DU COUDRAY
LE BEL AIR
BOUCHERIE DU BERRY
ETS PONTONNIER MOTOCULTURE
USF FOOTBALL

REMERCIEMENTS AUX PRESTATAIRES DU DÉFI

SPORT OXYGÈNE
LE CANOË KAYAK CLUB POPEYE
LA CROIX ROUGE

REMERCIEMENTS AUX ORGANISATEURS

ASSOCIATION ST FLO RUN
FEDERATION FRANÇAISE D'ATHLETISME
SERVICE TECHNIQUES
SERVICE COMMUNICATION
SERVICE INFORMATIQUE
SERVICE URBANISME
SERVICE RESTAURANT SCOLAIRE ET AFFAIRES SCOLAIRES
SERVICE JEUNESSE
LE CHANTIER D'INSERTION ASER ET SON EQUIPE
MISSION LOCALE DE BOURGES
MISSION LOCALE MEHUN SUR YEVRE

OÙ QU'IL SOIT : PROTEGEZ VOTRE COMPTEUR DU FROID !!!

Le compteur d'eau est sous votre responsabilité, que vous soyez propriétaire ou locataire. La réparation ou le remplacement d'un compteur gelé sera donc réalisé à vos frais.



Comment le protéger

Seules les plaques de polyuréthane ou de polystyrène extrudé protègent votre compteur du gel de manière efficace. Isolez alors votre compteur, ou bien le regard de votre compteur, à l'aide de ces matériaux.



Evitez les matériaux absorbant l'humidité comme des morceaux de linge. Ceux-ci favorisent le gel. De plus, les rongeurs les détruisent.

VILLENEUVE GARDE LA FORME !!!

L'association VILLENEUVE EN FORME a repris son cours hebdomadaire de gymnastique volontaire depuis le jeudi 18 septembre 2014 de 20h à 21h, dans la grande salle de Galifard route de Vierzon, Villeneuve-sur-Cher.

Les séances sont animées par Nathalie GARNIER, animatrice sportive diplômée. L'ambiance est conviviale, rythmée et adaptée à chaque adhérent.

N'hésitez pas à venir découvrir l'association, muni d'un tapis de sol et d'une tenue vestimentaire adaptée.

Le cours est ouvert aux femmes et aux hommes sans limite d'âge et sans esprit de compétition.

Contact : 06 20 18 26 14
06 26 02 84 73

ASSOCIATION AU BONHEUR DES ENFANTS

Elle a été créée il y a 13 ans environ dans le but d'appuyer financièrement les écoles de Villeneuve-sur-Cher et de Plou (Brouillammon), d'organiser des activités pendant ou en dehors du temps scolaire ainsi que des manifestations et animations pour les financer.

Les souhaits de l'association

1. Resserrer les liens entre les familles des différents villages et faciliter le contact avec les membres du corps enseignant.
2. Proposer aux parents et aux familles de s'investir auprès des enfants sur le plan associatif.
3. Permettre à nos petits chérubins de bénéficier d'une vie scolaire et extra-scolaire riche en émotions puisque l'association subventionne une partie des projets proposés par les enseignants (sorties scolaires...).

Voici quelques chiffres :

Environ 110 enfants scolarisés sur le RPI, une dizaine de membres actifs, une quarantaine de bénévoles tout au long de l'année scolaire et une trentaine d'adhérents.

L'association reverse un minimum de 1000 euros pour chacune des 2 écoles du RPI chaque année.

Année scolaire 2013/2014 : Coopératives des 2 écoles (1000 euros chacune), spectacle LE LOUP EST REVENU pour les enfants de l'école de Villeneuve (72 euros), après midi bowling pour les enfants de l'école de Plou (180 € environ)



Projets 2014-2015

- > Commande de chocolats de Noël
- > Marché de Noël (école de Villeneuve) en décembre
- > Bourse vêtements printemps été en mars
- > Soirée paëlla (dîner dansant) en avril
- > Vide Grenier (Châtillon) début juin

L'association ne pourrait pas subsister sans les bonnes volontés pour l'organisation des Vide Grenier (Châtillon) début différentes manifestations. Chaque coup de main est le bienvenu, qu'il dure 1 heure, 1 journée ou 1 année...

Les nouveaux membres et bénévoles sont les bienvenus.

Si vous souhaitez vous investir au niveau associatif, nous vous invitons à prendre contact avec l'association au 06 75 75 52 66 ou par mail : aubonheurdesenfants@yahoo.fr.

CONSEIL MUNICIPAL / COMPTE RENDU DU 11 SEPTEMBRE 2014

Le compte rendu est disponible dans son intégralité en mairie et sur le site internet de la ville www.ville-saint-florent-sur-cher.fr

1. – Adoption du compte rendu de la séance précédente
2. - Informations du Maire
3. – Budget 2014 – Modifications de crédits
4. – Budget 2014 – Modifications de crédits
5. – Fonds de solidarité Logement – Contribution 2014
6. – Budget 2014 – Remboursement par un tiers
7. – Budget 2014 – Remboursement par un tiers
8. – ZAC du Bois d'Argent – Compte rendu financier par la SEM Territoria
9. – ZAC du Bois d'Argent – Avenant n° 1 à la concession d'aménagement établi avec la SEM Territoria
10. – Lotissement pavillonnaire HLM – Rue de Berry – Travaux de VRD – Marché public de travaux – Procédure adaptée – Rapport du pouvoir adjudicateur
11. – Convention de travaux de voirie Rue de Berry avec la Communauté de Communes FERCHER
12. – Travaux d'extension du réseau public d'électricité – Rue de Berry
13. – Avenant n° 5 au Contrat d'Exploitation de chauffage avec gros entretien et garantie totale des installations thermiques
14. – Avenant n° 1 au marché de travaux – Rue Jules Ferry
15. – Comité Technique et Comité Hygiène Sécurité et conditions de travail à la Commune et au Centre communal d'Action Sociale
16. – Elections au Comité Technique (CT)
17. – Tableau permanent des effectifs
18. – Conventions avec l'épicerie sociale (CCAS) et la Mission locale
19. – Assurance chômage
20. – Garantie d'emprunt accordée à la Société HLM France Loire pour la réhabilitation de 35 logements locatifs – Rue des Varennes et Alain Gerbau lt à SAINT-FLORENT
21. – Garantie d'emprunt accordée à la Société HLM France Loire pour la réhabilitation de 12 logements locatifs – Rue Cuvier à SAINT-FLORENT
22. – Location d'une salle de réunion à l'organisme de formation AFORMAC
23. – Convention avec l'Association AMERICAN COUNTRY'S 18-36
24. – Motion de soutien à l'action de l'Association des Maires de France pour alerter solennellement les pouvoirs publics sur les conséquences de la baisse massive de dotations de l'Etat
25. – Délégations au Maire en vertu de l'Article L 2122-22 du Code Général des Collectivités Territoriales : Néant

CONSEIL MUNICIPAL EXTRAORDINAIRE COMPTE RENDU DU 1^{ER} OCTOBRE 2014

Le compte rendu est disponible dans son intégralité en mairie et sur le site internet de la ville www.ville-saint-florent-sur-cher.fr

ORDRE DU JOUR :

1. Revitalisation des bourgs ruraux – Appel à manifestation d'intérêt

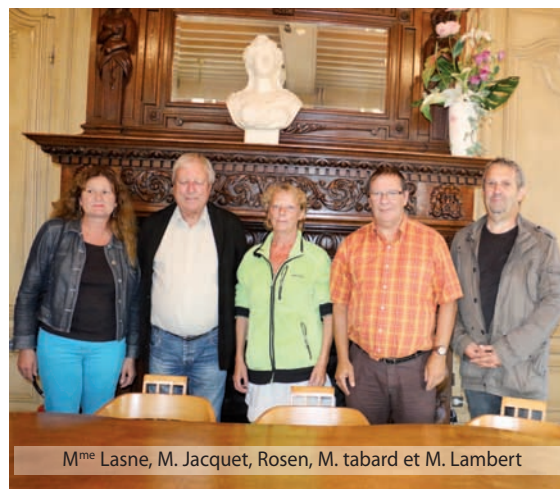
ROSEN HICHER

DE PASSAGE À SAINT-FLORENT-SUR-CHER...

Rosen Hicher, 57 ans, ancienne prostituée... c'est en 2009, après 26 ans de prostitution qu'elle trouve suffisamment d'énergie pour arrêter. Elle décide de s'inscrire dans un combat pour la pénalisation du client de la prostitution. Son combat, elle le mène à travers une marche de 800 km, où elle fait une halte à Saint-Florent-sur-Cher le 22 septembre. Reçu par Monsieur le Maire et ses adjoints elle explique : « Je

marche contre l'exploitation sexuelle. En tant qu'ancienne prostituée, je connais le sujet. Le client est responsable. Si des femmes et des enfants sont vendus, c'est parce que des hommes les achètent ».

Rosen Hicher est arrivée dimanche 12 octobre à Paris pour défendre la proposition de loi de " lutte contre le système prostitutionnel " qui, après son vote à l'Assemblée fin 2013, est aujourd'hui bloquée au Sénat.



M^{me} Lasne, M. Jacquet, Rosen, M. tabard et M. Lambert

EXPRESSION DES GROUPES DE L'OPPOSITION
RIEN DE COMMUNIQUÉ

VIE ASSOCIATIVE

Vie Associative

FNACA

COMPTE RENDU DE L'ASSEMBLÉE GÉNÉRALE

Réuni en Assemblée Générale le Mercredi 8 Octobre 2014, le Comité FNACA (Fédération Nationale des Anciens Combattants en Algérie Maroc et Tunisie) a réélu son bureau pour 2015.

Après avoir souhaité la bienvenue et remercié les adhérents et leurs épouses, pour leur présence, le Président, Pierre FORM, a fait observer une minute de silence à la mémoire des anciens combattants et des amis disparus. A déplorer pour cette année écoulée le décès de Messieurs Jean LELONG, Pierre CHEVALIER, André SADON et Jean-Claude AUFRERE.

Ouvrant la séance le Président a rappelé les activités du Comité au cours de l'année écoulée :

- > Participation avec les drapeaux aux cérémonies patriotiques qui se sont déroulées à Saint-Florent-sur-Cher, avec les autres associations d'anciens combattants
- > Commémoration du 52^e anniversaire du « cessez le feu » en Algérie le 19 Mars 1962.
- > Congrès départemental FNACA, le 28 Septembre 2014, à Bourges.

Pour les festivités : Goûter belote - Repas de fin d'année au restaurant - Galette des rois en Janvier Voyage d'une journée à DIGOIN, en car, avec déjeuner sur une péniche sur le canal et visite du Musée de la céramique, en Juin 2014.

Le président a remercié les adhérents et leurs épouses pour leur participation aux différentes manifestations et festivités, les porte-drapeaux et les membres du bureau ; il a eu une pensée pour les amis malades en leur souhaitant un prompt rétablissement.

Le bilan financier présenté par les trésoriers, Claude et Renée CHAPUT, a confirmé un bon équilibre et une bonne gestion.

Soumis au vote les rapports moral et financier sont adoptés à l'unanimité. Pour terminer Pierre FORM a invité tous les adhérents à participer aux manifestations et festivités à venir, fin 2014 et en 2015, sans oublier la commémoration du 53^e anniversaire du « cessez le feu » en Algérie, le 19 Mars 2015, la présence de tous étant vivement souhaitée afin que le sacrifice des 30 000 morts en Algérie ne tombe pas dans l'oubli.

Le verre de l'amitié offert par le comité local a clôturé cette assemblée générale dans une franche camaraderie.

Constitution du nouveau bureau:

Président : Pierre FORM

Vice-président : Daniel LEDOUX

Secrétaire : Guy BEZARD

Secrétaire-adjoint : Jean-Claude LACROIX

Trésoriers : Claude et Renée CHAPUT

Trésorier-adjoint : Pierre BAUDIN

Membres : Gérard BORNAND

et Renée CHAPUT

Porte-drapeaux : André AUBIN

et Pierre BAUDIN

Porte-drapeau d'honneur : Gérard BORNAND



GROUPE ARTISTIQUE FLORENTAIS

ASSEMBLÉE GÉNÉRALE ORDINAIRE

Le vendredi 3 octobre 2014 à 19 h 30, salle Salengro de Saint-Florent-sur-Cher, le Groupe Artistique Florentais a tenu son Assemblée Générale annuelle.

Le président André Bonamy a présenté le rapport moral portant sur l'exercice qui vient de se terminer et dont le bilan est mitigé. Côté organisation le président s'est félicité de la forte implication de ses membres actifs tant dans la mise en place et la tenue du salon artistique annuel que dans le fonctionnement de l'atelier de dessin.

De nouveaux adhérents sont venus apporter leur dynamisme au groupe. Optimisme également, devant les avis, dans l'ensemble très positifs, des visiteurs et des exposants quant à la présentation des œuvres et leur qualité, le grand intérêt des animations, le talent des invités

d'honneur. Cependant, cet optimisme est tempéré par la baisse relativement importante du nombre d'exposants que le président espère conjoncturelle et qui devra faire l'objet d'une analyse objective.

La trésorière, a ensuite présenté le rapport financier qui, compte tenu de la baisse du nombre d'exposants, fait apparaître un résultat en déficit ; déficit supportable pour l'instant mais qui nécessitera de prendre des mesures de redressement.

Néanmoins, c'est plein de volonté que l'ensemble du groupe artistique est reparti pour la réussite du **salon 2015 qui se tiendra du samedi 7 au dimanche 22 mars 2015 au centre ARAGON de Saint-Florent-sur-Cher.**

CALLIGRAPHIE

SAINT-FLORENT CULTURE

L'atelier de calligraphie de Saint-Florent Culture invite les florentais à l'exposition de leurs œuvres à :

**la VILLA QUINCY,
du 27 septembre au 30 décembre 2014**

Exposition de calligraphies

"Calligraphies en vin

Assemblage de mots et de couleurs"

de 10 h 30 à 13 h 30, et de 13 h 30 à 18 h, ouvert du lundi au dimanche et jours fériés, fermeture hebdomadaire le mardi.

Cette exposition a été organisée grâce à la communauté de communes des vals de Cher et d'Arnon.

Villa Quincy
4 Chemin du Poinçon
18120 Quincy

CONCOURS DE BELOTE

Par équipes organisé par

L'amicale des pompiers de St Florent sur Cher
Dimanche 9 Novembre 2014 Salle Roseville

8 euros par personne

Inscription des équipes à partir de 13h30

Début du concours à 14h30

Les lots

1ère équipe : 2 jambons de porc

2ème équipe : 2 épaules de porc

3ème équipe : 2 rôtis de porc

Beaucoup d'autres lots

1ère équipe féminine : une composition florale

Dernière équipe : 2 têtes de cochon



SAINT-FLORENT-SUR-CHER
Centre Culturel Louis-Aragon

CONCOURS DE BELOTE

DIMANCHE 30 NOVEMBRE

Inscriptions à partir de 13 h
Début du concours à 14 h 30

8 € / personne
Nombreux lots
Surprise pour la première
équipe féminine

Buvette et restauration sur place
Renseignements 02 48 23 50 15

Organisé par l'Amicale du Personnel de la ville de Saint-Florent-sur-Cher

CLUB DE NATATION

QUELQUES NOUVELLES

L'Assemblée Générale s'est tenue le 4 octobre dernier permettant ainsi de dresser le bilan de l'année 2013-2014. De nombreux adhérents ont fait le déplacement, ainsi que M^{me} Yvette PARET, Membre d'Honneur, M. Jacques LAMBERT, 1^{er} adjoint à la Mairie et M^{me} Sylvie BREUIL, conseillère municipale.

SECTION COMPÉTITION

Après avoir passé en revue les effectifs, et détaillé les événements sportifs et extra-sportifs, ont été décernées les récompenses des sportifs méritants. Soulignons les résultats les plus marquants de cette année :

- Morgan MONTIGNY qui s'est vu décerner, pour la première fois de l'histoire du club, le Trophée du Mérite, et ce, pour ses magnifiques résultats lors du Meeting Jeunes de Clermont-Ferrand (voir article dans le Florentais précédent), sa qualification au Trophée National Benjamins Lucien Zins à Montluçon.
- Rémi PICARD premier nageur du club, depuis plusieurs années, à accéder au niveau National 2.
- Maëlle CHAILLOT, Matthieu LEON, Laure PAUMELIN et Isaline TISSERAND se sont qualifiés au Trophée Interrégional Benjamins Lucien Zins à Saint Nazaire.
- Tous les autres nageurs compétiteurs ont également reçu une récompense bien méritée.

SECTION ADULTES / ADOS

Nous parlons souvent des performances des jeunes nageurs, mais certains adultes ne sont pas en reste et participent également à des compétitions Masters, ramenant ainsi quelques médailles. Par exemple, lors des Championnats Départementaux d'été à Vierzon 7 des nageurs florentais sont revenus avec 16 médailles.

SECTION ÉCOLE DE NATATION

Le nouveau calendrier scolaire en place depuis le mois de septembre, a contraint à des modifications d'horaires. Le club remercie FERCHER pour avoir permis l'aménagement des nouveaux créneaux à la Piscine Intercommunale et le constat est déjà fait : augmentation des effectifs sur les 2 créneaux du mercredi après-midi.

Les nouveaux horaires depuis la rentrée sont :

	Ecole de Natation	Natation Sportive	Adultes / Ados
Lundi	-	19h00 – 20h00	19h00 – 20h00
Mardi	-	18h00 – 19h30	-
Mercredi	15h00 – 16h15 ou 16h15 – 17h30	17h30 – 19h00	19h00 – 20h00
Vendredi	-	18h00 – 19h00 (petits) 18h00 – 19h45 (grands)	19h00 – 20h00 (réservé aux compétiteurs)



EBT SAINT-FLO COURS DE BOXE THAÏ

Depuis le 14 octobre 2014, l'association EBT St Flo vous propose des cours de **Boxe Thaïlandaise**.

Dispensés par Clément Marcin, professeur diplômé, ces cours s'adressent à tous à partir de 6 ans.

Une séance de découverte vous est offerte. Les cours ont lieu au Dojo de Beauséjour toute l'année, sauf vacances scolaires de Noël.



Mardi : 20 h 30 à 22 h
Mercredi : 20 h 45 à 22 h
Samedi : 17 h 30 à 19 h 30

Renseignements :
06 12 88 21 48 président
07 62 11 22 76 secrétaire

CYCLOTOURISME AMICALE CYCLO FLORENTAISE

L'Amicale cyclo florentaise propose une pratique régulière du cyclotourisme dans un groupe de 10 à 15 personnes. Entre mars et novembre, sont organisées deux sorties par semaine le dimanche matin et le mercredi pour un parcours de 50 à 80 km. Au cours de la belle saison s'ajoutent quelques promenades. **La Semaine Evasion** en compagnie des conjoints dans un village vacances permet de découvrir différentes régions (Gard, Pas de Calais, Les

Landes...) en alliant vélo, marche et visites touristiques.

L'ACF est affiliée à la Fédération Française de Cyclotourisme.

venez les rejoindre dimanche matin, départ à 8 h et mercredi après-midi, départ à 13 h 45 de la Place de la République.

Renseignements :
<http://amicalecyclotourisme18400.jimdo.com>
Tél. : 02 48 69 94 64 / 06 83 72 46 75

CLUB DES SENIORS SORTIE INOUBLIABLE

Tous les membres du Club des Seniors sont revenus éblouis de la visite du vendredi 3 octobre à la manufacture nationale de Sèvres.

Fondée en 1940 à Vincennes elle fut déplacée à Sèvres en 1756.

Au début du XIX^e siècle, Alexandra Brongniart, administrateur de la manufacture crée le musée qui réunit, conserve et présente des porcelaines et des céramiques de tous les pays et de tous les temps.

Le matin, découverte des ateliers, où des collaborateurs, véritables artistes ont expliqué avec passion le cheminement de leur ouvrage, au moyen de moules, de matières précieuses qui leur permettent de créer ou reproduire des œuvres qui ne peuvent qu'enchanter les yeux qui les observent.



Des visiteurs ravis

Au musée, l'après-midi, c'est avec une immense fierté et grâce aux explications d'une qualité exceptionnelle de la guide Hélène que tous ont découvert ce précieux patrimoine.

Le Club des seniors remercie tous les artistes du passé et actuels, d'avoir réalisé et de toujours confectionner de telles œuvres d'art... à voir et à revoir...

DON DE SANG RIFLES

L'association pour le don du sang bénévole de saint-Florent-sur-Cher et ses environs organise ses **rifles** :

**Dimanche 9 novembre 2014
au centre Louis-Aragon**

Ouvert à tous
Inscription à partir de 13 h 30
Début des jeux à 14 h 30
Venez nombreux.

UNRPA AU PROGRAMME

L'UNRPA (Union Nationale des Retraités et des Personnes Âgées) vous propose en novembre et décembre :

> **Concours de belote par équipes
le samedi 15 novembre
au centre Louis-Aragon.**

Ouvert à tous
Inscription à partir de 13 h 30
Début des jeux à 14 h 30
Participation de 9 €.

> Mardi 16 décembre : **sortie illuminations de Paris** (limité à 53 places) 39 €
> Jeudi 18 décembre : Goûter de Noël
Adhésions et découverte du calendrier 2015.

LE CHŒUR ARIA À SAINT-FLORENT-SUR-CHER

À l'initiative de l'École de Musique de Saint-Florent-sur-Cher, le **Chœur Aria de Bourges**, sous la direction d'Elisabeth Barraux, donnera un concert de Noël.

**Dimanche 14 décembre 2014, à 16 h
à l'église de Saint-Florent-sur-Cher
Entrée libre**

Pièces de la Renaissance, de l'époque Romantique, précédant un ensemble de Noëls traditionnels ou originaux.



Aria tenors basses

DEUIL PÉRINATAL JOURNÉE INTERNATIONALE

En vue de la journée internationale de sensibilisation au Deuil Périnatal, le 15 Octobre... L'envolée a organisé une marche blanche dans les rues de Tours, ce 12 octobre. Un tee-shirt blanc avec des ailes et le prénom de leur petit ange dans le dos était porté par les participants. Des lanternes flottantes ont été déposées sur un cours d'eau pour rendre hommage à ces bébés partis trop tôt. Le midi, tous se sont retrouvés dans un restaurant pour passer un moment convivial. La journée s'est finie au jardin du souvenir pour y déposer des roses, où chaque parent s'est recueilli comme il le souhaitait.

72 participants, par'anges, famille, amis, ... étaient présents, de belles rencontres ont eu lieu.

La marche a permis de rendre hommage à ces bébés, à nos bébés et nous a également permis de sensibiliser les passants sur le deuil périnatal. Durant la marche, des tracts ont été distribués expliquant ce qu'est le deuil périnatal, et les échanges avec les passants étaient nombreux.



La marche...

LA RENTRÉE MASSEUVRE ANIMATION

Mardi 16 septembre s'est déroulée, à l'espace Danièle Darrieux, l'assemblée générale de Masseuvre animation. Après un mot de remerciement de la présidente Muguette Czemeraga, un bilan financier et moral a été effectué, bilan positif et encourageant pour les membres de l'association qui ne ménagent pas leurs efforts.

Le calendrier 2014-2015 des manifestations a été dévoilé. Une année qui s'annonce bien remplie avec le 20 novembre la soirée Beaujolais ; les 29 et 30 novembre un voyage en Alsace (complet) ; le 27 décembre, pour la 3^{ème} année consécutive,

U.S.F. GYMNASTIQUE C'EST REPARTI !

Les activités ont repris depuis le début du mois de septembre pour la section Gymnastique de l'Union Sportive Florentaise.

L'arrivée de Brigitte COURCELLE a permis de réorganiser le secteur Petite Enfance de la section, et de ré-ouvrir depuis la rentrée un créneau pour les tout-petits. Le club peut ainsi se targuer d'être la seule section Florentaise à **accueillir les très jeunes enfants, à partir de 18 mois**. Cette séance rencontre d'ailleurs un franc succès, puisqu'il ne reste plus que 2 places sur les 15 disponibles. Parents comme enfants en ressortent ravis.

Mini-agrès en mousse, mini-barre de suspension, petits cerceaux, ballons de couleurs vives, rubans... autant d'installations et de matériels colorés et amusants, conçus pour que les tout-petits s'amuse en toute sécurité. Du parcours aménagé au travail de créativité, chaque séance se déroule au rythme de l'enfant. A la fin de la séance, une musique douce appelle au retour au calme.

Le secteur Petite Enfance est divisé en plusieurs cours : Mini-Baby (18 mois à 2 ans), Baby Gym (3/4 ans) et Eveil Gymnique (4/5 ans). Plus d'une cinquantaine d'enfants fréquentent déjà assidûment ces séances. Escalader, ramper, sauter, se balancer, courir... Grâce à des activités ludiques et adaptées à chaque tranche d'âge, les enfants se familiarisent avec la gymnastique tout en développant leur motricité.

Brigitte est titulaire du diplôme Animateur Petite Enfance de la Fédération Française de Gymnastique. Chaque semaine, aidée de Mélanie, elle s'attelle à préparer à tous

ces petits gymnastes en herbe de nouveaux parcours.

Face à l'engouement de la gymnastique Petite Enfance et soucieuse de garantir à ses jeunes licenciés un enseignement de qualité, la Fédération Française de Gymnastique délivre depuis près de dix ans un label « Petite Enfance ». Charte de qualité et de sécurité, le label « Petite Enfance » répond à un cahier des charges précis, basé sur le contenu des pratiques, la formation et l'encadrement, le matériel pédagogique... C'est avec fierté que l'USF Gymnastique dispose de ce label depuis 2009. Il reste encore quelques places disponibles sur ces différents créneaux (possibilité de faire une séance d'essai gratuite).

Si vous êtes intéressé, vous pouvez contacter le secrétariat du club : Emeline HOLLNER, 06 86 94 02 93 ou emeline-hollner@orange.fr

Pour découvrir l'ensemble des activités du club ainsi que les informations pratiques, vous pouvez consulter le blog :

usf-gymnastique.over-blog.fr



Le groupe des Mini-Baby (18 mois à 2 ans)

l'organisation d'un déjeuner de fête pour une association caritative ; la 31 décembre le réveillon de la St Sylvestre ; le 18 janvier la galette des rois, le 21 mars la soirée moules-frites ; le 4 juillet la 3^{ème} brocante.

Lors de la réunion du 29 septembre le bureau a été élu, voici sa composition :
> présidente : Muguette Czemeraga ;
> vice-présidentes : Laurence Bussière, Vanessa Gauthier
> secrétaire : Gisèle Menuret
> secrétaire-adjointe : Marylin Meneust
> trésorière : Annie Lambert
> trésorier-adjoint : Jacques Lambert.

Sept membres actifs complètent ce bureau. Le coup d'envoi de la saison a été donné le samedi 4 octobre avec la soirée couscous. Une cinquantaine d'adhérents a participé à cette soirée conviviale.



Soirée couscous

AUTO ÉCOLE RÉOUVERTURE

Déjà directeur de trois auto-écoles dans le département (Avenir Bourges, Séraucourt, Vauvert), et avec plus de 26 ans d'expérience M. Madelmont reprend l'auto école florentaise, qui devient Avenir Saint-Florent-sur-Cher.

Depuis le 15 septembre 2014, l'agence est ouverte et propose de nombreux services : permis B, conduite accompagnée, permis moto toutes cylindrées, stages de récupération de points, permis boîte automatique et à venir le permis remorque.

L'auto-école possède 5 000 m² de plateau au Subdray et propose également à ses élèves des voyages école sur Paris (conduite sur autoroute et mise en situation de perte d'adhérence sur une piste privée) l'objectif étant de permettre aux conducteurs d'éviter la mise en situation dangereuse.



Avenir Saint-Florent-sur-Cher

Ouverture bureau :

- > mardi, jeudi, vendredi de 17 h à 19 h
- > mercredi de 16 h à 19 h
- > samedi de 10 h à 12 h

Auto-école Avenir Saint-Florent-sur-Cher
67, avenue Gabriel-Dordain
02 48 55 01 36
www.seraucourt-vauvert.com

LE BALTO NOUVEAUX SERVICES



M^{me} Gillet

Suite au départ en retraite de M. Pinault, propriétaire du Balto le 2 octobre 2014, c'est M^{me} Gillet originaire de Massay qui en devient la nouvelle propriétaire.

Depuis 30 ans dans le commerce, M^{me} Gillet attendait l'opportunité pour devenir son propre patron. C'est chose faite avec le tabac-presse de Saint-Florent-sur-Cher...

Un domaine qu'elle découvre dans une commune qui lui plaît beaucoup... Son premier objectif faire que ce commerce de proximité réponde aux besoins de sa clientèle.

Pour cela, l'activité a déjà évolué avec l'arrivée d'un rayon confiserie et des recharges pour téléphone.

Horaires :

lundi, mardi, jeudi,
vendredi, samedi de 6 h à 19 h
mercredi et dimanche 6 h à 12 h 30

Le Balto - 37, avenue Jean-Jaurès
02 48 55 00 34

NOUVEAU CABINET DE KINÉSITHÉRAPIE

Le cabinet de masseur, kinésithérapeute de Saint-Florent-sur-Cher composé de Patrice Lichon et Antoine Huguenin s'agrandit avec l'arrivée de Delphine Buyschaert-Le-Cloirec. spécialisée en rééducation périnéale, suite d'accouchement et problème urinaire chez l'adulte et l'enfant.

M^{me} Buyschaert-Le-Cloirec assurera des visites au cabinet et à domicile.

Patrice Lichon
Antoine Huguenin
Delphine Buyschaert-Le-Cloirec
23 avenue Gabriel-Dordain
02 48 55 19 08

BOULANGERIE NOUVEAU PROPRIÉTAIRE

M. et M^{me} Lesage, originaires du Loiret, sont depuis le 11 septembre 2014 les nouveaux propriétaires de la boulangerie-pâtisserie, anciennement Massé.

L'activité et le personnel ne changent pas, vous trouverez toujours Maria qui depuis 26 ans s'occupe de la vente et Alain quant à lui qui s'occupe de la pâtisserie depuis 40 ans.

Cependant M. et M^{me} Lesage proposent désormais un **service-sandwich** à toute heure fait à la demande avec un large choix de produits frais.

Sans oublier la spécialité de la maison le Délice Florentais (feuilleté de compote à la framboise, de caramel et de miel).

Horaires : du mardi au dimanche
6 h 30 - 14 h / 16 h - 20 h



M. Lesage, Alain, Maria et M^{me} Lesage



NOVEMBRE 2014 | 15^e ÉDITION
www.moisdudoc.com | Près de 3000 projections en France et dans le monde

CINEMA LE RIO

Pour cette nouvelle édition du mois du film documentaire, le cinéma Le Rio vous propose de découvrir trois films ancrés dans le quotidien des hommes et des femmes aux prises avec les vicissitudes de la vie et de l'organisation du travail.

Leurs combats témoignent d'une dignité reconquise et de la noblesse d'esprit qui les anime. Ces portraits nous montrent aussi que dans l'adversité il reste toujours une part de rêve, de joie, et de créativité.

Chaque projection sera suivie d'une rencontre animée par des intervenants dont la profession ou l'implication associative sont en lien avec les sujets des films au programme.

L'espace de découverte, d'échange et d'expression qui vous est proposé à l'occasion de ces projections est une occasion à saisir pour vous emparer des questions qui déterminent l'avenir et l'évolution de notre société.

ON A GREVE (séance rencontre)

Documentaire français de Denis Gheerbrant ~ Durée : 1h10

Projection suivie d'une rencontre avec Denis Gheerbrant (réalisateur)

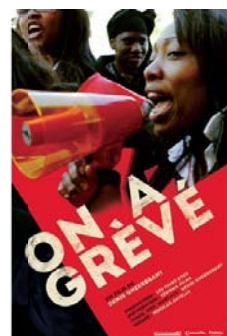
Synopsis :

Elles s'appellent Oulimata, Mariam, Géraldine, Fatoumata... elles sont une petite vingtaine de femmes de chambres et pendant un mois elles vont affronter le deuxième groupe hôtelier d'Eu-

rope. Pour la première fois, elles n'acceptent plus la manière dont elles sont traitées. Et elles tiendront jusqu'au bout, avec force musique et danse.

TARIFS
4.00 € - 5.50 €

Jeudi 13 novembre à 20h30



SE BATTRE (séance rencontre)

Documentaire français de Jean-Pierre Duret, Andréa Santana ~ Durée : 1h33

Projection suivie d'une rencontre avec Laurent Aucher, Maître de conférences en sociologie (université d'Orléans, IUT de Bourges), Chercheur au CEDETE de l'université d'Orléans, Chercheur associé au LCSP de l'université de Paris Diderot, auteur de l'ouvrage : La mémoire ouvrière, recherche sur la mémoire du collectif, L'harmattan.

quotidien, de leur combat pour survivre. Stigmatisés sous des mots trompeurs et injustes, ils sont la face noire et muette de notre société telle que nous sommes en train de l'accepter. Seuls à leurs côtés, les bénévoles des associations d'entraide, une véritable armée de l'ombre, se donnent sans compter pour une idée de la justice et du bien commun...

TARIFS
4.00 € - 5.50 €

Jeudi 20 novembre à 20h30



FLORE (séance rencontre)

Documentaire français de Jean-Albert Lièvre ~ Durée : 1h33

Projection suivie d'une rencontre avec Jacqueline Dubois (présidente de l'association France Alzheimer 18) et Ariane Rouquette (directrice de la Résidence du Parc EHPAD de Saint Florent sur Cher)

sa mère atteinte d'Alzheimer de sa maison médicalisée pour la ramener chez elle, en Corse. Au contact de la nature, elle revient à la vie...

TARIFS
4.00 € - 5.50 €

Jeudi 27 novembre à 20h30

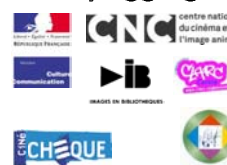


Cinéma Le Rio - Avenue de la chaussée de César - 18 400 St. Florent / Cher - Tel : 02 48 55 65 84



NOVEMBRE 2014 | 15^e ÉDITION

www.moisdudoc.com | Près de 3000 projections en France et dans le monde



**Novembre
2014**

Programme non contractuel sous réserve de modifications indépendantes de notre volonté

**- TARIFS -
NORMAL : 7.00 €**
Chômeurs, étudiants, + 65 ans,
familles nombreuses : 5.50 €
- 14 ans : 4.00 €
Tous les jeudis : 5.50 € - samedi à 14h00 : 5.50 €
Location des lunettes 3D : 1.00 €

DU 12 AU 16 NOVEMBRE

MOMMY

Drame canadien de Xavier Dolan
Avec Anne Dorval, Antoine-Olivier Pilon...
Durée : 2h18



Une veuve mono-parentale hérite de la garde de son fils, un adolescent TDAH impulsif et violent. Au cœur de leurs emportements et difficultés, ils tentent de joindre les deux bouts, notamment grâce à l'aide inattendue de l'énigmatique voisine d'en-face, Kyla.



Mercredi 12 à 20h30, Séance-rencontre
Samedi 15 à 20h30, dimanche 16 à 17h30

LA VIEILLE DAME INDIGNE

Comédie dramatique française de René Allio
Avec Sylvie, Victor Lanoux, Jean Bouise...
Durée : 1h34 - Version restaurée



A la mort de son mari, Madame Bertini décide de vivre pour elle-même malgré l'offre intéressée de 2 de ses enfants qui désirent l'héberger. Sa nouvelle façon de vivre, choquante pour tous, lui permet de découvrir l'amitié libre et le vaste monde.

Vendredi 14 à 20h30, Séance-rencontre

LES BOXTROLLS

Film d'aventure américain de G. Annable, A. Stacchi
Durée : 1h37 - A partir de 6 ans



À Cheesebridge, la principale préoccupation est le luxe, la distinction, la crème des fromages les plus puants... et les Boxtrolls, d'horribles monstres qui rampent hors des égouts la nuit pour dérober ce que les habitants ont de plus cher : leurs enfants et leurs fromages. Or en réalité, les Boxtrolls sont d'adorables et attachantes créatures excentriques. Lorsqu'ils deviennent la cible d'un infâme dératiseur, seul le petit humain orphelin, qu'ils ont élevé depuis le berceau, peut les aider.

Samedi 15 à 14h00 et 16h30,
Dimanche 16 à 15h00

DU 19 AU 23 NOVEMBRE

LOU ! JOURNAL INFIME

Comédie française de Julien Neel
Avec Lola Lasseron, Ludvine Sagnier...
Durée : 1h44



Lou vit seule avec sa mère Emma, qui a mis de côté sa vie de femme pour se consacrer à l'épanouissement de sa fille. Leur cocon cache malgré tout quelques failles : Emma stagne et glisse doucement vers la mélancolie alors que Lou est obnubilée par son petit voisin...

Mercredi 19 à 20h30, Samedi 22 à 16h30,
Dimanche 23 à 17h30

LA LEGENDE DE MANOLO

Film d'animation américain de Jorge R. Gutiérrez
Durée : 1h35 - A partir de 6 ans



Depuis la nuit des temps, au fin fond du Mexique, les esprits passent d'un monde à l'autre le jour de la Fête des Morts. Dans le village de San Angel, Manolo, un jeune rêveur tiraillé entre les attentes de sa famille et celles de son cœur, est mis au défi par les Dieux. Afin de conquérir le cœur de sa bien-aimée Maria, il devra partir au-delà des mondes et affronter ses plus grandes peurs.

Vendredi 21 à 20h30, Samedi 22 à 14h00,
Dimanche 23 à 15h00

Séances en 3D
Séances en 2D

Cinéma Le Rio

Avenue de la Chaussée de César - Saint Florent sur Cher

DU 26 AU 30 NOVEMBRE

GONE GIRL

Thriller américain de David Fincher
Avec Ben Affleck, Rosamund Pike...
Durée : 2h29



Avertissement : des scènes, des propos ou des images peuvent heurter la sensibilité des spectateurs

Le jour de leur 5ème anniversaire de mariage, Nick Dunne signale la disparition de son épouse Amy. Sous la pression de la police et du déchaînement médiatique, l'image de couple heureux donnée par Nick commence à s'effriter.

Mercredi 26 à 20h30, samedi 29 à 20h30

FURY

Film d'action américain de David Ayer
Avec Brad Pitt, Shia Labeouf...
Durée : 2h29 - Interdit -12 ans



Durant la Seconde Guerre Mondiale, une jeune recrue sans expérience rejoint un équipage de char d'assaut américain, cynique et las d'avoir survécu à 3 années de combats. Tandis que la guerre approche sa fin, ils doivent continuer d'avancer en territoire ennemi, en plein cœur de l'Allemagne nazie.

Vendredi 28 à 20h30, Samedi 29 à 16h30,
Dimanche 30 à 17h30

LE GRIMOIRE D'ARKANDIAS

Film d'aventure français de A. Castagnetti, J. Simonet
Avec Ryan Brodie, Timothée Coetsier...
Durée : 1h32



Dans le village de Ronenval, tout semble normal. Trop normal pour Théo qui ne rêve que d'une chose : échapper à son destin de boloss. Un jour, il dénicher à la bibliothèque un livre de magie qui contient les secrets de fabrication d'une bague d'invisibilité.

Samedi 29 à 14h00, Dimanche 30 à 15h00

DU 03 AU 07 DECEMBRE

HUNGER GAMES LA REVOLTE : PARTIE 1

Film d'action américain de Francis Lawrence
Avec Jennifer Lawrence, Josh Hutcherson...
Durée : 2h05



Katniss Everdeen s'est réfugiée dans le District 13 après avoir détruit à jamais l'arène et les Jeux. Sous le commandement de la Présidente Coin, chef du district, et suivant les conseils de ses amis en qui elle a toute confiance, Katniss déploie ses ailes pour devenir le symbole de la rébellion.

Mercredi 03, jeudi 04, vendredi 05 à 20h30,
samedi 06 à 14h00 et 16h30
Dimanche 07 à 15h00

UNE NOUVELLE AMIE

Comédie dramatique française de François Ozon
Avec Romain Duris, Anaïs Demoustier...
Durée : 1h48



À la suite du décès de sa meilleure amie, Claire fait une profonde dépression, mais une découverte surprenante au sujet du mari de son amie va lui redonner goût à la vie.

Samedi 06 à 20h30,
Dimanche 07 à 17h30



Bloc Notes

ÉTAT CIVIL

NAISSANCES

- 09/09** : Clément, Adrien, Grégory AUSSAGE
09/09 : Maël, Christian, José, Pierrick MOREAU
10/09 : Giulia, Mayssa, Sylvie, Nathalie PARET
10/09 : Sofiane, Ahmed SAÏ
14/09 : Louis, Paul, Quinto JOUBERT
01/10 : Aaron, Patrice, Chaïa ZEMMOUR
09/10 : Jinane AMRI

MARIAGES

- 04/10** : Lydie LASKA et Daniel SKOWRONSKI
04/10 : Muriel TREFFAULT et Christophe FAUCHER
11/10 : Angélique MAILFAIT et Thierry BOSCHE

DÉCÈS

- 11/09** : Pierre POULAIN
11/09 : Manuel DA SILVA BORBA
19/09 : Jeanne DEMAI née TOURET
19/09 : Alain LADANNE
23/09 : Félicien CHAUVE
27/09 : Jeanne ANTONI née BRUNET
30/09 : Christian HUITOREL
07/10 : Madeleine JACQUET née BARACHET
16/10 : Huguette LAUDAT née CALLANDE

Horaires des Cimetières

Été : Ouverture : 8 h - Fermeture : 18 h 30
Hiver : Ouverture : 8 h - Fermeture : 18 h

Permanence du Député du Cher
Nicolas SANSU

Sur rendez-vous en mairie
le 1^{er} vendredi du mois de 9 h à 11 h en
téléphonant à son secrétariat
au 02 48 52 65 04 / 02 48 52 65 67

PHARMACIES DE GARDE

Résogardés
3237

Mois de novembre

Du sam. 1 au lun. 3 - *journée* : Dulac
Samedi 8 - *journée* : Grinovero
Dimanche 9 - *journée* : Grinovero
Lundi 10 - *journée* : Robillot
Mardi 11 - *journée* : André
Samedi 15 - *journée* : Dulac
Dimanche 16 - *journée* : Dehmouche
Lundi 17 - *journée* : Dulac
Samedi 22 - *journée* : Robillot
Dimanche 23 - *journée* : Mijoin
Lundi 24 - *journée* : Robillot
Du sam. 29 au lun. 1^{er} - *journée* : Antignac

Mois de décembre

Lundi 1^{er} - *journée* : Antignac
Du sam. 6 au lun. 8 - *journée* : Robillot

*Les gardes sont indiquées sous réserve de modifications de dernières minutes.
Ne pas hésiter à composer le 3237 ou à consulter l'affichage en officine.*

Les adresses - Pharmacies

DULAC : 6 av Gabriel-Dordain - 02 48 55 00 50
ROBILLOT : 22 av Gén-Leclerc tél : 02 48 55 03 98
ANTIGNAC : 26 r Paul-Ladevèze - 02 48 55 00 16
GRINOVERO : 33 r Jean Jaurès - Lunery - 02 48 68 90 84
DEHMOUCHE : 11 av Anc. Combattants - Trouy - 02 48 64 71 10
ANDRÉ : 23 r Parmentier - La Chapelle St-Ursin - 02 48 26 44 53
Pharmacie MIJOIN : 48 Grande Rue - Charost - 02 48 26 20 28
Laboratoire de biologie médicale (V. Grember)
Ouvert du lundi au vendredi de 8 h à 12 h 30 et
de 13 h 30 à 18 h et le samedi de 8 h à 12 h
www.bioexcel.fr

ANIMATIONS PERMANENTES

ATELIER THÉÂTRE (St-Florent Culture)

Centre Louis-Aragon
enfants : les mercredis / 14 h - 15 h 30
+ de 11 ans : les mercredis / 15 h 30 - 17 h

CRÉA'FUSEAUX

Salle Dordain A :
Les lundis / 18 h - 20 h

ATELIER PEINTURE

(Groupe Artistique Florentais)
Salle Salengro :
les mercredis / 14 h - 19 h

GYM DOUCE - SOPHROLOGIE

12 euros / 5 séances
20,30 euros / 10 séances

- Gym Douce

Salle Dordain :
les jeudis / 10h30 - 11h30
les Vendredis / 17 h - 18 h

- Sophrologie

Salle Dordain :
les Lundis / 17 h à 18 h et 18 h à 19 h
les Vendredis / 15 h à 16 h - 16 h à 17 h
et 19 h à 20 h

- Les Années Dynamiques

Salle Dordain A : les Jeudis / 10 h 30 - 11 h 30

PATCHWORK

Salle Roseville : les 1^{ers} et 3^{èmes}
mardis de chaque mois / 14 h - 18 h

CLUB DES SÉNIORS

Salle Roseville : les 1^{ers} et 3^{èmes} mar-
dis de chaque mois / 14 h - 18 h

CLUB 3^{ème} ÂGE

Salle roselière : les 2^{èmes} et 4^e
mardis de chaque mois / 14 h - 18 h

AMICALE DES RETRAITÉS / UNRPA

Salle Roseville : 13 h 30 - 18 h
tous les jeudis après-midi

LOISIRS ET SOLIDARITÉ DES RETRAITÉS

Salle Salengro :
les lundis de 14 h à 18 h

ART FLORAL

Salengro - salle de l'atelier :
les mardis / 20 h - 22 h
les vendredis / 14 h - 16 h

POTERIE

Salengro - salle de l'atelier :
les lundis / 14 h - 16 h et 18 h - 20 h
les mercredis /
10 h - 12 h et 15 h 30 - 19 h 30
les Vendredis / 18 h - 20 h

ÉCOLE DE PÊCHE À LA MOUCHE DE L'AMICALE DES PÊCHEURS DE LA VALLÉE DU CHER

Salengro :
1^{er} et 3^{èmes} vendredis du mois de
18 h 30 à 20 h 30
le mercredi qui les suit de 17 h à 19 h

A.F.A.T. (Tarot)

Salle Salengro tous les mardis et jeudis
15 h - 19 h

CHORALE VICUS AUREUS

Salle Danielle Darrieux (Massœuvre)
Tous les vendredis de 19 h à 21 h

Bloc Notes

L'Hôtel de Ville

Place de la République
18400 St-Florent-sur-Cher - tél. : 02 48 23 50 00
www.ville-saint-florent-sur-cher.fr
communication@villesaintflorentsurcher.fr
secretariatgeneralurbanisme@villesaintflorentsurcher.fr
lundi : 9 h - 12 h / 13 h 30 - 18 h
du mardi au jeudi : 8 h 30 - 12 h / 13 h 30 - 18 h
vendredi : 8 h 30 - 12 h / 13 h 30 - 17 h
Les Services Techniques Municipaux
Z.I. du Breuil, rue Fernand-Léger
tél. : 02 48 55 23 37

du lundi au vendredi : 7 h 45 - 11 h 45 / 13 h 30 - 16 h 30
Police Municipale

6, rue Félix Pyat - tél. : 02 48 23 50 10

Multi accueil les Pt'ites Frimousses

Rue Jules-Ferry - tél. : 02 48 26 04 10
lundi, mardi, mercredi, jeudi et vendredi :
7 h 30 - 18 h 30

RAM - Relais Assistantes Maternelles

Rue Jules-Ferry - tél. : 02 48 59 25 43
lundi 10 h 30 - 12 h 30 / mardi 13 h - 17 h
mercredi 10 h 30 - 12 h 30 / jeudi 13 h - 15 h
vendredi 13 h - 16 h
Atelier d'éveil : mardi et jeudi 9 h 30 - 11 h 30
sur réservation

Le Service d'Accueil Périscolaire

Pôle Enfance rue Jules ferry - tél. : 02 48 55 31 52
tous les jours de 7 h à 8 h 30
et de 16 h 30 à 18 h 30

sauf mercredi et vacances scolaires

Le Restaurant Scolaire Gavroche

Rue Henri-Aubrun : 02 48 55 10 84

Le Service Activités Jeunesse

Pôle Enfance - rue Jules ferry
tél. : 02 48 55 68 50 - fax : 02 48 55 60 70
Du lun. au merc. : 8 h 30 à 12 h et 13 h 30 à 18 h
Jeudi : fermé le matin - 13 h 30 à 17 h 30
Vendredi : 8 h 30 à 12 h et 13 h 30 à 17 h

Mission locale antenne de St-Florent

Formation Emploi - 75, Avenue Gabriel-Dordain
téléphone : 02 48 23 21 23
antennestflorent@missionlocalejeunes.fr
<https://fr-fr.facebook.com/pages/Mission-Locale-St-Florent-Sur-Cher/336868316418668>
lundi : 11 h - 12 h / 14 h - 17 h 30
mardi, mercredi, jeudi :
8 h 30 - 12 h / 14 h - 17 h 30
vendredi : 8 h 30 - 12 h.

L'Accueil Ado

75, Avenue Gabriel-Dordain : 02 48 26 09 16
accueilado.stflo18@orange.fr
www.facebook.com/accueilados.stflorentsurcher?fref=ts

La médiathèque Municipale

19, Rue François-Pavillard - BP 60
tél. : 02 48 55 26 83
e-mail : mediatheque@villesaintflorentsurcher.fr
Mardi : 9 h - 12 h
Mercredi : 9 h - 12 h / 14 h - 18 h
Jeudi : 9 h - 12 h
Vendredi : 9 h - 12 h / 14 h - 18 h
Samedi : 9 h - 12 h / 14 h - 17 h
fermeture le samedi après-midi en période
estivale : les mois de juillet et août.

Le Centre Culturel Louis-ARAGON

70, Avenue Gabriel-Dordain - tél. : 02 48 55 65 84
du lundi au vendredi : 9 h - 12 h / 14 h - 18 h
<https://www.facebook.com/pages/Centre-Louis-aragon/584093824987458>

Le Cinéma Le Rio

Avenue Chaussée-de-César

tél. : 02 48 55 02 21

Pour les séances : consulter le programme

<https://www.facebook.com/pages/Cinema-le-rio/423766114394588>

La Piscine Intercommunale FerCher

Pays Florentais

Route de Villeneuve - tél. : 02 48 55 10 28

Le Gymnase Serge-Faure

Rue Pasteur - tél. : 02 48 55 31 37

Le Gymnase Michel-Dupont

Rue des Varennes - tél. : 02 48 55 22 23

La Salle Polyvalente ROSELIÈRE

Rue des Lavois - tél. : 02 48 55 65 84

(Centre Louis-Aragon)

La Déchetterie - SICTOM

Tél. : 02 48 55 16 01 - Z.A. de La Vigonnière

Horaires :

Du lundi au samedi : 9 h - 12 h / 14 h - 18 h

Fermée le jeudi

Service des eaux : Civray

Tél. : 02 48 55 33 45 / 06 83 63 72 75

Point Infos Tourisme (ouverture saisonnière)

Place de la République - 02 48 23 52 54

Lundi : 14 h - 18 h 30

Mardi au Vendredi : 9 h 45 - 12 h 15 / 14 h - 18 h 20

Samedi matin : 9 h 45 - 12 h 15

URGENCES

15 : urgences médicales

18 : pompiers

17 : police

115 : SAMU Social

119 : enfance maltraitée

SOS médecin : 02 48 23 33 33

Centre anti-poison : 02 47 64 64 64

Clinique Vétérinaire Dr Catinaud et Dr

Personnat : 02 48 55 15 00

02 48 21 15 80 : urgences dentaires

Remarque sur le déroulement d'un appel d'urgence

N'oubliez pas de donner votre nom, votre adresse (où vous vous trouvez avec le blessé), éventuellement votre numéro de téléphone, donner une brève description de l'état du blessé (homme ou femme, jeune, adulte, son état : inconscient, ...), combien de blessé, quand cela s'est-il produit et comment si possible. Gardez votre calme malgré le stress, c'est un atout pour le blessé !

Service des eaux FerCher :

02 48 55 33 45 (Civray)

Urgence Sécurité Gaz : 0 800 47 33 33

Allo Service Public : 39 39

Pharmacies de garde : 32 37

PERMANENCES SOCIALES

Le Pass'age

Salle Dordain - 02 48 55 22 58

les Lundis / 10 h - 13 h les Mardis / 14 h - 17 h

les Mercredis / 10 h - 14 h les Jeudis / 10 h - 13 h

Le Conseil Départemental de l'Accès au Droit

M^{me} Florence Féraud - Salle Polyvalente Roseville

les 2^{ème} et 4^{ème} mercredis de 14 h à 16 h

Tél. : 02 48 68 33 83 ou 06 85 42 95 14.

Le Conciliateur

M^{me} Grolleau-Vallet assurera les permanences

le 2^{ème} et 4^{ème} vendredi du mois à Roseville de
8 h 30 à 10 h 30.

Maison des Solidarités (Centre Médico Social)

Rue de la Solidarité

18400 Saint-Florent-sur-Cher

Tél. : 02 48 25 26 30

La C.R.A.M.

(Caisse Régionale d'Assurance Maladie) :

Infos retraite : 0821 10 45 67 (9 cts/min)

Le C.I.C.A.S.

(Centre d'Information Conseil et Accueil des Salariés)

Téléphoner au 0 820 20 01 89

(54 av. Jean-Jaurès à Bourges).

La C.A.F.

(Caisse d'Allocations Familiales), tous les jeudis :

9 h - 11 h 30 Maison des Solidarités.

AIDER LA VIE

Aide à domicile aux personnes et à la famille

261, rte de Saint-Michel - Bourges

02 48 65 29 99

3^{ème} jeudi du mois local 75, av. Gabriel-Dordain de 9 h 30 à 12 h

L'A.D.P.A.C - FACILAVIE

Aide à Domicile aux Personnes Agées du Cher

1^{er} et 3^{ème} mercredis du mois Salle roseville de 14 h 30 à 16 h

A.M.D.

(Aide au Maintien à Domicile) Service de portage de

repas à domicile - 75, av. Gabriel-Dordain

Tél. : 02 48 55 16 39

Du lundi au vendredi de 8 h 30 à 12 h.

ADMR.

(Association de service à domicile)

Place de la République

Tél. : 02 48 02 06 38 - 06 33 70 91 22

Permanence Juridique C.G.T.

tous les mardis : 17 h 30 - 19 h

Union Locale C.G.T. - 23 bis, Rue Roger-Salengro

Tél. : 02 48 55 19 15 - 06 07 39 32 96

Familles Rurales

le 2^e mardi du mois - 10 h - 12 h

Salle Polyvalente Roseville

Association des Paralysés de France

81, av. Ernest Renan à Bourges

Tél. : 02 48 20 35 88

Médiateur de la République

Tél. : 01 53 29 24 24

CENTRE LOUIS ARAGON
SAINT-FLORENT-SUR-CHER
CHANSON FRANÇAISE



Vendredi 21 novembre 2014
21 h 00

Tarifs :
16,00 €
10,50 €
6,50 €

Renseignements et réservations :

70 avenue Gabriel Dordain - 18400 Saint-Florent-sur-Cher
Tél : 02 48 55 65 84 - Email : centrearagon@villesaintflorentsurcher.fr
Fnac - Carrefour - Géant - Super U au 08 92 68 32 22 (0,34 €/min) www.fnac.com

Réseau TICKETNET : AUCHAN, BLUE KOALA, CORA, CULTURA, E.LECLERC

Internet : www.ticketnet.fr, Réservation téléphonique : 0 892 390 100 (0.34 euros TTC/min)

