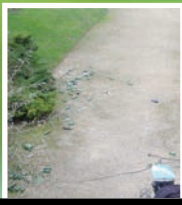


**Vie Municipale**  
Environnement



**Jeunesse**  
Village des Métiers

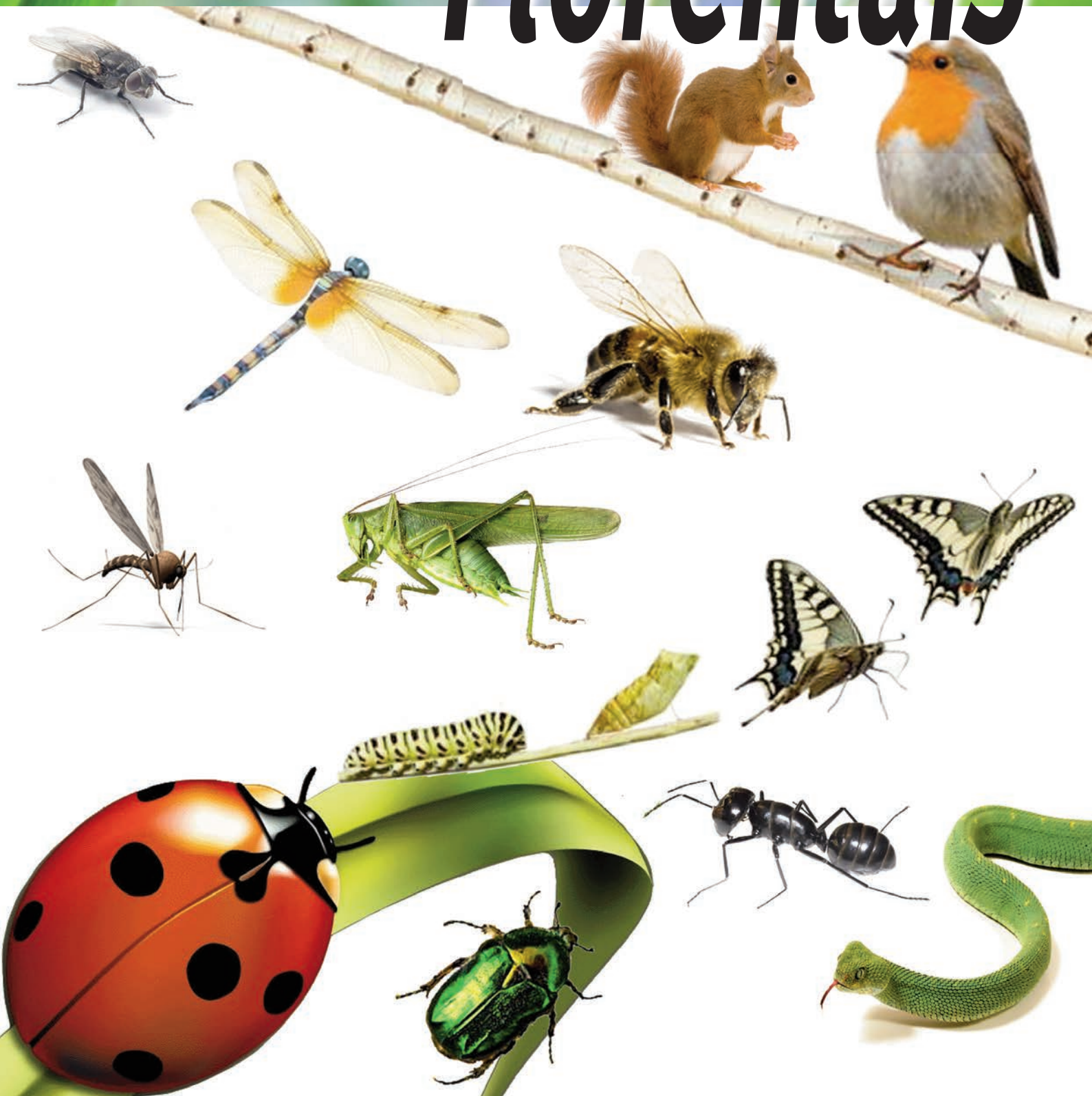


**Vie associative**  
Croix Rouge



N° 112 - mai 2015

# Le Florentais



# Éditorial

Florentais, Florentaises,

C'est dans un contexte général qui pèse de plus en plus lourdement sur les territoires et les collectivités territoriales et une politique d'austérité présentée comme la seule réponse à la crise, que l'équipe municipale a dû élaborer le budget 2015.

L'exercice a donc été particulièrement difficile du fait notamment de la réduction des dotations et de la baisse des subventions de l'État qui ont été cette année encore conséquentes.

En effet, notre Dotation Globale de Fonctionnement (DGF) a baissé de 175 000 € lesquels se sont ajoutés à la diminution constatée pour l'exercice 2014. Parallèlement à cela force a été de constater que la contribution de la commune au redressement des finances publiques a été augmentée de 90 000 € par rapport à 2014.

De tels paramètres et d'autres encore ont conduit à une baisse importante de nos recettes de fonctionnement.

De fait, l'élaboration du budget a dû s'effectuer de façon entièrement rigoureuse et encore plus serrée que l'année passée afin de maîtriser au plus juste nos dépenses. Nous avons donc travaillé à diminuer toutes les dépenses de gestion autant qu'il était possible, à limiter au strict nécessaire les besoins des services tout en leur conservant des conditions correctes d'exercices et enfin procéder à des arbitrages importants en direction de l'éducation du sport, du social et de la culture.

Au 31 mars, le Budget 2015 était prêt à être soumis aux élus et ceci sans augmentation de la pression fiscale.

Cependant au 2 avril dernier de nouveaux éléments définitifs relatifs à la DGF ; nous faisaient constater un manque de 75 000 €.

Malgré tous les efforts que nous avons déployés, à tous les niveaux et un entretien en urgence avec Monsieur le sous Préfet de l'Arrondissement de Bourges pour lui faire part de notre inquiétude et désapprobation face à ces baisses de dotations constatées, c'est avec regrets, mais contrainte que la majorité municipale a dû procéder à une augmentation de la pression fiscale à hauteur de + 1,50 %.

Cette politique d'austérité qui oblige à de telle mesure qui pèse sur le contribuable ne peut et doit perdurer. Il est donc pour l'avenir, une nécessité d'obtenir une révision des modalités d'attribution de la DGF avec la mise en place d'un fond péréquation et que soit lancée une véritable réforme de la fiscalité qui aboutisse à la mobilisation de nouvelles ressources financières afin de redonner plus de moyens aux collectivités.

C'est dans cet esprit que nous sommes déterminés à poursuivre notre action afin de diversifier la tendance actuelle qui, je le dis, nuit à nos territoires, aux collectivités territoriales mais aussi à tous les contribuables qui voient diminuer leur pouvoir d'achat.



**Roger JACQUET**

Maire  
de Saint-Florent-sur-Cher

PERMANENCE

**Tous les vendredis  
Monsieur le Maire  
assure une permanence  
à la population :  
de 8 h 45 à 10 h 30  
en mairie,  
sans rendez-vous.**

INFOS

## EXTRAIT DE L'ARRÊTÉ PRÉFECTORAL N°-2011-1-1573 PORTANT RÉGLEMENTATION DES BRUITS DE VOISINAGE DANS LE CHER.

Les travaux temporaires de rénovation, de bricolage ou de jardinage réalisés par des particuliers à l'aide d'outils ou d'appareils susceptibles de porter atteinte à la tranquillité du voisinage en raison de leur intensité sonore, ne peuvent être effectués que :

- o De 8 h 30 à 12 h 00 et de 14 h 30 à 19 h 30 du lundi au vendredi ;
- o De 9 h 00 à 12 h 00 et de 15 h 00 à 19 h 00 le samedi ;
- o De 10 h 00 à 12 h 00 le dimanche et les jours fériés.

# Sommaire

- Page 2 : Éditorial
- Page 3 : Vie Municipale
- Page 6 : Vie Florentaise
- Page 7 : Jeunesse
- Page 9 : Les news de FerCher
- Page 10 : Expression
- Page 11 : Vie associative
- Page 16 : Divers
- Page 17 : Au programme
- Page 19 : Cinéma le Rio
- Page 20 : Le bloc-notes



p. 7  
Accueil Ado

Couverture  
Foire Expo



**MENSUEL LE FLORENTAIS**  
Directeur de la Publication  
Monsieur le Maire  
Rédacteur, maquettiste, photos  
Emilie Lemkahouen  
Service Communication  
Hôtel de Ville  
Place de la République  
18400 St-Florent-sur-Cher  
02 48 23 50 00  
www.ville-saint-florent-sur-cher.fr  
Imprimerie  
Centr'Imprim  
36101 Issoudun cedex  
Dépôt légal : Mai 2015  
Tirage : 3 660 exemplaires



# VIE MUNICIPALE

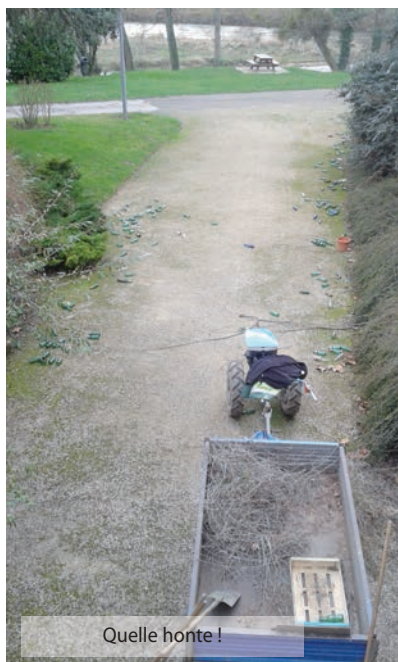
## Vie Municipale

## PLUS JAMAIS ÇA

**BON CITOYEN = RESPECT DE L'ENVIRONNEMENT**

Au mois de Novembre dernier, en débroussaillant les abords du Château Hotel de Ville, le Service Espaces Verts a découvert environ....150 canettes en verre.

Quelle triste image pour notre environnement et notre patrimoine.



Comme vous pouvez le constater sur la photo, une poubelle était pourtant à proximité.... des lieux !!!

Un simple geste citoyen et la nature est plus belle : **FAITES LE !**

Alain TABARD  
Maire Adjoint  
aux Transports  
et à l'Environnement

## CONCOURS

**LES MAISONS FLEURIES**

Parmi les événements municipaux, il en est un, convivial et admirable,

**le concours des maisons fleuries qui se déroulera de nouveau cette année à Saint-Florent-sur-Cher.**

Ce concours ouvert à tous, est avant tout destiné à favoriser le fleurissement de la commune et offrir un cadre de vie plus agréable à tous. Il se déroule dans un esprit de convivialité.

**Alors, n'hésitez-pas à vous y inscrire !**

Auprès d'Yvan Michelet responsable du servic Espaces Verts  
Avant le 12 juin 2015

Services Techniques Municipaux  
Z.I. - rue Fernand Léger - 18400 Saint-Florent-sur-Cher  
02 48 55 23 37



## ENVIRONNEMENT

**MOINS DE PESTICIDE, C'EST POSSIBLE**

**ENTREtenir AVEC MOINS DE PESTICIDES VOIRE... PLUS DU TOUT**



Suite à la nouvelle réglementation ( loi Labbé du 6 Février 2014 ) il sera interdit, à toutes les collectivités à partir de janvier 2020, d'utiliser ou de faire utiliser les produits phytosanitaires pour l'entretien des espaces verts, forêts , chemins de promenade et trottoirs accessibles au public. De même, dès le 1er Janvier 2022, interdiction sera faite à tout le monde de la vente, de l'utilisation et de la détention de ces produits pour un usage non professionnel.

Toutes ces restrictions vont entrainer des insatisfactions et mécontentements chez l'ensemble de nos administrés. Mais il nous faut dès maintenant nous préparer à cette échéance essentielle pour la protection de notre environnement et de notre santé publique.

Ce changement doit s'accompagner d'une meilleure acceptation de la végétation spontanée sur l'espace public de la part des habitants, des élus, et des agents de la collectivité.

En toute logique le résultat visuel sera différent de ce qu'il était précédemment sans l'utilisation des pesticides.

Evidemment, cela va engendrer un changement des mentalités de la part des riverains qui devront s'habituer à un nouvel environnement. Il va falloir réconcilier notre ville avec la nature car l'herbe sur un trottoir ne peut être apparentée à une canette de bière vide ou un papier gras.

Le danger des produits phytosanitaires pour l'environnement et notre santé est aujourd'hui avéré. C'est pourquoi, la ville de Saint Florent/Cher a choisi d'anticiper et de s'engager dans cette action zéro pesticide à l'horizon 2020.

Le Service Espaces Verts principalement concerné aura pour mission de gérer au mieux cette nuisance visuelle avec des nouvelles méthodes alternatives adaptées (fil à nylon, arrachage à la main, binette, débrousailluse, paillage). Mais ces techniques demanderons aux habitants d'être tolérants envers les herbes spontanées.

Il va de soi que revenir à ces méthodes manuelles entrainera une obligation de revenir très régulièrement aux mêmes endroits.

Le simple geste citoyen serait à chacun de désherber devant chez lui ; mais il nous faut penser aux personnes qui sont dans l'incapacité physique de faire ce geste.

**La municipalité répend et dépense par an environ 10 000 € de pesticides et 7000 litres de bouillie pour l'entretien de ses voies publiques. Dès cette année, nous avons fait le choix de diminuer d'un tiers notre « consommation » de pesticides.** De plus, nous allons contacter Nature 18 et la Frédon (Fédération de défense contre les organismes nuisibles) pour qu'ils soient partenaires de notre commune afin de nous apporter une aide technique en préconisant des méthodes d'entretien alternatives aux produits phytosanitaires.

Alain TABARD  
Maire Adjoint aux Transports  
et à l'Environnement

## AFFAIRES SCOLAIRES

### PRÉ-INSCRIPTIONS

#### TRANSPORT SCOLAIRE ET RESTAURANT SCOLAIRE :

**Du lundi 1<sup>er</sup> au 12 juin 2015**

Pour les inscriptions au **Restaurant Scolaire des enfants scolarisés** en primaire - vous munir :

- du numéro de CAF
- d'un justificatif de domicile

Pour les inscriptions au **Restaurant Scolaire des enfants scolarisés** en maternelles moyenne et grande section - vous munir :

- de la dernière fiche de paye ou un certificat de l'employeur
- de la dernière feuille d'imposition (2013)
- du numéro de CAF

Pour le **transport scolaire** :

- Deux photos d'identité
- Un justificatif de domicile

Les inscriptions se feront auprès du Service Affaires Scolaires aux heures d'ouvertures habituelles.

Renseignements au 02 48 23 50 26

## ACCUEIL DE LOISIRS

### INSCRIPTIONS

L'accueil de loisirs était proposé aux familles pour les vacances de printemps du lundi 27 avril au jeudi 7 mai 2015 pour les enfants de 6 ans à 13 ans. Le centre n'a pu ouvrir car le minimum requis de 12 enfants n'a pas été atteint.

Nous vous rappelons que le centre fonctionnera sous réserve du minimum d'enfants inscrits du **lundi 6 juillet au vendredi 14 août 2015** (fermé le 13 juillet) pour les enfants de 4 à 13 ans avec possibilité de restauration le midi.

L'accueil de 7 h 30 à 9 h et le soir de 16 h 45 à 18 h 30 est effectué sans supplément.

Les transports du matin et du soir sont assurés à titre gratuit pour les enfants de Saint Florent sur Cher uniquement.

Les inscriptions se feront du **lundi 18 mai au vendredi 12 juin 2015 dans les locaux du Pole Enfance, rue Jules Ferry** :

Les lundis et mardis de 16 h à 19 h, les mercredis de 14 h à 18 h, les vendredis de 9 h à 12 h.

Les activités diverses et variées permettront à vos enfants de passer des moments de détente, de découvertes entourés d'une équipe d'animateurs qualifiés.

Mireille Boucher  
Maire adjoint  
Affaires Scolaires et Petite Enfance.

## ÉCOLES

### POUR UNE CRÉATION DE CLASSE

La municipalité de Saint-Florent-sur-Cher a voté au conseil municipal du 7 avril 2015 une motion pour soutenir les actions des parents d'élèves pour l'ouverture d'une classe au groupe scolaire Dezelot 1 en raison des effectifs importants pour les classes de CP et CE 1.

Depuis avril 2014, la municipalité est partie prenante pour faire aboutir cette demande. Le 2 juillet 2014, j'ai accompagné la délégation de parents d'élèves au rendez-vous avec le DASEN pour demander l'ouverture d'une classe alors qu'une fermeture était confirmée à Dezelot 2 en raison de la baisse d'effectifs. Mais à la rentrée 2014, il n'y a eu aucune ouverture de classe mais l'engagement que la situation serait revue pour la prochaine rentrée.

Nous avons continué conjointement d'alerter l'éducation nationale sur le besoin d'une création de poste, nous avons eu plusieurs rencontres avec les instances de même les parents d'élèves.

A ce jour, on nous confirme la fermeture d'une classe à l'école maternelle Beauséjour en raison de la diminution d'effectifs mais pas d'ouverture à Dezelot 1 où nous constatons pour la rentrée 2015 un nombre d'enfants croissant au niveau des CP et CE1 : moyenne par classe de 28 à 30 élèves .

Une action a été menée avec les représentants des parents d'élèves le vendredi 11 avril 2015, nous avons été reçus par le DASEN : pas d'ouverture de poste mais une proposition de travail avec la municipalité sur les écoles. Une autre action a été menée à Saint-Florent-sur-Cher le 16 avril avec les représentants de parents d'élèves pour l'ouverture de classe pour une école de qualité pour nos enfants.

Continuons d'être présents et constructifs pour la réussite de la scolarité de nos enfants pour une école de qualité.

Mireille Boucher  
Maire adjoint  
Affaires Scolaires et Petite Enfance.



## CONSEIL D'ÉCOLE

### RYTHMES SCOLAIRES

Comme je m'y étais engagée nous avons travaillé avec les partenaires sur les rythmes de l'enfant : enseignants, représentants des parents d'élèves, services municipaux et élus.

Une réflexion a été menée au niveau des primaires et des maternelles avec des propositions pour aménager les horaires tout en respectant au mieux l'esprit de la loi, la répartition sur 5 jours et demi avec le développement des apprentissages le matin. L'enfant au sein de l'école est bien l'objectif de base.

Des propositions de nouveaux aménagements d'horaires semblent recueillir un consensus, la municipalité devait étudier la faisabilité. Cela impactait sur le restaurant scolaire avec notamment le décalage de la pause méridienne d'une demi-heure, sur l'accueil périscolaire et sur les transports. Au niveau municipal, il est possible de mettre en place les propositions des nouveaux horaires avec les modifications pour les services concernés.

L'impact financier a été pris en compte pour le budget 2015.

Ces propositions et les possibilités de mise en place ont été un des points traités dans les conseils d'école qui se sont déroulés ce trimestre.

Le conseil d'école du 9 avril 2015 a validé par le vote des représentants ces propositions de modification pour la rentrée 2015. Elles seront proposées au DASEN qui décidera de l'application ou non. La mise en place ne pourra s'appliquer que si elle est acceptée.

Tout comme les anciens horaires, les propositions ne font pas l'unanimité. Les uns voient une avancée, les autres y sont opposés mais il n'est pas possible de répondre individuellement aux besoins de chacun. Continuons de construire ensemble pour l'avenir de nos enfants.

En raison des contraintes budgétaires, il n'a pas été possible de mettre en place la restauration scolaire le mercredi midi, ni un accueil le mercredi après-midi pour la rentrée 2015.

Mireille Boucher  
Maire adjoint  
Affaires Scolaires et Petite Enfance.

<u>PROPOSITION D'EMPLOI DU TEMPS RENTREE 2015</u>								
Maternelles : Rive droite, Rive gauche, Beauséjour, le Breuil								
	LUNDI	MARDI	MERCREDI	JEUDI	VENDREDI	Durée quotidienne	Durée hebdomadaire	
(8h30)-8h40*	Accueil des élèves							
8h40 -11h40	Enseignement						3h	15h
11h40-13h30	Cantine/maison			Cantine/maison		1h40		
(13h20)-13h30*	Accueil des élèves							
13h30 - 15h45	Enseignement	Enseignement		Enseignement	Enseignement	2h15	9h	
							<b>24H</b>	

\*Temps d'accueil des enseignants

<b>ORGANISATION SEMAINE SCOLAIRE</b>						
Pour les groupes scolaires <b>Dézelot 1</b> et <b>Dézelot 2</b>						
Matin : <b>3 h 30</b> pause méridienne : <b>2 h 00</b> après-midi : <b>2 h 00</b> ou <b>1 h 15</b>						
	Lundi	Mardi	Mercredi	Jeudi	Vendredi	Durée Hebdomadaire
8 h 30	enseignement	enseignement	Enseignement	enseignement	enseignement	Enseignement : <b>17 h 30</b>
12 h 00						
14 h 00				Enseignement (1 h 15)	Enseignement (1 h 15)	
15 h 15	Enseignement (2 h 00)	Enseignement (2 h 00)				Enseignement : <b>6 h 30</b>
16 h						

## VILLAGE DES MÉTIERS 2015

PLUS DE 250 VISITEURS - ENCORE UN VIF SUCCÈS

Pour notre 9<sup>e</sup> Village des Métiers organisé par la Mission Locale Antenne de Saint-Florent-sur-Cher et la Municipalité nous avons bénéficié d'un appui technique d'une stagiaire en formation de conseillère en insertion professionnelle avec Jessica de l'AFPA d'Issoudun. Quelques collégiens nous ont apporté leur concours quant à la réalisation de l'affiche et nous les remercions.

Par ailleurs Sophie, Laurène, Laurie, Florine et Quentin, jeunes suivis par la Mission Locale, ont activement contribué à l'organisation de cet après-midi.

Plus de 45 métiers y étaient représentés, nombreux ont été les chercheurs d'emploi et d'information à se déplacer afin de collecter des renseignements bien utiles pour l'emploi et le choix de leur future orientation.

N'oublions pas les différentes conférences réalisées par la GENDARMERIE, le CFAI, ALTERIM, FACILAVIE, LAURENT FORMATION et l'EHPAD.

Par ailleurs, nos partenaires ont pu prendre le relais afin de donner davantage d'informations sur les secteurs d'activité, l'orientation et l'emploi.

Encore et toujours nous tenons à mettre en avant le savoir-faire de nos professionnels afin de susciter de l'intérêt et de l'envie.

Nous tenons à remercier :

- Les artisans et les entreprises qui se sont mobilisés lors de cette journée
- Les spécialistes et collègues du conseil et de l'orientation présents
- Les professeurs et les élèves du collège

- Et n'oublions pas les différents services municipaux et particulièrement le service communication et les services techniques qui, nous ont permis d'accueillir les professionnels et le public dans de bonnes conditions.

**PROCHAINE ÉDITION MARS 2017  
NOUS VOUS ATTENDONS NOMBREUX  
LES ENTREPRISES INTÉRESSÉES PEUVENT  
CONTACTER L'ÉQUIPE DE LA MISSION LOCALE  
AU 02 48 23 21 23**



## ACCUEIL ADO

INFORMATIONS AUPRÈS DU 06 78 03 36 90 OU 02 48 26 09 16

**HORAIRES : LUNDI, MARDI, JEUDI ET VENDREDI DE 16 H À 19 H  
MERCREDI DE 13 H 30 À 18 H**

*Accueil libre et aide aux devoirs le soir et activités variées le mercredi après-midi.*

# Accueil ADO!

LA VILLE DE SAINT-FLORENT-SUR-CHER ORGANISE



**Mercredi 13 mai 2015**

**Initiation Boxe Thaï**

inscription à partir de 14 h - début 14 h 30  
Accueil ADO



Initiation musique



**Mercredi 20 mai 2015**

**Tournoi de Badminton**

inscription à partir de 14 h - début 14 h 30  
prévoir des baskets propres - Gymnase Serge Faure



**Mercredi 27 mai 2015**

**Tournoi de Handball**

inscription à partir de 14 h - début 14 h 30  
prévoir des baskets propres - Gymnase Serge Faure



atelier crêpes



**Mercredi 3 juin 2015**

**Tournoi de Football**

inscription à partir de 14 h - début 14 h 30  
Stade Soubiran



Football

**GRATUIT OUVERT À TOUS À PARTIR DE 11 ANS / FILLES ET GARÇONS**

**POUR TOUS RENSEIGNEMENTS ET INSCRIPTIONS**

**CONTACT ACCUEIL ADO 06 78 03 36 90**



## COLLÈGE VOLTAIRE

### MINI ENTREPRISE

Pour la 2<sup>ème</sup> année consécutive, les élèves de 3<sup>ème</sup> de l'option Découverte Professionnelle du collège Voltaire, ont créé une mini-entreprise EPA du nom de Bast'Hackers.

Bast' de « basta » qui signifie « Stop » et Hackers « fraudeurs ».

Nous avons pu découvrir ces mini entrepreneurs en herbe le 17 mars dernier lors de la conférence de presse qu'ils avaient préparée au collège accompagnés de leurs professeurs.

Comme le soulignait la PDG, Victoria Legrand, cette expérience leur permet de développer l'esprit d'équipe, une plus grande autonomie, de gagner en confiance et d'acquérir plus de responsabilités.

Cette expérience a aussi une dimension humaine puisque une partie de leurs bénéfices sera reversée à l'association les Maximômes18, qui améliore les conditions de séjour des enfants et adolescents hospitalisés dans le Service de Pédiatrie de l'Hôpital Jacques Coeur de BOURGES..

#### Leur création :

Un porte-carte qui empêche la propagation des ondes des cartes bleues qui autorisent les paiements sans contact et qui vous protège contre ces nouvelles fraudes. En effet, des Hackers ont créé une application qu'ils installent sur leur tablette ou leur smartphone et qui leur permet de voler vos données bancaires juste en passant à côté de vous !

Mais n'ayez crainte, ces mini entrepreneurs ont trouvé la solution ! Leur porte-carte est un véritable bouclier contre ces fraudes à la carte bleue !



Les acteurs de la mini entreprise

3 modèles sont proposés à la vente : un noir, un gris métallisé et un en camouflage militaire.

#### Comment vous le procurer ?

Vous pouvez vous le procurer en remplissant un flyer que vous trouverez dans les différents commerces de Saint-Florent-sur-Cher ou au collège Voltaire ou en allant les retrouver sur le marché de Saint-Florent-sur-Cher le 5 juin prochain.



Cordura Noir Gris métallisé



Les porte-cartes

Pour plus d'informations consultez leur page Facebook : Bast'Hackers- Sécurité bancaire

**Ou envoyez-leur un mail : [bast.hacker@hotmail.com](mailto:bast.hacker@hotmail.com)**

## Rendez vous Conte

mercredi 6 mai 2015

de 11h à 11h45



de 6 à 10 ans

Entrée libre



Médiathèque municipale  
19 rue François Pavillard, Saint Florent sur Cher  
02.48.55.26.83; [mediatheque@villesaintflorentsurcher.fr](mailto:mediatheque@villesaintflorentsurcher.fr)

## REPRÉSENTATION THÉÂTRALE

La troupe « Le P'tit Bazar »  
de Saint-Florent-sur-Cher jouera

**le SAMEDI 30 MAI 2015 à 20h30**  
**au Centre Culturel Louis Aragon**

Les bénéfices seront versés au  
Collège Voltaire de Saint-Florent-sur-Cher.

Adultes : 5 euros

Enfants jusqu'à 16 ans : 3 euros

Au programme :

***Jeu sur Plateau d'Argent,***  
***comédie noire de David Pradeau***

C'est à la vie à la mort que Madame et Monsieur se sont promis de vivre ensemble dans leur sinistre manoir. Mais leur amour arrive au point mort et ils s'ennuient ferme. Leur funèbre solitude va s'interrompre avec l'arrivée de Gérald, le nouveau majordome, qui va leur proposer un jeu pour tuer le temps...



## Marche et Rallye pedestre

en forêt de Castelnau

**Plou**

**Dimanche 31 mai 2015**

Inscriptions : école de Brouillamnon à partir de 7 h

Marche 20 km : 3 €

Marche 13 km : 2,50 €

Rallye pedestre 6 km : 3 € (jusqu'à 9 h)  
gratuit pour les enfants de moins de 6 ans



**Repas champêtre à l'arrivée sur réservation**

apéritif - entrée - fromagée - salade - dessert - café - vin compris.

Adulte : 8 € - enfant de 6 à 12 ans : 6 €

Organisé par 1km à Plou : Les Dynamix et le Syndicat de Chasse de Plou.  
Réservations au 06 99 41 26 64

## PROMENONS-NOUS DANS LES BOIS..!

Pour sa première manifestation de l'année, l'association Civray Cloch'Art propose le **31 mai 2015 de 14 h à 18 h** une exposition pluridisciplinaire gratuite, dans un lieu insolite.

En effet, tout au long d'un parcours pedestre d'environ 1km 200 tracé à travers le bois de Chantoiseau, le public sera amené à découvrir divers spectacles et œuvres exposées. Seront présentées les disciplines suivantes : percussions, dentelle au fuseau, sculpture métallique, collage, théâtre, calligraphie, contes, céramique, violoncelle, chansons d'autrefois, girouettes, guitare, jeux anciens, animation enfants, voitures anciennes.

Afin de favoriser contact et convivialité avec les artistes, qui ne manqueront pas de présenter leur travail et de proposer au public de s'essayer à leur art, boissons et collation seront gracieusement proposées sur les lieux d'exposition et d'animation.



**BROUILLAMNON (Cher)**  
**C<sup>n</sup>o de PLOU (18290)**

## **BROCANTE** **VIDE-GRENIER**

ORGANISÉE PAR L'UNION SPORTIVE DE PLOU

**Samedi 13 Juin 2015**  
**de 7h à 19h**

**Espace Raymond RENIAUT**  
**(Derrière la Mairie)**

**Restauration – Buvette**  
**Sur place**

**Réservation – Renseignements**  
**02.48.26.22.45 – 06.68.91.67.97**

2 € le mètre

## **ROSIERES 18**

Place Léon Dupuis

## **MUSÉE de la FONDERIE**

1869 à 2006

Reconstitution d'un cubilot  
Buanderie – Chauffeuses  
Cuisinières – Poêles, etc.  
Objets et Documents divers

**OUVERTURE :**

**3<sup>ème</sup> Dimanche du mois 10h30 à 12h30**  
**Brocante et Marché de Noël du**  
**Comité des Fêtes 10h30 à 19h**

**Sur rendez-vous**

**Pour tous renseignements**

**Tél : 02 48 68 90 95 / 02 48 68 97 66**  
**02 48 68 91 96 / 02 48 68 92 65**

COULÉE DE FONTE

## **RASSEMBLEMENT MOTOS**

**Les 15, 16 et 17 mai : rassemblement motos au camping de Villeneuve-sur-Cher organisé par les « Costers-Rollers ».**

Les soirées seront animées par des groupes de Rock et diverses animations auront lieu toute la journée.

Restauration sur place.



## CONSEIL MUNICIPAL / COMPTE RENDU DU 7 AVRIL 2015

Le compte rendu est disponible dans son intégralité en mairie et sur le site internet de la ville [www.ville-saint-florent-sur-cher.fr](http://www.ville-saint-florent-sur-cher.fr)

1. Adoption du compte rendu de la séance précédente
2. Informations du Maire
3. Compte Administratif 2014
4. Compte de Gestion du Trésorier municipal de l'exercice 2014
5. Budget 2014 – Affectation du résultat de clôture 2014 de la Section de Fonctionnement
6. Budget 2015 – Taux des taxes locales
7. Autorisations de programmes et crédits de paiements
8. Avenants financiers 2015 signés avec les associations dont le montant de subvention excède 23 000 €
9. Budget 2015 – Subvention exceptionnelle
10. Changement de comptable public – Indemnités
11. Vote du Budget Primitif 2015
12. Gratuité exceptionnelle des droits de place au marché
13. Acquisition d'une parcelle de terrain
14. Transfert de parcelles du domaine public communal dans le domaine privé de la Commune
15. Echange de parcelles de terrain entre l'Office Public de l'Habitat du Cher et la Commune Rue de Berry
16. Rétrocession de parcelles appartenant à la Société France Loire
17. Demande de subvention auprès de la Région Centre pour l'organisation de l'Édition 2015 du festival jeune public « La Note et les Planches »
18. animateurs ALSH 2015
19. Délégation au Maire en vertu de l'Article L 2122-22 du Code Général des Collectivités Territoriales : Néant

### DÉSERTIFICATION MÉDICALE

Les réunions de travail continuent pour trouver une solution au manque de médecins. Toutefois, pour les personnes confrontés à la nécessité d'un rendez-vous médical urgent penser à **appeler le 15**.

### INSCRIPTIONS SUR LES LISTES ÉLÉCTORALES POUR LES RÉGIONALES 2015

Les députés ont voté, au lendemain d'élections départementales marquées par une forte abstention, une proposition de loi permettant l'inscription sur les listes électorales **jusqu'au 30 septembre**, afin de permettre une plus grande participation aux régionales de décembre.

#### Comment s'inscrire ?

- Soit en se rendant à la Mairie avec les pièces exigées,
- Soit par courrier en envoyant à la Mairie, le formulaire d'inscription et les pièces exigées,
- Soit par internet, en utilisant le téléservice proposé par [mon-service-public.fr](http://mon-service-public.fr).

#### Pièces à fournir

Vous devez fournir les documents suivants :

- Formulaire cerfa n°12669\*01 de demande d'inscription (pour une démarche sur place ou par courrier),
- Une pièce d'identité récente (valide ou périmée depuis moins d'1 an) prouvant votre nationalité française : passeport ou carte nationale d'identité,
- Si vous êtes devenu français récemment et que vous ne possédez pas encore de pièce d'identité française : pièce d'identité d'origine (passeport ou carte d'identité valide ou périmée depuis moins d'un an) + une preuve de la nationalité française (décret de naturalisation ou certificat de nationalité)
- Un justificatif de domicile.

### EXPRESSION DES GROUPES DE L'OPPOSITION

## GROUPE

### BUDGET : TAXES LOCALES ET INVESTISSEMENTS

#### Taxes locales :

Les années se suivent et se ressemblent. Le budget 2015 voté en conseil municipal le 07/04/2015 a entériné une nouvelle hausse des 4 taxes (taxe d'habitation, taxe sur le foncier bâti et non bâti, CFE). Lors de la préparation du budget, l'ensemble des membres avait donné un avis favorable pour ne pas augmenter ces taxes mais lors du dernier conseil municipal il en a été autrement. Un document nous a été présenté juste avant le conseil, nous mettant devant le fait accompli. Il faut de nouveau palier le manque de recettes et des frais de fonctionnement trop importants !

#### Investissements :

Le budget voté ne correspond pas à notre vision permettant un développement économique de la ville. Comment attirer des entreprises à St Florent avec la rue F. Léger dans un tel état ? Et pourtant, lors d'une réunion en mairie en 10/2014, tous les élus étaient favorables à des travaux de voirie dans cette rue. Elle était au budget 2014 mais n'a pas été réalisée. Elle est retirée du budget 2015 ! Pour ces 2 points, nous avons voté contre.

Nicole Progin – Joël Voisine – Marinette Robert  
Philippe Charrette – Monique Leprat

# VIE ASSOCIATIVE

## Vie Associative

### U.S.F. ARC CLUB

UN CLUB QUI BOUGE !!



Suite à la démission de leur responsable de section et de leur trésorière, un nouveau comité de dirigeants par intérim a été élu à l'USF Arc Club lors de l'assemblée extraordinaire du 06 mars 2015.

Neuf nouveaux membres ont rejoint les trois personnes restantes.

**Ils vous invitent à venir les rejoindre les 30 et 31 mai 2015 au stade municipal de Rosières.**

Vous pourrez assister à une compétition réservée aux débutants le samedi après-midi, puis à un Championnat Départemental sur un tir traditionnel : le Beursault.

Le dimanche est réservé au tir olympique (jusqu'à 70 m) et au tir fédéral (50 m maxi).

Entrée gratuite – buvette et restauration sur place.

Pour tout renseignement : usfarclub18400@gmail.com

**L'USF ARC CLUB DE ST FLORENT SUR CHER**

Vous invite à ses concours  
au stade municipal de Rosières - 18400 Lunery

**SPECIAL JEUNES ET DEBUTANTS ADULTES**

  
Samedi 30 mai 2015 à partir de 13h30

**CHAMPIONNAT DEPARTEMENTAL BEURSAULT**

  
Samedi 30 mai 2015 à partir de 17h30

**FITA 2 x 70 m - FEDERAL**  
Qualificatifs au Championnat de France

  
Dimanche 31 mai 2015 à 9h30 et 14h30

Arbitres : Michael BOUIS - Michel BERGER - Maryse BERGER.  
Entrée libre et gratuite, avec sur place, restauration : buvette, sandwich, frites...  
Pour nous contacter : usfarclub18400@gmail.com

## ÉCOLE DE MUSIQUE

### CONCERT

#### Concert de fin d'année,

au centre culturel Louis-Aragon :

**Dimanche 31 mai 2015 à 15 h**

petits et grands seront sur scène

Venez nombreux encourager les classes d'éveil et de solfège, les ensembles de flûtes, de trompettes, de guitares et de batteries ainsi que l'orchestre.

Tous ces élèves et leurs professeurs vous présenteront un spectacle varié représentant le travail de l'année.

Cet après-midi musical et récréatif vous permettra de prendre connaissance des activités de l'école de musique de Saint-Florent-sur-Cher. Les élèves (jeunes ou adultes) désireux de commencer cet apprentissage l'année prochaine seront les bienvenus.

Alors n'hésitez pas à venir les encourager.

Entrée gratuite



Pour tous renseignements vous pouvez vous adresser à Anne-Marie Deville au 06 03 22 52 81

## CROIX ROUGE FRANÇAISE

### JOURNÉES NATIONALES

Les journées Nationales de la Croix Rouge Française auront lieu du 16 au 24 mai 2015.

Les bénévoles de la CRF aidés des élèves du collège Voltaire feront appel à votre générosité le samedi et le dimanche matin à la porte des **supermarchés de la ville**

**les 23 et 24 mai.**

Nul doute que cette année encore les florentais participeront à cette collecte qui aidera les plus démunis dans le cadre des aides alimentaires et sociales au niveau des bénéficiaires de la commune et du canton.



## SECOURS CATHOLIQUE

RIRES ET BONNE HUMEUR AVEC « LE PÉ GASTON »



Pour une première, la réussite était au rendez-vous. Plus d'une quarantaine de personnes ont répondu à l'invitation de l'équipe du Secours Catholique de Saint-Florent-sur-Cher le 12 février dernier.

Cet après-midi se voulait convivial et s'adressait aux personnes vivant seules : un moment pour laisser ses soucis quotidiens et sa solitude. Le Pé Gaston, avec sa verve bientôt légendaire, a déclenché rires et échanges qui se sont poursuivis autour d'un goûter.

Cette action du Secours Catholique s'inscrit dans l'écoute et le partage avec tous ceux qui ont besoin de soutien quel qu'il soit. A ce titre, nous vous rappelons que la boutique solidaire "côté cœur, côté fringues" est ouverte à tous.

Venez la découvrir, trouver un vêtement ou simplement échanger avec nos bénévoles autour d'un café.

• Ouvertures de la boutique solidaire 4, rue du commerce :

Le lundi et mercredi de 14 h à 16 h 30

Le vendredi de 9 h à 11 h et de 15 h à 17 h

• Dépôt des vêtements Maison des associations rue Paul Lafleur

Le 1<sup>er</sup> mardi du mois de 14 h à 17 h

(les vêtements doivent être propres et en bon état).

Merci à tous nos donateurs.

## ÉCOLE DE DANSE EN FÊTE



**Dimanche 14 juin 2015  
à 15 h 30**

**Centre Culturel Louis-Aragon**

**Vous êtes tous les bienvenus !  
Entrée libre.**

**L'école de danse organise ses portes ouvertes à  
l'occasion du Forum des associations - salle**

**Gilbert Canova / Dézelot 1**

**dimanche 13 septembre 2015**

## U.S.F. SONCHOO KARATÉ COUPE DU SAMOURAÏ

Dernièrement, s'est déroulée au sein du dojo de la ville, la coupe du Samouraï, organisée par USF SONCHOO KARATE".

Cet après-midi de recontre, opposait les licenciés florentais à ceux du club de Mehun-sur-Yèvre. Au total 23 enfants ont participé à cette dernière, et chacun d'eux ont triomphé lors de leurs combats vaillants. Pour les récompenser de leurs résultats, le club de la ville, leur à offert une récompense hautement méritée.



# ST-FLORENT - SUR - CHER Samedi 27 JUIN 2015

"Les 3 HEURES de ST-FLORENT"



## ÉPREUVE DE COURSE À PIED

Relais par équipes de 4 ou Individuel

Épreuve inscrite au Calendrier de la F.F.A

ORGANISÉE PAR :

- LA MUNICIPALITE DE ST-FLORENT,
  - LE COMITE D'ORGANISATION DES 3 HEURES
- AVEC LA PARTICIPATION DES ASSOCIATIONS FLORENTAISES

18 h 30 : *Départ Place de la République.*

21 h 30 : *Arrivée.*

22 h 00 : *Remise des récompenses,  
Cour du Château.*



## COURSE pour les JEUNES

Catégories Cadets Minimes (Garçons et Filles)

Uniquement par Equipes de 4 (dans la catégorie d'âge)

Equipes Mixtes autorisées – Durée : 1 heure

Inscriptions et Bulletins sur demande

Tél : 02 48 55 16 16 – E-mail : [jocelyne.leblevec@wanadoo.fr](mailto:jocelyne.leblevec@wanadoo.fr)

Site internet : [3hdestflorent.blogspot.com](http://3hdestflorent.blogspot.com)

Restauration : buvette et grillades sur place



CENTRE LOIRE

# ST FLORENT sur CHER

Parc du Château

Dimanche  
17  
MAI 2015

## Vide-Grenier - Brocanti

Organisé par le Souvenir Français

2,00 € le mètre linéaire

Renseignements : 06 14 90 00 72  
Buvette  
Casse-Croûte

# ST FLORENT sur CHER

Parc du Château

Dimanche  
31  
Mai 2015

## Vide-Grenier - Brocanti

Organisé par le Rallye du Hautbois

2,00 € le mètre linéaire

Renseignements : 06 14 90 00 72  
Buvette  
Casse-Croûte

## LE CLUB DE NATATION FLORENTAIS

DOMINE LA RÉGION



Dans le numéro de décembre du Florentais, le CNF vous a dévoilé la performance de l'équipe de 4 Benjamines Maëlle Chaillot, Léa Gillet, Audrey Goblet et Marie Prunier, qui s'était classée sur la 2<sup>ème</sup> marche du podium du 1<sup>er</sup> Plot Benjamin (derrière l'équipe de Chartres qui était bien loin devant).

Le 21 mars, à la piscine d'Orléans, c'est avec l'envie de gagner que les mêmes 4 Benjamines étaient décidées à affronter leurs principales adversaires, le Chartres Métropole Natation.

**Une seule équipe pour le CNF, mais quelle équipe !**

Les conseils de Daniel Pilorget et les encouragements des parents présents sont les bienvenus. Soudées, motivées plus que jamais, leur envie d'être premières de la Région est plus forte que tout et la dernière épreuve, un relai 4x100m 4 nages, a été fort en émotion : chacune des 4 nageuses réalise de belles performances et la victoire est là :

**LA PREMIERE MARCHE DU PODIUM !**

Encore bravo à ces jeunes sportives très prometteuses.

### PORTES OUVERTES DU CLUB DE NATATION FLORENTAIS

Le Club vous accueillera avec plaisir aux dates précisées ci-dessous.

<b>Ecole de Natation</b>	<b>Mercredi 10 juin</b>	<b>De 15h00 à 16h15 De 16h15 à 17h30</b>
<b>Section Compétition</b>	<b>Mardi 9 juin</b>	<b>De 18h00 à 19h30</b>
	<b>Mercredi 10 juin</b>	<b>De 17h30 à 19h00</b>
<b>Section Adultes/Ados</b>	<b>Mercredi 10 juin</b>	<b>De 19h00 à 20h00</b>

## AMATEURS DE TAROT - AFAT

PALMARÈS 2014



Les récipiendaires de l'AFAT

Palmarès 2014 : de gauche à droite

- 1<sup>er</sup> prix : Jean CHAUVEAU
- 2<sup>ème</sup> prix : Raymond MARGUERITAT
- 3<sup>ème</sup> prix : Jean-Michel AUTIER
- 3<sup>ème</sup> prix : René MARTINAT représenté par Michel Bourlon président
- la cuillère du bon dernier à Claude CAULIER

AFAT (association Florentaise des Amateurs de Tarots)  
 Michel Bourlon, président  
 contact ; 02 48 55 31 44  
 michel.bourlon0646@orange.fr

## CLUB DES SÉNIORS

CADEAU POUR L'EHPAD

Après le traditionnel goûter de Pâques dont le délicieux « pâté de Pâques » préparé par M. Michaud , et les pâtisseries ...fabrication maison... la Présidente Geneviève LUBIN et le Conseil d'Administration se retrouvaient, le 8 Avril dernier, à la Maison de retraite. La Directrice M<sup>me</sup> ROUQUETTE accueillait également le Président William RAIMBAULT et des membres de son Conseil d'Administration de l'Encouragement au Dévouement de Mehun-sur-Yèvre.

Les deux Associations partenaires de nombreuses actions sociales, depuis de nombreuses années , dont le défibrillateur du gymnase Serge Faure en septembre 2012, offraient un chariot douche aux résidents de l'EHPAD. Ce don d'une valeur de 2.176 €, important pour le confort des toilettes des personnes les plus handicapées, facilitera le travail du personnel de l'Établissement. Le verre de l'amitié achevait cette réunion



Un lit douche pour les résidents

## 38<sup>ÈME</sup> SALON DU GROUPE ARTISTIQUE FLORENTAIS

RAPPEL DES PALMARÈS

Dans le dernier Florentais nous vous présentons quelques uns des prix obtenus lors du dernier Salon Artistique, l'ensemble des lauréats n'étaient pas entièrement connus à ce moment, voici donc la liste complète.

### PRIX DU JURY

#### Prix du thème

- 1<sup>er</sup> prix ACHARD Joël
- 2<sup>ème</sup> prix VALLENET Annick
- 3<sup>ème</sup> prix CREHALET Christine

#### Huile acrylique

- 1<sup>er</sup> prix PRIET Isabelle
- 2<sup>ème</sup> prix HEILIG Cornelis dit Cornelius

#### Aquarelle gouache

- 1<sup>er</sup> prix LERAY Daniel
- 2<sup>ème</sup> prix REVERS Jacky

#### Pastel

- 1<sup>er</sup> prix FILIPPI Daniel
- 2<sup>ème</sup> prix ASSANTE Jean-Louis

#### Dessin

- 1<sup>er</sup> prix BOUQUET Bernadette
- 2<sup>ème</sup> prix LUCAIN Sylvie

#### Sculpture

- 1<sup>er</sup> prix DEFRADES Nathalie
- 2<sup>ème</sup> prix LEAU Jean Marc

#### Poésie

- 1<sup>er</sup> prix FRANÇOIS Daniel
- 2<sup>ème</sup> prix DEJOUX Florine

#### Techniques originales

- 1<sup>er</sup> prix COURCEL Sabine
- 2<sup>ème</sup> prix PATARIN Jean-Marie

#### PRIX DU PUBLIC

PATRIGEON Bernard

#### PRIX SPECIAUX ATTRIBUÉS PAR LE GAF

**Grand prix du Salon (parrainé par le Géant des Beaux Arts)** PRIET Isabelle  
**Prix d'honneur (parrainé par Carrefour Market)** GARANDEL Yves

#### Coup de cœur du Groupe Artistique (parrainé par Carrefour Market)

BOULMIER Marie-Claude

#### Prix du Mérite du GAF

BEAUVAIS François – COUCAUD Bernard  
 BIFFAUT Jacques

#### PRIX ATTRIBUÉS PAR LES PARTENAIRES

##### Prix du Crédit Agricole

DORSEMAINE Christian

##### Prix de Carrefour Market

DUVAL Franck

##### Prix du Géant des Beaux-arts

CHARLE Brigitte

##### Prix de la Municipalité

DRAGON Bryan

##### Prix du Conseil Général

BOUCHER Monique

##### Prix du Conseil Régional

ROMERO Emile

##### Coup de coeur du Conseil Régional

CHAGNIAUD Jean-Pierre

## ACCUEIL DE JOUR

### EHPAD

Le service d'Accueil de jour est ouvert du lundi au vendredi, de 9 h à 17 h, il est destiné aux personnes de plus de 60 ans, vivant à domicile, et souffrant d'isolement, de pathologie telle que la maladie d'Alzheimer ou maladie apparentée.

Il a pour objectif de :

- lutter contre l'isolement, prévenir la dénutrition,
- maintenir les actes de la vie courante, stimuler la mémoire,
- créer des liens sociaux.

La prise en charge est adaptée à chaque usager. Elle permet également de

soulager les aidants.

Le transport est assuré par le service et son entrée est indépendante de celle de l'EHPAD.

Les animations sont variées : loisirs créatifs tels que art floral, déco en fonction des fêtes, des saisons, jeux de société, atelier cuisine, jeux de mémoire, guinguette...

N'hésitez pas à les contacter :  
par téléphone : 02 48 55 64 06  
par mail :

accueildejour.ehpad-stflorent@orange.fr  
site web : <http://ehpad.st.florent.free.fr>



## CARREFOUR MARKET

### DU NOUVEAU



L'équipe de Carrefour Market Saint-Florent-sur-Cher souhaite la bienvenue aux nouveaux collègues.

Depuis le début d'année, M. Roilland a pris le poste de directeur et depuis le mois d'avril c'est M. Dumortier qui est le nouveau chef boucher.

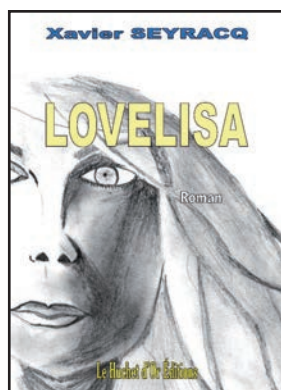
Bienvenue !

## NOUVEAU ROMAN

### XAVIER SEYRACQ

Xavier Seyracq, résidant à Saint-Florent-sur-Cher récidive... Oui, pour la plaisir de tous ses lecteurs il sort son troisième ouvrage.

Lovelisa aux éditions  
Le Huchet d'or Editions



## LES COMMERÇANTS

### QUOI DE NEUF ?

#### LE BALTO, 37 avenue Jean-Jaurès - Saint-Florent-sur-Cher

Depuis le mois de mars, votre bureau de tabac s'est encore développé et vous propose de nouveaux services :

- Wester Union : transfert d'argent international
- un rayon livre de poche
- un rayon carterie
- paiement électronique des amendes : les avis de contravention issus du système CSA (Contrôle Sanction Automatisé). Pour pouvoir payer par timbre amende dématérialisé, vous devez vous munir du numéro de paiement ainsi que de sa clé qui est inscrit sur votre carte de paiement jointe à l'avis de contravention. Avec un moyen de paiement traditionnel : chèque, espèces ou carte bancaire. Attention, les timbres amendes dématérialisés ne permettent pas de payer les amendes majorées.

Horaires d'ouverture :

lundi, mardi, jeudi et vendredi de 6 h à 19 h  
mercredi de 6 h à 12 h 30  
samedi de 6 h 30 à 19 h  
dimanche de 7 h à 12 h  
jours fériés de 8 h à 12 h



Suite à la fermeture de la boulangerie Massé, rue Victor-Hugo, plusieurs commerçants proposent un **dépôt de pain** pour faciliter le quotidien de leurs clients :

- Bureau de tabac La Civette
- Le Balto
- Charcuterie Michaux qui offre ce service principalement à la commande et qui peut ajouter la livraison du pain avec ses commandes, à partir d'un certain montant.



## MOTION RELATIVE AU BUREAU DE POSTE DE ST-FLORENT-SUR-CHER

Exposé de Monsieur TABARD, Adjoint

Par courrier du 23 mars dernier, Monsieur THIVET, Directeur d'Etablissement de la Poste de Saint-Florent-sur-Cher, nous informe qu'à compter du 1er juin 2015, les horaires d'ouverture du Bureau de Poste seraient les suivants :

- Les lundi, mardi, jeudi et vendredi : de 9 h à 12 h et 14 h à 17 h
- Les mercredi et samedi : de 9 h à 12 h

Nous constatons une forte diminution au public de ces heures d'ouverture avec une demi-heure de moins les lundi, mardi, jeudi et vendredi et une fermeture à 17 h au lieu de 17 h 30 et fermeture le mercredi après-midi. La Municipalité florentaise déplore cette situation due, d'après la Poste à une baisse de fréquentation. Ce n'est pas ce que constatent les habitants de St-Florent qui attendent bien souvent de longues minutes avant d'être servis, faute de personnel.

Encore une fois, les usagers de la Poste font les frais d'une politique d'abandon de la notion de service public et de ces missions d'égalité pour tous.

En effet, depuis plusieurs années, de nombreux Bureaux de Poste du canton (Charost, Mareuil, Lunery) sont devenus de simples agences postales dont le coût financier est supporté en grande partie par les communes, la Poste se désengageant.

La fermeture à 17 h au lieu de 17 h 30 aura des conséquences néfastes pour les usagers de la Poste qui travaillent en dehors de St-Florent et qui ne pourront pas effectuer leurs opérations postales.

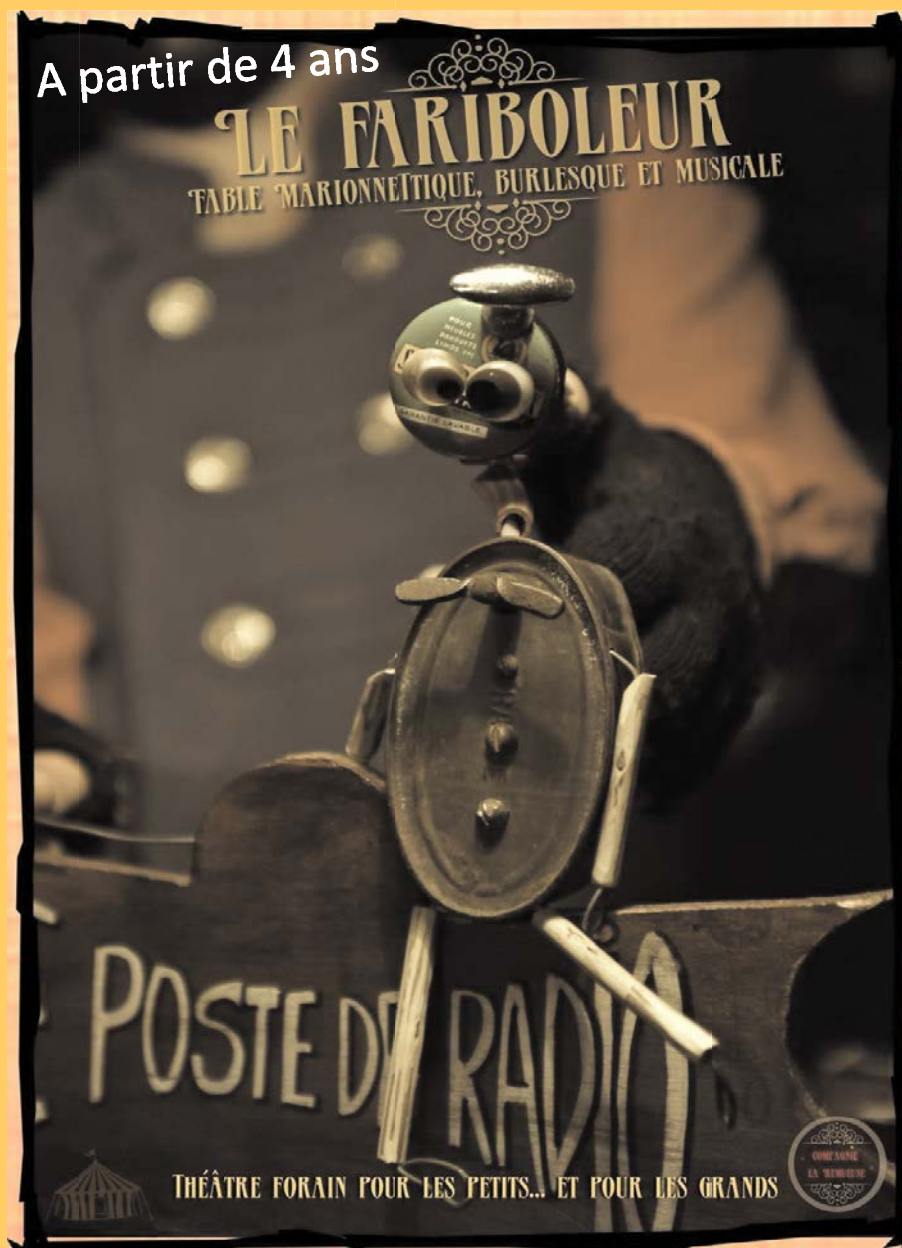
Quand on sait que la Poste réalise au niveau national un chiffre d'affaires et des bénéfices conséquents (631 millions d'euros en 2013), il est paradoxal de diminuer les coûts. Nous ne partageons pas ces choix destructeurs pour notre collectivité et les besoins de la population.

C'est pourquoi les membres du Conseil Municipal réunis ce 7 avril 2015 demande, par 24 voix pour et 3 abstentions, le maintien des horaires d'ouverture du Bureau de Poste de St-Florent-sur-Cher.



LA POSTE

**CENTRE LOUIS ARAGON  
SAINT-FLORENT-SUR-CHER  
Spectacle Jeune Public**



**Mardi 05 mai 2015  
15 h 00**

Tarifs :  
8,00 €  
5,50 €  
4,50 €

**Renseignements et réservations :**

70 avenue Gabriel Dordain - 18400 Saint-Florent-sur-Cher  
Tél : 02 48 55 65 84 - Email : [centrearagon@villesaintflorentsurcher.fr](mailto:centrearagon@villesaintflorentsurcher.fr)  
Fnac - Carrefour - Géant - Super U au 08 92 68 32 22 (0,34 €/min) [www.fnac.com](http://www.fnac.com)

Réseau TICKETNET : **AUCHAN, BLUE KOALA, CORA, CULTURA, E.LECLERC**

Internet : [www.ticketnet.fr](http://www.ticketnet.fr) , Réservation téléphonique : 0 892 390 100 (0.34 euros TTC/min)



**MAI  
2015**

Programme non contractuel sous réserve de modifications indépendantes de notre volonté

**DU 06 AU 17 MAI**

## EN ROUTE



Film d'animation américain de Tim Johnson  
Avec les voix VO de Jim Parsons, Rihanna...  
Durée : 1h34 - **A partir de 3 ans**

Les Boov, sympathique race d'aliens en quête d'une nouvelle planète, envahissent la Terre pour se cacher de leurs ennemis mortels.

**Mercredi 06 à 14h00, Jeudi 07 à 15h00,  
Vendredi 08 à 15h00, Samedi 09 à 17h00,  
Samedi 16 à 14h00, Dimanche 17 à 15h00**

Séances en 3D VF  
Séances en 2D VF

**- TARIFS -**  
**NORMAL : 7.00 €**  
Chômeurs, étudiants, + 65 ans,  
familles nombreuses : 5.50 €  
- 14 ans : 4.00 €  
Tous les jeudis : 5.50 € - samedi à 14h00 : 5.50 €  
Location des lunettes 3D : 1.00 €

**DU 06 AU 10 MAI**

## COUCOU NOUS VOILA !



Film d'animation suédois de Jessica Lauren  
Durée : 32 min. - **A partir de 2 ans**

Dans la suite du charmant QUI VOILÀ ?, nous retrouvons Nounourse et ses amis qui s'amuse, jouent, se bagarrent et se réconcilient les uns avec les autres.

**Mercredi 06 à 16h30**  
**Ciné-Gôûter**

## JOURNAL D'UNE FEMME DE CHAMBRE



Comédie dramatique française de Benoît Jacquot  
Avec Léa Seydoux, Vincent Lindon...  
Durée : 1h35

Début du XXème siècle, en province. Très courtisée pour sa beauté, Célestine est une jeune femme de chambre nouvellement arrivée de Paris au service de la famille Lanlaire.

**Mercredi 06 à 20h30, Dimanche 10 à 17h30**

## AVENGERS, L'ERE D'ULTRON



Film d'action américain de Joss Whedon  
Avec Robert Downey Jr., Chris Evans...  
Durée : 2h22

Tony Stark tente de relancer un programme de maintien de la paix. Mais les choses tournent mal et les super-héros vont devoir à nouveau unir leurs forces pour combattre le plus puissant de leurs adversaires : le terrible Ultron...

**Judi 07 à 20h30, Vendredi 08 à 17h30,  
Samedi 09 à 14h00 et 20h30,  
Dimanche 10 à 15h00**

Séances en 3D VF  
Séances en 2D VF

**DU 13 AU 17 MAI**

## ENTRE AMIS



Comédie française de Olivier Baroux  
Avec Daniel Auteuil, Gérard Jugnot...  
Durée : 1h30

Richard, Gilles et Philippe sont amis depuis près de 50 ans. Le temps d'un été, ils embarquent avec leurs compagnes sur une magnifique voilier pour une croisière vers la Corse.

**Mercredi 13 à 20h30, Vendredi 15 à 20h30,  
Samedi 16 à 16h30, Dimanche 17 à 17h30**

## A TROIS ON Y VA



Comédie sentimentale française de Jérôme Bonnelli  
Avec Anaïs Demoustier, Félix Moati...  
Durée : 1h26

Charlotte trompe Micha avec Mélodie. Ne soupçonnant rien, Micha trompe Charlotte à son tour. Mais avec Mélodie aussi. Pour Mélodie c'est le vertige. Elle ment à tous deux.

**Judi 14 à 20h30, Samedi 16 à 20h30**

CNC centre national du cinéma et de l'image animée

CHEQUE

Cher

ART et ESSAI

CARTE

3D

# Cinéma Le Rio

Avenue de la Chaussée de César - Saint Florent sur Cher

**DU 20 AU 24 MAI**

## CAPRICE



Comédie française de Emmanuel Mouret  
Avec Anaïs Demoustier, Virginie Efira...  
Durée : 1h40

Clément est comblé : Alicia, une actrice célèbre qu'il admire au plus haut point, devient sa compagne. Tout se complique quand il rencontre Caprice.

**Mercredi 20 à 20h30, Samedi 23 à 14h00,  
Dimanche 24 à 15h00**

## TAXI TEHERAN



Comédie dramatique iranienne de Jafar Panahi  
Durée : 1h22 - **VOSTF** - Ours d'Or 2015 Berlin

Au volant de son taxi, Jafar Panahi sillonne les rues animées de Téhéran. Au gré des passagers, le réalisateur dresse le portrait de la société iranienne.

**Judi 21 à 20h30, Samedi 23 à 16h30,  
Dimanche 24 à 17h30**

Séance en 2D VOSTF

## UNE BELLE FIN



Comédie dramatique britannique de Uberto Pasolini  
Avec Eddie Marsan, Joanne Froggatt...  
Durée : 1h32 - **VOSTF**

Modeste fonctionnaire dans une banlieue de Londres, John May se passionne pour son travail. Quand une personne décède sans famille connue, c'est à lui de retrouver des proches.

**Vendredi 22 à 20h30, Samedi 23 à 20h30**

Séance en 2D VOSTF

**DU 27 AU 31 MAI**

## NOS FEMMES



Comédie française de Richard Berry  
Avec Daniel Auteuil, Thierry Lhermitte...  
Durée : 1h35

Max, Paul et Simon partagent une amitié joyeuse et assidue. Si leur vie professionnelle est une réussite, le bilan de leur vie privée est plus mitigé.

**Mercredi 27 à 20h30, Samedi 30 à 16h30,  
Dimanche 31 à 15h00**

## MAD MAX : FURY ROAD



Film d'action australien de George Miller  
Avec Tom Hardy, Charlize Theron...  
Durée : 2h00 

Mad Max pense que la meilleure manière de survivre est de suivre sa route en solitaire. Il croise une bande de réfugiés, qui sillonnent le pays dans un camion...

**Judi 28 à 20h30, Vendredi 29 à 20h30,  
Samedi 30 à 14h00 et 20h30,  
Dimanche 31 à 17h30**

Séances en 3D VF

Séances en 2D VF

**DU 03 AU 07 JUIN**

## MELODY



Comédie dramatique belge de Bernard Bellefroid  
Avec Lucie Debay, Rachael Blake...  
Durée : 1h32

Melody est prête à tout pour réaliser son rêve : ouvrir son salon de coiffure. Contre une importante somme d'argent, elle accepte de porter le bébé d'une autre...

**Mercredi 03 à 20h30, Vendredi 05 à 20h30,  
Samedi 06 à 16h30, Dimanche 07 à 15h00**

## LE LABYRINTHE DU SILENCE



Drame allemand de Giulio Ricciarelli  
Avec Alexander Fehling, André Szymanski...  
Durée : 2h03 - **VOSTF**

Johann Radmann tombe sur des documents qui peuvent permettre l'ouverture d'un procès contre des membres de la SS qui ont servi à Auschwitz.

**Judi 04 à 20h30, Samedi 06 à 14h00,  
Dimanche 07 à 17h30**

Séance en 2D VOSTF

# Bloc Notes

## ÉTAT CIVIL

### NAISSANCES

10/03 :

Leïla BAILLY

16/03 :

Hina, Morgane, Nathalie BERNADAT

17/03 :

Safia LOUGLAYAL

24/03 :

Pacôme PIGEAT

27/03 :

Lyana, Lorena LABORDE

09/04 :

Noah, Milo BRUNET

### MARIAGES

04/04 :

Véronique, Manuele, Yvette CASTILLO  
et Gilles GUÉRUT

### DÉCÈS

09/03 : André, Bernard ROULAUD

13/03 : Alain, Jean, Simon SOGNI

14/03 : Jean, Marcel MIELCZAREK

16/03 : Hélène BOIRON

23/03 : Suzanne, Emilienne

BERTHET néeBUNEAUX

29/03 : Francisca PERRUCHON née SAIXO

### PHARMACIES DE GARDE

Résogardés  
3237

### Mois de mai

Du ven. 1 au lun. 4 - *ournée* : Robillot

Vendredi 8 mai - *ournée* : Dehmouche

Samedi 9 - *ournée* : Dulac

Dimanche 10 - *ournée* : André

Lundi 11 - *ournée* : Dulac

Jeudi 14 - *ournée* : Grinovero

Samedi 16 - *ournée* : Robillot

Dimanche 17 - *ournée* : Grinovero

Lundi 18 - *ournée* : Robillot

Samedi 23 - *ournée* : Antignac

Dimanche 24 - *ournée* : Mijoin

Lundi 25 - *ournée* : Mijoin

Samedi 30 - *ournée* : Antignac

Dimanche 31 - *ournée* : Dehmouche

*Les gardes sont indiquées sous réserve de modifications de dernières minutes.*

*Ne pas hésiter à composer le 3237 ou à consulter l'affichage en officine.*

### Les adresses - Pharmacies

**DULAC** : 6 av Gabriel-Dordain - 02 48 55 00 50

**ROBILLOT** : 22 av Gén-Leclerc tél : 02 48 55 03 98

**ANTIGNAC** : 26 r Paul-Ladevèze - 02 48 55 00 16

**GRINOVERO** : 33 r Jean Jaurès - Lunery - 02 48 68 90 84

**DEHMOUCHE** : 11 av Anc. Combattants - Trouy - 02 48 64 71 10

**ANDRÉ** : 23 r Parmentier - La Chapelle St-Ursin - 02 48 26 44 53

**Pharmacie MIJOIN** : 48 Grande Rue - Charost - 02 48 26 20 28

**Laboratoire de biologie médicale (V. Grember)**

Ouvert du lundi au vendredi de 8 h à 12 h 30 et  
de 13 h 30 à 18 h et le samedi de 8 h à 12 h  
[www.bioexcel.fr](http://www.bioexcel.fr)

### GYM DOUCE - SOPHROLOGIE

12,70 euros / 5 séances

21,50 euros / 10 séances

- **Gym Douce**

Salle Dordain :

les jeudis / 10h30 - 11h30

les Vendredis / 17 h - 18 h

- **Sophrologie**

Salle Dordain :

les Lundis / 17 h à 18 h et 18 h à 19 h

les Vendredis / 15 h à 16 h - 16 h à 17 h

et 19 h à 20 h

- **Les Années Dynamiques**

Salle Dordain A : les Jeudis / 10 h 30 - 11 h 30

### PATCHWORK

Salle Roseville : les 1<sup>ers</sup> et 3<sup>èmes</sup>

mardis de chaque mois / 14 h - 18 h

### CLUB DES SÉNIORS

Salle Roseville : les 1<sup>ers</sup> et 3<sup>èmes</sup>

mardis de chaque mois / 14 h - 18 h

### CLUB 3<sup>ème</sup> ÂGE

Salle roselière : les 2<sup>èmes</sup> et 4<sup>è</sup>

mardis de chaque mois / 14 h - 18 h

### AMICALE DES RETRAITÉS / UNRPA

Salle Roseville : 13 h 30 - 18 h

tous les jeudis après-midi

### LOISIRS ET SOLIDARITÉ DES RETRAITÉS

Salle Salengro :

les lundis de 14 h à 18 h

### ART FLORAL

Salengro - salle de l'atelier :

les mardis / 20 h - 22 h

les vendredis / 14 h - 16 h

### POTERIE

Salengro - salle de l'atelier :

les lundis / 14 h - 16 h et 18 h - 20 h

les mercredis /

10 h - 12 h et 15 h 30 - 19 h 30

les Vendredis / 18 h - 20 h

### ÉCOLE DE PÊCHE À LA MOUCHE DE L'AMICALE DES PÊCHEURS DE LA VALLÉE DU CHER

Salengro :

1<sup>er</sup> et 3<sup>èmes</sup> vendredis du mois de

18 h 30 à 20 h 30

le mercredi qui les suit de 17 h à 19 h

### A.F.A.T. (Tarot)

Salle Salengro tous les mardis et jeudis

15 h - 19 h

### CHORALE VICUS AUREUS

Salle Danielle Darrieux (Massœuvre)

Tous les vendredis de 19 h à 21 h

## ANIMATIONS PERMANENTES

### ATELIER THÉÂTRE (St-Florent Culture)

Centre Louis-Aragon

petits : les mercredis / 13 h 30 - 15 h

moyens : les mercredis / 15 h - 16 h 30

adolescents : les mercredis / 16 h 30 - 18 h

### CRÉA'FUSEAUX

Salle Dordain A :

Les lundis / 18 h - 20 h

### ATELIER PEINTURE

(Groupe Artistique Florentais)

Salle Salengro :

les mercredis / 14 h - 19 h

### Horaires des Cimetières

Été : Ouverture : 8 h - Fermeture : 18 h 30

Hiver : Ouverture : 8 h - Fermeture : 18 h

Permanence du Député du Cher

**Nicolas SANSU**

Sur rendez-vous en mairie

le 1<sup>er</sup> vendredi du mois de 9 h à 11 h en

téléphonant à son secrétariat

au 02 48 52 65 04 / 02 48 52 65 67

# Bloc Notes

## L'Hôtel de Ville

Place de la République  
18400 St-Florent-sur-Cher - tél. : 02 48 23 50 00  
[www.ville-saint-florent-sur-cher.fr](http://www.ville-saint-florent-sur-cher.fr)  
[communication@villesaintflorentsurcher.fr](mailto:communication@villesaintflorentsurcher.fr)  
[secretariatgeneralurbanisme@villesaintflorentsurcher.fr](mailto:secretariatgeneralurbanisme@villesaintflorentsurcher.fr)  
lundi : 9 h - 12 h / 13 h 30 - 18 h  
du mardi au jeudi : 8 h 30 - 12 h / 13 h 30 - 18 h  
vendredi : 8 h 30 - 12 h / 13 h 30 - 17 h

## Les Services Techniques Municipaux

Z.I. du Breuil, rue Fernand-Léger  
tél. : 02 48 55 23 37  
du lundi au vendredi : 7 h 45 - 11 h 45 / 13 h 30 - 16 h 30

## Police Municipale

6, rue Félix Pyat - tél. : 02 48 23 50 10  
Multi accueil les Pt'ites Frimousses  
Rue Jules-Ferry - tél. : 02 48 26 04 10  
lundi, mardi, mercredi, jeudi et vendredi :  
7 h 30 - 18 h 30

## RAM - Relais Assistantes Maternelles

Rue Jules-Ferry - tél. : 02 48 59 25 43  
lundi 10 h 30 - 12 h 30 / mardi 13 h - 17 h  
mercredi 10 h 30 - 12 h 30 / jeudi 13 h - 15 h  
vendredi 13 h - 16 h  
Atelier d'éveil : mardi et jeudi 9 h 30 - 11 h 30  
sur réservation

## Le Service d'Accueil Péricolaire

Pôle Enfance rue Jules ferry - tél. : 02 48 55 31 52  
tous les jours de 7 h à 8 h 30  
et de 16 h 30 à 18 h 30

sauf mercredi et vacances scolaires

## Le Restaurant Scolaire Gavroche

Rue Henri-Aubrun : 02 48 55 10 84

## Le Service Activités Jeunesse

Pôle Enfance - rue Jules ferry  
tél. : 02 48 55 68 50 - fax : 02 48 55 60 70  
Du lun. au merc. : 8 h 30 à 12 h et 13 h 30 à 18 h  
Jeudi : fermé le matin - 13 h 30 à 17 h 30  
Vendredi : 8 h 30 à 12 h et 13 h 30 à 17 h

## Mission locale antenne de St-Florent

Formation Emploi - 75, Avenue Gabriel-Dordain  
téléphone : 02 48 23 21 23  
[antennestflorent@missionlocalejeunes.fr](mailto:antennestflorent@missionlocalejeunes.fr)  
<https://fr-fr.facebook.com/pages/Mission-Locale-St-Florent-Sur-Cher/336868316418668>  
lundi : 11 h - 12 h / 14 h - 17 h 30  
mardi, mercredi, jeudi :  
8 h 30 - 12 h / 14 h - 17 h 30  
vendredi : 8 h 30 - 12 h.

## L'Accueil Ado

75, Avenue Gabriel-Dordain : 02 48 26 09 16  
[accueilado.stflo18@orange.fr](mailto:accueilado.stflo18@orange.fr)  
[www.facebook.com/accueilados.stflorentsurcher?ref=ts](http://www.facebook.com/accueilados.stflorentsurcher?ref=ts)

## La médiathèque Municipale

19, Rue François-Pavillard - BP 20  
tél. : 02 48 55 26 83  
e-mail : [mediatheque@villesaintflorentsurcher.fr](mailto:mediatheque@villesaintflorentsurcher.fr)  
Mardi : 9 h - 12 h  
Mercredi : 9 h - 12 h / 14 h - 18 h  
Jeudi : 9 h - 12 h  
Vendredi : 9 h - 12 h / 14 h - 18 h  
Samedi : 9 h - 12 h / 14 h - 17 h  
fermeture le samedi après-midi en période  
estivale : les mois de juillet et août.

## Le Centre Culturel Louis-ARAGON

70, Avenue Gabriel-Dordain - tél. : 02 48 55 65 84  
du lundi au vendredi : 9 h - 12 h / 14 h - 18 h  
<https://www.facebook.com/pages/Centre-Louis-aragon/584093824987458>

## Le Cinéma Le Rio

Avenue Chaussée-de-César  
tél. : 02 48 55 02 21

Pour les séances : consulter le programme

<https://www.facebook.com/pages/Cinema-le-rio/423766114394588>

## La Piscine Intercommunale FerCher

### Pays Florentais

Route de Villeneuve - tél. : 02 48 55 10 28

### Le Gymnase Serge-Faure

Rue Pasteur - tél. : 02 48 55 31 37

### Le Gymnase Michel-Dupont

Rue des Varennes - tél. : 02 48 55 22 23

### La Salle Polyvalente ROSELIÈRE

Rue des Lavoisirs - tél. : 02 48 55 65 84  
(Centre Louis-Aragon)

### La Déchetterie - SICTOM

Tél. : 02 48 55 16 01 - Z.A. de La Vigonnière

### Horaires :

Du lundi au samedi : 9 h - 12 h / 14 h - 18 h

Fermée le jeudi

### Service des eaux : Civray

Tél. : 02 48 55 33 45 / 06 83 63 72 75

### Point Infos Tourisme (ouverture saisonnière)

Place de la République - 02 48 23 52 54

Lundi : 14 h - 18 h 30

Mardi au Vendredi : 9 h 45 - 12 h 15 / 14 h - 18 h 20

Samedi matin : 9 h 45 - 12 h 15

# URGENCES

**15 : urgences médicales**

**18 : pompiers**

**17 : police**

**115 : SAMU Social**

**119 : enfance maltraitée**

**SOS médecin : 02 48 23 33 33**

**Centre anti-poison : 02 47 64 64 64**

**Clinique Vétérinaire Dr Catinaud et Dr**

**Personnat : 02 48 55 15 00**

**02 48 21 15 80 : urgences dentaires**

### Remarque sur le déroulement d'un appel d'urgence

N'oubliez pas de donner votre nom, votre adresse (où vous vous trouvez avec le blessé), éventuellement votre numéro de téléphone, donner une brève description de l'état du blessé (homme ou femme, jeune, adulte, son état : inconscient, ...), combien de blessés, quand cela s'est-il produit et comment si possible. Gardez votre calme malgré le stress, c'est un atout pour le blessé !

**Service des eaux FerCher :**

**02 48 55 33 45 (Civray)**

**Urgence Sécurité Gaz : 0 800 47 33 33**

**Allo Service Public : 39 39**

**Pharmacies de garde : 32 37**

# PERMANENCES SOCIALES

## Le Passage

Salle Dordain - 02 48 55 22 58  
les Lundis / 10 h - 13 h les Mardis / 14 h - 17 h  
les Mercredis / 10 h - 14 h les Jeudis / 10 h - 13 h  
Le Conseil Départemental de l'Accès au Droit  
M<sup>me</sup> Florence Féraud - Salle Polyvalente Roseville  
les 2<sup>ème</sup> et 4<sup>ème</sup> mercredis de 14 h à 16 h  
Tél. : 02 48 68 33 83 ou 06 85 42 95 14.

## Le Conciliateur

Plus de permanence.

Contact : Mme Chamoreau 06 85 73 07 97

## Maison des Solidarités (Centre Médico Social)

Rue de la Solidarité  
18400 Saint-Florent-sur-Cher  
Tél. : 02 48 25 26 30

## La C.R.A.M.

(Caisse Régionale d'Assurance Maladie) :  
Infos retraite : 0821 10 45 67 (9 cts/min)

## Le C.I.C.A.S.

(Centre d'Information Conseil et Accueil des Salariés)

Téléphoner au 0 820 20 01 89

(54 av. Jean-Jaurès à Bourges).

## La C.A.F.

(Caisse d'Allocations Familiales), tous les jeudis :  
9 h - 11 h 30 Maison des Solidarités.

## AIDER LA VIE

Aide à domicile aux personnes et à la famille  
261, rte de Saint-Michel - Bourges  
02 48 65 29 99

3<sup>ème</sup> jeudi du mois local 75, av. Gabriel-Dordain de 9 h 30 à 12 h

## L'A.D.P.A.C - FACILAVIE

Aide à Domicile aux Personnes Agées du Cher  
1<sup>er</sup> et 3<sup>ème</sup> mercredis du mois Salle roseville de 14 h 30 à 16 h

## A.M.D.

(Aide au Maintien à Domicile) Service de portage de  
repas à domicile - 75, av. Gabriel-Dordain

Tél. : 02 48 55 16 39

Du lundi au vendredi de 8 h 30 à 12 h.

## ADMR.

(Association de service à domicile)

Place de la République

Tél. : 02 48 02 06 38 - 06 33 70 91 22

## Permanence Juridique C.G.T.

tous les mardis : 17 h 30 - 19 h

Union Locale C.G.T. - 23 bis, Rue Roger-Salengro

Tél. : 02 48 55 19 15 - 06 07 39 32 96

## Familles Rurales

le 2<sup>e</sup> mardi du mois - 10 h - 12 h

Salle Polyvalente Roseville

## Association des Paralysés de France

81, av. Ernest Renan à Bourges

Tél. : 02 48 20 35 88

## Médiateur de la République

Tél. : 01 53 29 24 24

**Vendredi 8  
mai 2015**

**de 5 h  
à 20 h**

**BROCANTE**

**VIDE GRENIER**

**Buffet  
Buvette  
sur place**

**SAINT-FLORENT-SUR-CHER**



**Portes ouvertes du Centre de Secours**

**Amicale des Sapeurs Pompiers de Saint-Florent-sur-Cher**

**Réservations au 06 99 45 31 08 - 2 euros le mètre linéaire**

# FOIRE Le Portugal à l'honneur

# expo

Parc du Château

Organisée par le  
Comité des Fêtes socio-culturel  
de Saint-Florent-sur-Cher

*c'est reparti .... pour un week-end*

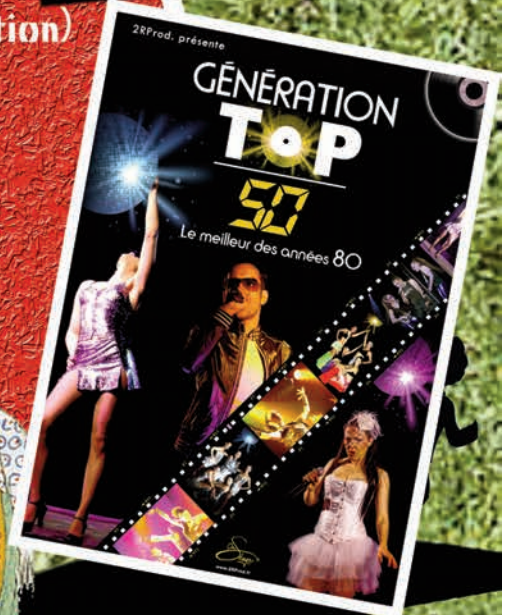
**Animée par  
Jean-Pierre Descombes**

## Saint-Florent-sur-Cher

**20 au 21 JUIN 2015**  
10h/20h

> Soirée le 20 juin à partir de 20h  
Animée par Joël Pasquet (sur réservation)

> Spectacle le 21 juin (entrée 5 €)  
13h30 - Groupe Folklorique Portugais  
15h00 - Génération TOP 50



Les  
**St-Florent**  
de France

Participation des Saint-Florent de France  
pour leur 15<sup>e</sup> rencontre annuelle

Infos et réservations au  
06 58 78 50 61 et 06 87 47 69 64

