

## Vie Municipale

Travaux



## Jeunesse

Mission locale



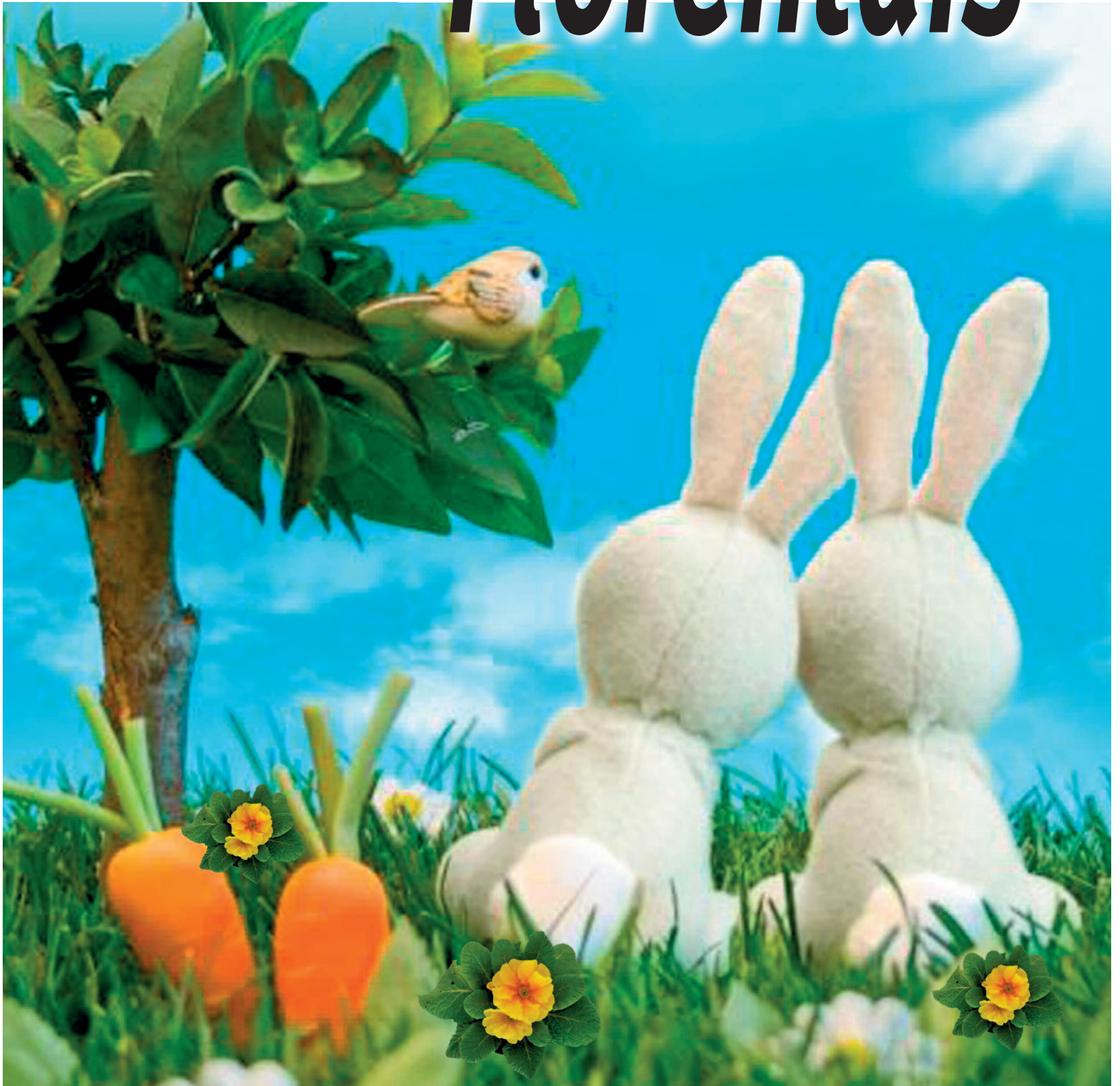
## Vie associative

Amicale des sapeurs pompiers



N° 121 - avril 2016

# Le Florentais



# Éditorial

Chers Florentais,

Alors que nous travaillons à l'élaboration du budget primitif, force est de constater que cet exercice devient de plus en plus complexe tant l'équilibre financier devient difficile à atteindre. Et le projet de loi de finances ne facilite pas la réussite de cet objectif.

L'année 2016 sera donc la 3<sup>ème</sup> année consécutive de baisse des dotations de l'Etat aux collectivités locales.

L'Association des Maires de France et l'ensemble des associations d'élus contestent la réforme de la Dotation Globale de Fonctionnement (DGF) que le gouvernement a reportée en 2017. La perte cumulée de la DGF pour l'ensemble des collectivités locales est évaluée à 28 milliards € entre 2014 et 2017.

Cette refonte de la DGF, engendrant une baisse des concours financiers de l'Etat, n'est pas sans conséquences pour les collectivités territoriales.

Il en est ainsi pour toutes les communes. Nos budgets étant obligatoirement équilibrés, comment vont faire les collectivités qui n'ont pas les réserves assez solides?

Il est grand temps que le gouvernement entende les préoccupations légitimes des élus qui condamnent sa politique d'austérité handicapant de façon pérenne les politiques qu'ils souhaitent conduire.

Nous ne sommes toujours pas d'accord avec l'idée qu'il faille sans cesse réduire les dépenses utiles aux populations. Nous restons convaincus que l'argent existe pour faire fonctionner les services publics, valoriser les territoires, répondre aux besoins des habitants, au vivre ensemble et à la cohésion nationale.

En 2015, l'évolution des finances locales confirme l'accroissement de l'effet de ciseau, c'est-à-dire la hausse plus importante des dépenses par rapport aux recettes dans la section de fonctionnement, du fait de la baisse des dotations de l'Etat.

La participation des collectivités, au plan de redressement des finances publiques imposée par l'Etat, impacte lourdement les communes et ne leur laisse pas d'autre choix que de réduire drastiquement leurs propres dépenses.

L'Association des Maires de France recense 1 500 communes en très grande difficulté budgétaire en 2015 et prévoit que 18 000 communes pourraient être menacées de cessation de paiement en 2017.

La poursuite de la dégradation préoccupante de la situation budgétaire des collectivités locales se traduit également par une chute de l'investissement public local.

La Fédération nationale des travaux publics parle d'une baisse de -8% du chiffre d'affaire du BTP et de la perte de 15 000 emplois en 2015, « année noire qui constitue un record historique depuis 30 ans ».

Un rapport de la délégation sénatoriale, aux collectivités territoriales et à la décentralisation, vient de chiffrer la chute de l'investissement des collectivités locales à -30% d'ici 2017.

Cette asphyxie budgétaire des collectivités locales se conjugue avec la mise en œuvre de la réforme territoriale (loi NOTRe), portant nouvelle organisation territoriale de la République.

Cette réforme territoriale réorganise en profondeur l'organisation institutionnelle de notre pays autour d'intercommunalités, et de régions moins nombreuses et plus grandes ainsi que la création de métropoles, ce qui pose à terme le devenir même des communes et des départements.

Mais, malgré les décisions de l'Etat énumérées précédemment, l'élaboration du projet de budget 2016 ne privilégie pas l'attentisme en choisissant de retarder les investissements. Il est le fruit d'une réflexion sérieuse visant à repenser, revisiter et innover notre action publique pour Saint-Florent-sur-Cher.

Ce courageux travail d'innovation de notre action publique offre à notre collectivité les outils nécessaires pour mieux maîtriser et anticiper l'évolution de nos contraintes liées à la hausse des dépenses et à la baisse de nos ressources.

Notre orientation principale consiste à maintenir, dans ce contexte d'austérité, une politique de service public de proximité utile au territoire, à l'emploi et aux besoins nouveaux des Florentais.



**Marc JACQUET**  
Maire adjoint  
de Saint-Florent-sur-Cher

Tous les vendredis Monsieur le Maire assure une permanence à la population : de 8 h 45 à 10 h 30 en mairie, sans rendez-vous.

## Sommaire

Page 2 : Éditorial

Page 3 : Vie Municipale

Page 7 : Accueil Ado

Page 8 : Expression

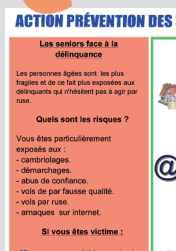
Page 9 : Jeunesse

Page 10 : Les news de FerCher

Page 11 : Vie associative

Page 13 : À noter

Page 14 : Cinéma le Rio



p. 5  
Prévention seniors

Couverture  
Médiathèque



**MENSUEL LE FLORENTAIS**  
Directeur de la Publication  
Monsieur le Maire  
Rédacteur, maquettiste, photos  
Emilie Lemkahouen  
Service Communication  
Hôtel de Ville  
Place de la République  
18400 St-Florent-sur-Cher  
02 48 23 50 00  
www.ville-saint-florent-sur-cher.fr  
Imprimerie  
Centr'Imprim  
36101 Issoudun cedex  
Dépôt légal : avril 2016  
Tirage : 3 660 exemplaires



# VIE MUNICIPALE

## Vie Municipale

### DÉSERTIFICATION MÉDICALE

**UNE RÉUNION SUIVIE : SANTÉ, TOUS CONCERNÉS.**

Lundi 14 mars 2016, Monsieur le Maire recevait la population pour une réunion publique sur la désertification médicale du canton.

En présence de Zoheir Mekhloufi, directeur de la délégation territoriale de l'A.R.S. (Agence Régionale de la Santé), du représentant de l'Ordre des médecins, de nombreux partenaires de santé de Saint-Florent-sur-Cher, d'élus et du directeur général des services municipaux, cette réunion a prouvé l'inquiétude des citoyens.

C'est dans une salle comble que Roger Jacquet a résumé les actions déjà engagées par la

municipalité, très active dans ce projet de trouver des médecins. Après différentes interventions, questions et craintes, les citoyens présents repartaient de cette réunion avec une idée plus précise des moyens engagés par l'A.R.S. et la municipalité.

De plus, cette concertation publique a permis d'annoncer l'éventuelle arrivée prochaine d'un médecin, ainsi que la prise de contact d'un autre avec la mairie pour une éventuelle installation à Saint-Florent-sur-Cher. La municipalité dispose d'un lieu pour permettre aux médecins intéressés de s'installer.



Salle Roseville le 14 mars 2016 : forte audience



Monsieur le Maire (au centre), les représentants A.R.S., les élus et le directeur général des services municipaux (à gauche)

### TRAVAUX

RÉALISÉS PAR LES STM



Abattage des arbres rue de Berry (Le Breuil)



Installation d'une main courante sur la rampe d'accès aux handicapés à la maternelle Rive-Gauche

### MOBILE MULTIMÉDIA

FORTE FRÉQUENTATION

Dans le cadre de sa politique de promotion et de diffusion des nouvelles technologies, le Conseil Départemental du Cher met à disposition de tous ses administrés un service innovant " le Mobile Multimédia du Cher ".

Les Florentais ont eu la chance de pouvoir participer gratuitement, durant une semaine, aux cours de découverte ou de perfectionnement sur des thématiques liées aux usages numériques.



Un des cours du Mobile Multimédia

Un programme varié, proposé par l'animateur Armand, a ravi les nombreux participants, puisque tous les cours proposés étaient complets. Nous remercions l'animateur pour la qualité de ses interventions, la proximité avec les élèves et l'ambiance très conviviale de cette belle semaine.

L'opération sera renouvelée selon les disponibilités du Mobile. Le Florentais ne manquera pas de vous tenir informé.

Le Mobile se déplace gratuitement sur l'ensemble des cantons du Cher, vous pouvez suivre son agenda sur le site : <http://www.mobile18.fr>.

### ÉTAT CIVIL

#### NAISSANCES

20/02 : Issam BELHOUARI  
23/02 : Zoran SAĀ  
01/03 : Liam, Jean DANIEL

#### MARIAGE

12/03 : Jessica LABROUSSE et Thomas GUĒNAN

#### DĒCÈS

05/02 : Madeleine LHUILIER née MARGUERITAT  
12/02 : Andrée SARRASSAT née BOUVET  
12/02 : Robert PITAULT

23/02 : Roger CAILLAULT

24/02 : Michel RANVIER

29/02 : Marc DA SILVA RIBEIRO

02/03 : Bruno DE LULLO

05/03 : Irène FLORIOT née TOURNIER

05/03 : Jacqueline RONDET née ROBERT

## POLICE MUNICIPALE

### L'ÉQUIPE DE SAINT-FLORENT-SUR-CHER, CONNAISSEZ-VOUS SES MISSIONS ?



La police municipale est placée sous l'autorité directe du Maire, sous le contrôle du Préfet ou du Procureur de la République et n'a de compétence que sur le territoire communal. Ces agents de la fonction publique territoriale qui ont pour mission la prévention en matière d'ordre public et la surveillance du territoire communal, sont titulaires d'un double agrément du préfet de département et du procureur. Ils sont également assermentés. A ce titre, ils répondent aux demandes des administrés, autant que faire se peut, dans les limites imposées par le strict respect des lois et règlements.

#### Compétences :

Sans préjudice de la compétence de la gendarmerie nationale, ils exécutent, dans la limite de leurs attributions et sous son autorité, les tâches relevant de la compétence du Maire que celui-ci leur confie, en matière de prévention et de surveillance du bon ordre, de la tranquillité, de la sécurité et de la salubrité publiques.

Ils sont chargés d'assurer l'exécution des arrêtés de police du Maire et de constater par procès-verbaux les infractions aux dits arrêtés.

[Les policiers municipaux sont des agents de police judiciaire adjoints. Ils travaillent en étroite collaboration avec la gendarmerie nationale.](#)

#### Missions :

##### **Les missions de police administrative :**

- Le bon ordre : trouble de la voie publique, surveillance des lieux de rassemblement, manifestations...
- La sécurité : intervention sur les accidents de voie publique, les problèmes de stationnement, les dépôts sur le domaine public, les divagations des animaux, les vols, les dégradations...
- La tranquillité publique : les troubles de voisinage (bruits, élagages...)
- La salubrité publique : dépôts sauvages, nettoyage et entretien des terrains, affichage....

[La mission de surveillance générale des voies et lieux publics s'inscrit dans le cadre d'une police de proximité. Pour ce faire, une étroite coopération, formalisée dans une convention de coordination, s'est organisée avec la gendarmerie nationale.](#)

##### **Les missions de police judiciaires :**

- De seconder, dans l'exercice de leurs fonctions, les officiers de police judiciaire ;
- De rendre compte à leurs chefs hiérarchiques de tous crimes, délits ou contraventions dont ils ont connaissance ;
- De constater, en se conformant aux ordres de leurs chefs, les infractions à la loi pénale et de recueillir tous les renseignements en vue de découvrir les auteurs de ces infractions, le tout dans le cadre et dans les formes prévues par les lois organiques ou spéciales qui leur sont propres.
- De constater par procès-verbal les contraventions aux dispositions du Code de la Route dont la liste est fixée par Conseil d'Etat ;
- Lorsqu'ils constatent une infraction par procès-verbal, les agents de police judiciaire adjoints peuvent recueillir les éventuelles observations du contrevenant.

[Pour ces missions, les policiers municipaux sont sous la direction du Maire et sous le contrôle du Procureur de la République.](#)

##### **Les missions principales de la police municipale sont :**

- La protection des biens et des personnes au quotidien et lors des différentes manifestations festives, sportives et culturelles, pour lesquelles elle participe à la sécurisation et la régulation de la circulation automobile.
- Elle traite les Opérations Tranquillité Vacances dont elle a connaissance et en informe la Gendarmerie.
- Elle veille à ce que les sociétés de démarchage qui œuvrent sur notre territoire, le fassent en toute légalité.
- La gestion des troubles à la tranquillité et à l'ordre public, concernant des altercations sur la voie publique autant que des accidents, des incendies, la facilitation du passage de certains convois exceptionnels, les divagations d'animaux de tout ordre .....
- La verbalisation des infractions aux règles du code de la route, principalement le non-respect des places pour handicapés, des emplacements réservés aux véhicules de transport de fonds, au non-respect du stationnement unilatéral alterné, au stationnement anarchique sur les trottoirs qui empêche le passage d'une poussette ou d'un fauteuil roulant (obligeant souvent ces derniers à emprunter la voie de circulation pour poursuivre leur cheminement).

- La verbalisation des infractions relatives au stationnement abusif des véhicules, concernant le stationnement de plus de sept jours pour lequel elle est en mesure de faire procéder à l'enlèvement par une fourrière.
- La verbalisation des infractions relatives à la salubrité publique (abandon de poubelles, déchets et détritiques...) sur la commune.

Cela concerne également les problèmes d'élagage et / ou d'entretien de terrains qui peuvent également nuire aux relations de voisinage et à l'affichage sauvage qui, rappelons-le, est interdit sur le mobilier urbain, les arbres, la signalisation...

- Les bruits générateurs de conflits de voisinage font également parti de ses compétences. En ce domaine, les agents de police municipale sont détenteurs d'une habilitation spéciale leur permettant de verbaliser en matière de bruit d'environnement sans appareil de mesure acoustique.

- La gestion des dossiers relatifs à la législation sur les chiens dangereux, déclaration de chiens catégorisés, capture et le transport de chiens errants font également partie de ses compétences.

- La gestion des objets trouvés.

- L'intervention dans les écoles, dans un souci de prévention à propos de la sécurité routière afin de faire prendre conscience aux enfants et à leurs parents des risques inutiles qui sont pris, des dangers encourus bêtement et des conséquences qui pourraient en découler. Comme cela a été le cas lors de trois interventions / préventions au cours desquelles il a été question principalement, des enfants qui se rendent au collège en vélo, qui circulent de nuit, sans éclairage, vêtus de couleurs sombres.

- La surveillance et la sécurisation aux abords des établissements scolaires afin d'assurer la sécurité des enfants et de leurs accompagnants.
- L'établissement de constat d'urbanisme pour les immeubles menaçant de tomber en ruine afin d'assurer la sécurité de la population ainsi que le port et le contrôle des déclarations de travaux ou permis de construire erronés ou inexistantes

[Les agents de police municipale sont dotés d'un armement de catégorie D : bâton de défense et bombe lacrymogène.](#)

## ACTION PRÉVENTION DES SÉNIORS / POLICE MUNICIPALE DE SAINT-FLORENT-SUR-CHER

### Les seniors face à la délinquance

Les personnes âgées sont les plus fragiles et de ce fait plus exposées aux délinquants qui n'hésitent pas à agir par ruse.

### **Quels sont les risques ?**

Vous êtes particulièrement

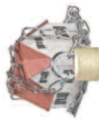
- exposés aux :
- cambriolages.
  - démarchages.
  - abus de confiance.
  - vols de par fausse qualité.
  - vols par ruse.
  - arnaques sur internet.

### **Si vous êtes victime :**

- N'opposez aucune résistance votre vie est plus précieuse que vos biens.
- En cas d'agression, criez pour attirer l'attention d'autres personnes.
- Tentez de mémoriser le maximum de détails concernant votre agresseur et contactez au plus vite la gendarmerie ou la Police Municipale.

### **A domicile**

Protégez votre domicile par un système de fermeture fiable, d'un entrebâilleur ou d'un judas, lampe à détection de présence



Ne communiquez jamais vos coordonnées bancaires par email. Pour toute transaction commerciale, vérifiez que vous êtes sur un site sécurisé.



N'ouvrez jamais à un inconnu.

Si une personne se présente sans rendez-vous comme professionnel (plombier, électricien, ...), demandez-lui sa carte professionnelle et vérifiez sa qualité auprès de son entreprise avant de lui ouvrir.



### **Dans la rue**

Portez votre sac à main en bandoulière et fermé sous votre bras.



Évitez de détenir trop d'espèces et privilégiez les paiements par carte bancaire ou chèque.



Ne conservez jamais votre code avec votre carte bancaire.



Ne le communiquez jamais à un tiers. Ne vous laissez pas distraire par des inconnus lors des retraits.

Pour votre sécurité, soyez prudent à pied comme en voiture. Piéton ou cycliste, de nuit, munissez-vous d'un gilet réfléchissant.



### **Les bons réflexes**

Ne restez pas isolés et gardez le contact. Participez à la vie locale. (Associations...)



Privilégiez vos déplacements quotidiens en vous faisant accompagner.



Ayez toujours un téléphone à proximité avec les numéros de téléphone utiles (urgences, proches, ...)



Si vous vous sentez isolé, menacé ou inquiet, les services de sécurité sont à votre service. Demandez leur conseil. Signaler tout fait suspect.



**COORDONNÉES POLICE MUNICIPALE DE SAINT-FLORENT-SUR-CHER**

17, rue François-Pavillard

18400 Saint-Florent-sur-Cher

Tél. : 02 48 23 50 10

Mail : [pm@villesaintflorentsurcher.fr](mailto:pm@villesaintflorentsurcher.fr)

➤ Carte de crédit perdue ou volée :

0 892 705 705

➤ Opposition chéquier : 0 892 683 208

### **Téléphones Portables Volés :**

SFR : 1023 Orange : 0800 100 740

Bouygues Telecom : 0825 005 700

<p><b>17</b> POLICE SECOURS</p>	<p><b>114</b> NUMÉRO D'URGENCE POUR LES PERSONNES MALENTENDANTES</p>
<p><b>15</b> SAMU</p>	<p><b>18</b> SAPEURS- POMPIERS</p>
<p><b>LES NUMÉROS À CONNAÎTRE EN CAS D'URGENCE</b></p>	<p><b>112</b> D'URGENCE EUROPÉENNE</p>

## AFFAIRES SCOLAIRES

### PRÉ-INSCRIPTIONS



Pour les enfants entrant en Maternelle, au CP et les nouveaux arrivants sur la commune, les pré-inscriptions scolaires auront lieu en Mairie au Service Affaires Scolaires :

**Du mardi 18 au vendredi 29 avril 2016**

Vous munir :

- du livret de famille
- d'un justificatif de domicile
- d'un justificatif de domicile de votre assistante maternelle si vous demandez une dérogation.
- Les inscriptions en Maternelle se feront auprès des directrices et uniquement sur rendez-vous.
- Les dates et horaires vous seront précisés le jour de la pré-inscription faite en Mairie.

**Vous munir :**

- du certificat de pré-inscription délivré par la Mairie
- du carnet de santé
- de la dérogation (si toutefois une dérogation a été effectuée)
- du livret de famille
- Les inscriptions au CP se feront au Dézelot 1, auprès de la Directrice, à compter du 18 avril 2016, sur rendez-vous pour toutes les maternelles, après la pré-inscription faite en Mairie, vous munir :
  - du certificat de pré-inscription délivré en Mairie
  - du carnet de santé
  - de la dérogation (si toutefois une dérogation a été effectuée)
  - du livret de famille

**INFORMATION : Nouvelles Activités Périscolaires de 15h30 à 16h30**

**Jeudi 21 avril au jeudi 31 juin 2016 :** Découverte de l'anglais en s'amusant, Jeux collectifs (plateau), C'est pas sorcier (initiation aux sciences)

**Vendredi 22 avril au vendredi 01 juillet 2016 :** Bricolage créatif « création d'un grand jeu, pour 1 stand au Dézelot 1 », Atelier culinaire (met ton tablier), USF Pétanque

## « LA SEMAINE DE L'INDUSTRIE »

**C'ÉTAIT AUSSI À SAINT-FLORENT-SUR-CHER !**

lisi AUTOMOTIVE

Comatelec Schreder

Artemide ARCHITECTURAL

Cette opération organisée par la Mission Locale, en partenariat avec Pôle Emploi, a permis à plus de 40 personnes à la recherche d'un emploi, de découvrir 3 entreprises florentaises.

### Découvrir des métiers dans un secteur qui recrute !

**Visite d'ARTEMIDE** le mardi 15 mars matin et de **COMATELEC** le mardi 15 mars après-midi  
Présentation de l'entreprise ARTEMIDE par le Directeur Général. « Produire en Europe avec un design Italien pour un marché mondial ». Les métiers au sein de cette entreprise, composée d'environ 80 salariés, ont évolué durant ces dernières années, de la mécanique à l'électronique avec la technologie LED. La visite a été conduite avec enthousiasme par M. Bertolucci et M<sup>me</sup> Mondesir.

- **Activité principale :**

Luminaire intérieur et architectural

- **Les différentes sections de l'entreprise :**

Partie métallique / presse, découpe laser, transformation des profils, peinture (nouvelle ligne de peinture en poudre), stockage des produits, montage électronique, logistique vers l'Italie.

Au-delà des grandes signatures d'architecte et de designers

vous pouvez retrouver également les luminaires dans certains MAC Café et NOVOTEL.



Artemide

Nous sommes ensuite accueillis l'après-midi par Anais SAIXO de l'entreprise **COMATELEC**, siège social Français.

**Activité principale :** Luminaire extérieur Public et Urbain  
L'entreprise, composée d'environ 250 salariés, a vu le métier évoluer depuis l'arrivée, il y a 4 à 6 ans, de la technologie LED permettant une considérable économie d'énergie aux collectivités d'environ 70% à l'année avec un retour sur investissement sur 4 à 5 ans. La visite a été conduite énergiquement par M. BOCHATEY, Directeur de l'usine.

Focus sur 2 métiers, merci à François Berneron de nous avoir présenté les métiers de la mécanique et l'usinage et à Sébastien Petitjean technicien essais avec la présentation des nombreux tests et mesures.

**Les différentes sections de l'entreprise :** production, maintenance, logistique, méthode, qualité et développement, services support à l'entreprise  
Vous pouvez retrouver les illuminations COMATELEC notamment autour de la cathédrale de Bourges, du Colisée de ROME, aussi sur le Viaduc de Millau et dans le tunnel sous la Manche.



Comatelec



Jeudi 17 mars : **visite de LISI Automotive** avec 190 personnes sur ce site florentais.

**Activité de l'entreprise :** pour la construction automobile, fabrication de fixations de roue (écrous, goujons, vis de roue) et de rotules de direction.

M<sup>me</sup> Jacqmin, directrice des ressources humaines depuis 2014 et Christophe Bardiou nous ont présenté très concrètement plusieurs étapes de transformation de la matière et des différents alliages.

Nous avons découvert **les différentes sections** : la frappe à froid, le roulage, le traitement de surface, le contrôle et la qualité, la reprise et l'usinage. Le tri et le conditionnement s'effectuent surtout sur le site de la ZI.

Pour travailler chez LISI il faut avoir « l'esprit mécanique » pour bien comprendre la déformation de la matière, effectuer des transformations très fines et en même temps être en bonne forme physique pour manipuler des matrices parfois très lourdes. Christophe nous rappelle que chaque journée de travail est différente, il faut être réactif.

Merci aux entreprises pour la qualité de l'accueil qui nous a été réservé. Les visiteurs ont été très intéressés. Beaucoup ont découvert de nouvelles pistes d'emploi et certains sont déjà positionnés sur des évaluations préalables à un recrutement.

Merci à Céline Brunet pour son investissement sur cette opération.

## CARNAVAL

EN IMAGES...



Atelier maquillage gratuit pour tous.



Une partie de l'équipe de choc...



Une boum de haute qualité...



Les Minions...



Même Batman était là avec son jumeau



Sans oublier les crêpes au chocolat spéciales Dragon

L'Amicale du Personnel de la ville de Saint-Florent-sur-Cher organisait le 28 février 2016 une boum-carnaval... Pour le plus grand plaisir des petits et des grands, le centre Aragon s'est transformé le temps d'un après-midi en véritable discothèque. Ambiance sombre, tenues originales et surtout musique avec clips sur écran géant.

Le programme était simple : passage à la table de maquillage où les bénévoles de l'association ont maquillé les très nombreux enfants gratuitement, puis passage sur la piste de danse et pause au stand buvette avec dégustation de bonnes crêpes.

Merci à l'Amicale du Personnel qui maintient cette fête annuelle importante pour les enfants.

## Accueil ADO!

LA VILLE DE SAINT-FLORENT-SUR-CHER ORGANISE

	<b>Lundi 4 avril 2016</b> <b>Atelier Cuisine / Préparation des vacances d'été</b> De 14h à 18h - Accueil Ado
	<b>Mardi 5 avril 2016</b> <b>Sortie Patinoire (complet)</b> <b>Sortie championnat du monde d'Écime</b> Bourges
	<b>Mercredi 6 avril 2016</b> <b>Futsal</b> inscription 13h30 début 14h - Gymnase Serge Faure <i>se munir d'une paire de baskets propres</i> <b>Théâtre</b> - De 14h à 18h - Accueil Ado
	<b>Jeudi 7 avril 2016</b> <b>Sortie Musée de la Locomotive de Vierzon</b> départ en train - inscription obligatoire - Accueil Ado
<b>Vendredi 8 avril 2016 - Sortie Piscine à vagues Issoudun (complet)</b>	
	<b>Du lundi 11 au vendredi 15 avril 2016</b> <b>Handball</b> De 10h à 12h - Gymnase Serge Faure - Places limitées
	<b>Lundi 11 avril 2016</b> <b>Sortie vélo</b> Avec l'Amicale Cyclo - De 14h à 18h - Accueil Ado
	<b>Mardi 12 avril 2016</b> <b>Atelier Graffiti</b> De 14h à 18h - Accueil Ado <b>Badminton</b> - De 14h à 18h - Gymnase Serge Faure
<b>Mercredi 13 avril 2016 - Sortie Printemps de Bourges (complet)</b>	
	<b>Jeudi 14 avril 2016</b> <b>Atelier Graffiti</b> De 14h à 18h - Accueil Ado <b>Grand jeu dans le Parc</b> - De 14h à 18h avec Mickaël
	<b>Vendredi 15 avril 2016</b> <b>Atelier Graffiti</b> De 14h à 18h - Accueil Ado <b>Théâtre</b> - De 14h à 18h - Accueil Ado
	<b>Mercredi 20 avril 2016</b> <b>Atelier Workshop l'anglais en s'amusant</b> De 14 h à 16 h - rappel : après 16h, l'Accueil Ado continue jusqu'à 18h
	<b>Mercredi 4 mai 2016</b> <b>Tournoi de basket 3x3</b> inscription 14h début 14h30 City stade du Breuil

Pour participer aux activités de l'Accueil Ado, il faut être à jour de son inscription annuelle : 5€ valable jusqu'au 31 août 2016  
Le programme proposé peut connaître des modifications

**OUVERT À TOUS À PARTIR DE 11 ANS / FILLES ET GARÇONS**

**POUR TOUS RENSEIGNEMENTS**  
 CONTACT ACCUEIL ADO 06 78 03 36 90 / 02 48 26 09 16  
 accueilado.stflo18@orange.fr  
 page facebook : accueil ados st flo





## CONSEIL MUNICIPAL / COMPTE RENDU DU 25 FÉVRIER 2016

Le compte rendu est disponible dans son intégralité en mairie et sur le site internet de la ville [www.ville-saint-florent-sur-cher.fr](http://www.ville-saint-florent-sur-cher.fr)

1. Informations du Maire
2. Charte des citoyens référents de la participation citoyenne
3. Demande de subvention auprès de la CAF du Cher – Appel à projets jeunes
4. Produit des amendes de police – Exercice 2016 – Demande de subvention pour sécuriser la Rue Germain Baujard
5. Cinéma Le Rio – Mise en place du tarif réduit le lundi
6. Délégations au Maire en vertu de l'Article L 2122-22 du Code Général des Collectivités Territoriales : Néant

### MUTUALISATION DE NOS MOYENS POUR LES ÉCOLES PRÉÉLÉMENTAIRES POUR LA RENTRÉE DE SEPTEMBRE 2016

Le conseil municipal du 22 mars 2016 s'est prononcé majoritairement pour le regroupement et la mutualisation des écoles maternelles sur 3 sites à Saint-Florent-sur-Cher.

L'Éducation Nationale suite à la diminution importante depuis plusieurs années du nombre d'élèves a décidé de supprimer deux classes au niveau des écoles préélémentaires pour la rentrée de septembre 2016, à noter la suppression précédemment d'une classe en septembre 2015 au niveau de Beauséjour.

Cette baisse continue pour les années à venir suite à la diminution des naissances confirmée aussi pour 2015. Notre ville connaît cette situation qui est générale sur le département du Cher. La réflexion depuis la fin de l'année 2015 a porté sur le maintien de quatre sites à deux classes ou sur un regroupement de nos moyens sur trois écoles. Quelque soit le scénario retenu, il fallait revoir la carte scolaire sur la ville et nécessairement modifier la répartition des élèves dans les écoles.

Le site du Breuil était un bâtiment préfabriqué de plus de 40 ans donc avec des besoins de rénovation importants notamment au niveau énergétique. C'est ce qui a orienté le choix de regroupement sur les trois autres sites.

Le choix a été difficile, aucune des propositions n'était en mesure de faire l'unanimité. C'est très douloureux de se séparer d'un site scolaire dans une ville. Toutes les écoles de notre cité au niveau pédagogique offrent un enseignement de qualité aux enfants. Chaque site fait écho à l'histoire de chacun dans la ville et touche chaque Florentais.

Maintenant, il faut se tourner vers l'avenir et travailler au mieux pour construire les futurs adultes que sont nos enfants. Une nouvelle carte scolaire sur la ville sera proposée au Conseil Municipal du 5 avril 2016 en fonction des 3 écoles retenues pour septembre 2016.

Nous travaillons sur la possibilité de mettre en place le service de restauration pour les enfants dès la petite section, sur un accueil avant et après la classe sur les trois sites, un nouvel aménagement des transports pour les enfants de maternelles est en cours. Nous souhaitons essayer d'apporter aux enfants et à leurs familles des solutions adaptées en fonction des moyens de la collectivité.

Réussissons ensemble la rentrée scolaire de septembre 2016 pour nos enfants.

**Mireille Boucher**

Maire-Adjoint, déléguée à l'Enseignement,  
aux Affaires Scolaires et la Petite Enfance

### PHARMACIES DE GARDE



#### Mois d'avril

Du sam. 2 au lun. 4 - *journee* : Dulac  
Du sam. 9 au lun. 11 - *journee* : Antignac  
Du sam. 16 au lun. 18 - *journee* : Robillot  
Du sam. 23 au lun. 25 - *journee* : Dulac  
Samedi 30 - *journee* : Robillot

#### Mois de mai

Dimanche 1<sup>er</sup> - *journee* : Mijoin  
Lundi 2 - *journee* : Robillot  
Jeudi 5 - *journee* : André  
Samedi 7 - *journee* : Antignac  
Dimanche 8 - *journee* : Dehmoche  
Lundi 9 - *journee* : Antignac

*Les gardes sont indiquées sous réserve de modifications de dernières minutes.  
Ne pas hésiter à composer le 3237 ou à consulter l'affichage en officine.*

#### Les adresses - Pharmacies

**DULAC** : 6 av Gabriel-Dordain - 02 48 55 00 50

**ROBILLOT** : 22 av Gén-Leclerc - 02 48 55 03 98

**ANTIGNAC** : 26 rue Paul-Ladevèze - 02 48 55 00 16

**GRINOVERO** : 33 rue Jean Jaurès - Lunery - 02 48 68 90 84

**DEHMOUCHE** : 11 av. Anc. Combattants - Trouy - 02 48 64 71 10

**ANDRÉ** : 23 rue Parmentier - La Chapelle Saint-Ursin - 02 48 26 44 53

**Pharmacie MIJOIN** : 48 Grande Rue - Charost - 02 48 26 20 28

#### Laboratoire de biologie médicale (V. Grember)

Ouvert du lundi au vendredi de 8h à 12h30  
et de 14h00 à 18h00 et le samedi de 8h à 12h - [www.bioexcel.fr](http://www.bioexcel.fr)

## PERMANENCES

### CONSEILLERS DÉPARTEMENTAUX

Les conseillers départementaux du canton de Charost

- Nicole PROGIN 06 08 21 18 21
- Philippe CHARRETTE 06 62 82 22 87

reçoivent sur rendez-vous à la Maison des Solidarités de Saint-Florent-sur-Cher

**EXPRESSION DES GROUPES  
DE L'OPPOSITION  
AUCUN COMMUNIQUÉ**



## FERCHER PAYS FLORENTAIS

### VOTRE COMMUNAUTÉ DE COMMUNES

#### Un Programme Local de l'Habitat en cours d'élaboration

Dans le cadre de sa compétence Aménagement de l'Espace, la Communauté de communes a lancé un marché public ayant pour objet l'élaboration de son premier Programme Local de l'Habitat (PLH). Le bureau d'études ASTYM a été retenu.

Depuis le mois d'octobre, le cabinet d'études ASTYM œuvre pour l'élaboration du Programme Local de l'Habitat de la Communauté de Communes. Avec ce dernier, FerCher-Pays Florentais et ses communes membres se donnent les moyens de répondre aux besoins en termes de logements, de résoudre les problèmes d'habitat, et de mettre en œuvre des actions de renouvellement urbain pour lutter contre les effets négatifs de la périurbanisation.

En mars dernier, le Comité de Pilotage PLH

réunissant élus et partenaires, s'est organisé au sein de FerCher-Pays Florentais afin d'échanger sur la première phase du dit programme : son diagnostic. Dans le cadre de ce projet, une subvention a été sollicitée auprès de la Région Centre-Val de Loire, avec le soutien du Pays de Bourges.

#### Un Plan Local d'Urbanisme intercommunal sur le point d'être lancé

Le 08 avril 2015, le Conseil communautaire a voté la prise de compétences en matière de plan local d'urbanisme, de document d'urbanisme en tenant compte de la carte communale.

Pour faire suite à cette prise de compétence, les conseillers communautaires ont prescrit, le 10 décembre 2015, l'élaboration d'un Plan Local d'Urbanisme intercommunal (PLUi). Ce dernier

est un projet commun à l'ensemble des communes membres de FerCher-Pays Florentais. La délibération concernant la prescription du PLUi, ainsi que celle relative aux modalités de collaboration mises en place entre FerCher-Pays Florentais et ses communes membres dans le cadre de ce projet, sont affichées à l'Hôtel de Communauté et au sein de chaque mairie des communes membres.

Pendant l'élaboration de ce PLUi, qui peut prendre plusieurs années, les documents communaux restent applicables et peuvent être amenés à évoluer.

L'appel d'offres ayant pour objet l'élaboration du Plan Local d'Urbanisme intercommunal de FerCher-Pays Florentais en est à son stade rédactionnel. Celui-ci doit être finalisé et lancé dans le courant de l'année 2016.

## PISCINE TRAVAUX

Après 10 ans de service, le filtre en acier de la piscine nécessitait d'être changé. En effet celui-ci est soumis à l'agressivité des produits de traitement et il est en permanence érodé par la matière filtrante. La corrosion a eu raison des parois.

Il a donc été remplacé par un filtre en inox réalisé sur mesure par la société AC CONCEPT de RIANs dans le Cher pendant la vidange du bassin en février 2016.

Celui-ci est le 4<sup>e</sup> filtre posé en près de 40 années de fonctionnement de la piscine.

L'opération s'est révélée complexe car il a fallu retirer l'ancien filtre sans détériorer les canalisations en PVC existantes et utiliser la seule ouverture disponible pour la mise en place et le raccordement du nouveau. Ce qui laissait très peu de place pour les manœuvres.

Le nouveau filtre, d'une contenance d'environ 2,8 m<sup>3</sup>, a été réalisé en inox 316 L avec une épaisseur de tôle de 8 mm. À l'intérieur de celui-ci a été adapté l'ancien collecteur afin de recevoir les éléments filtrants (bougies\*) ainsi que la matière filtrante (diatomites\*).

La piscine de Saint-Florent-sur-Cher



Filtre changé.

est équipée depuis sa construction d'un filtre à diatomites (finesse de filtration 4 à 5 µ), soit beaucoup moins qu'un filtre à sable (20 à 30 µ). Il consomme moins d'eau car il ne nécessite pas de lavage quotidien, seulement un changement de la matière filtrante (diatomites) une fois par mois.

Ces diatomites viennent se fixer sur des bougies recouvertes d'une toile support et forment un « gâteau filtrant » qui retient les impuretés de l'eau.

Le débit de filtration, fixé par la réglementation, tient compte du volume du bassin (400 m<sup>3</sup>). Les installations de la piscine de St Florent permettent un débit de 180 à 220 m<sup>3</sup> heure en fonction du colmatage du filtre.

\* Diatomites : poudre blanche très fine obtenue par concassage et calcination de roches provenant de la fossilisation d'algues microscopiques (diatomées).

\* Bougie : sorte de tube ajouré en PVC d'1 m de long et de 10 cm de diamètre

Salle de fêtes de Galifard à VILLENEUVE-SUR-CHER  
**GRANDE SOIRÉE PAËLLA**  
Organisée par l'association «Au Bonheur des Enfants» / Animée par Michel  
**SAMEDI 23 avril 2016 / à 20h00**  
Menu : Sangria - Paëlla - Salade - Fromage - Tarte aux fruits - Café  
Tarifs - Adultes 20€ / Enfants 6 à 16 ans 8€ / - de 6 ans Gratuit  
Réservations : avant le 8 Avril - 06 75 75 52 66 / 02 48 26 25 77 / 06 83 44 41 54  
aubonheursdesenfants@yahoo.fr

ÉCOLE DE PLOU  
**VIDE JARDINS - PRODUITS LOCAUX**  
Réserver un emplacement pour vendre ou troquer vos vivaces, plants de légumes, semences, outils, jardinières, salons de jardin, tondeuses... "  
2€ le mètre - Buvette et restauration sur place.  
**DIMANCHE 24 avril 2016 / à partir de 9h00**  
Réservations : 06 88 85 37 82 - 06 37 80 61 76

LE GRAND MALLERAY / Commune de PRIMELLES  
**BROCANTE - VIDE - GRENIER**  
Organisée par le comité des fêtes de PRIMELLES  
**STADE DE FOOT**  
**DIMANCHE 29 mai 2016 / de 5h00 à 19h**  
1.50 € le mètre - Buvette/Grillades/Frites  
Renseignement : 07 61 53 55 12

#### HORAIRES D'OUVERTURE PUBLIC /VACANCES DE PAQUES DU SAMEDI 2 AVRIL AU DIMANCHE 17 AVRIL 2016 INCLUS:

Lundi	9H00/12H 00*	14H00/19H15*
Mardi	9H00/12H 00*	14H00/18H15*
Mercredi	9H00 12 H 00*	14 H 00/18H15*

Aménagement du bassin pour les petits de 14h à 16h30

Jeu	9H00 <b>Journée continue</b> 19H15*
Vendredi	9H00/12H 00* 14H00/19H15*
SAMEDI **	9H00/12H 00* 14H00/18H00*
Dimanche	9H00/12H45* fermée

\* Evacuation du bassin ¼ d'heure avant l'horaire indiqué  
\*\* 9H00 à 10H00 créneau réservé aux adultes et aux étudiants.

ATTENTION LA PISCINE SERA FERMÉE :  
DIMANCHE 1er MAI - JEUDI 5 MAI - DIMANCHE 8 MAI

# VIE ASSOCIATIVE

Vie Associative

## CHORALE VICUS AUREUS

### DEUX BELLES SOIRÉES MUSICALES EN PERSPECTIVE

Après son spectacle « Méli-mélod'ïles » donné au centre Aragon les 14 et 15 novembre derniers, la chorale Vicus Aureus prépare de nouveaux rendez-vous musicaux.

→ **Samedi 23 avril à 20h30** le centre Aragon accueillera une rencontre de 3 chorales. Un grand chœur réuni, rien que pour votre plaisir.

→ **Samedi 21 mai à 20h00** c'est à une soirée québécoise que la chorale convie les florentais. Au cours de cette soirée, organisée en partenariat avec l'association Berry-Québec, vous pourrez écouter la chorale florentaise bien-sûr, mais aussi en deuxième partie « Les filles de Léonard » un duo d'artistes qui propose un spectacle musical et théâtralisé sur le chanteur et poète québécois Gilles Vigneault.

A ne manquer sous aucun prétexte !



Samedi 5 février à la Chancellerie, la chorale des "Maîtres Chanteurs" de Bourges recevait Vicus Aureus. Un succès pour cette première rencontre.

Toute personne ayant le désir de chanter dans la joie et la bonne humeur peut venir rejoindre la chorale **chaque vendredi de 19h00 à 21h00 - Salle Danielle Darrieux à Massoeuvre.**

site : <http://www.chorale-vicusaureus.fr/>

Le 6 février, les choristes florentais ont chanté pour le plus grand plaisir des résidents du Clos des Bénédictins de Bourges.



## COMITÉ DES FÊTES SOCIO CULTUREL

### ENCORE UNE SOIRÉE RÉUSSIE

Samedi 20 février 2016, pour la soirée Savoyarde, le Comité des Fêtes a rempli sa mission avec brio. Le centre Louis-Aragon affichait complet et les convives ont ainsi dégusté la tartiflette préparée par le Président et maître cuisinier.

Objectifs atteints : se laisser emporter par la musique, avec Joël Pasquet et son orchestre puis danser jusqu'à point d'heure, avant de tout oublier dans la douceur de la nuit.

Une soirée réussie avec panache dont se réjouissait Jérôme Robinet le président, pour qui le but de l'association est de « fédérer les Florentais » et qui commence à porter ses fruits.

Merci à tous d'être venus si nombreux, un grand bravo à tous les bénévoles du Comité ainsi qu'aux personnes qui aident sans se soucier de l'heure.

**Date à retenir les 19 et 20 juin 2016, deux jours de fête dans le parc du château à l'occasion de la fête de la Saint-Jean.**



Une belle équipe !

## ACCUEIL DE JOUR

### EHPAD

Le 2 février 2012, l'Accueil de Jour, ouvrait ses portes. Ce service situé dans l'enceinte de l'EHPAD possède une entrée indépendante.

Il permet d'accueillir des personnes vivant à leur domicile qui, de par leur pathologie ou leur grand âge, voient leur mobilité réduite. De nos jours, où les médias ne parlent que de nouvelles technologies, domotique, robotique, voiture sans pilote... les moyens de communication n'ont jamais été aussi développés, avec le téléphone portable, internet, Tweeter, Facebook... et cependant nos aînés n'ont jamais connu de telles situations d'isolement.

Les générations à venir de septuagénaires, octogénaires maîtriseront parfaitement ces outils qui pallieront, espère-t-on, aux difficultés liées à l'isolement, mais aujourd'hui, nous n'en sommes pas encore là, nous avons un rôle important à tenir auprès des personnes vieillissantes, même si les restrictions budgétaires nous limitent dans nos actions, nous leur devons bien de les accompagner tout en leur faisant découvrir le monde de demain.

L'accueil de jour propose, très humblement dans notre service, de répondre aux attentes des usagers, en leur proposant un accueil chaleureux, un personnel disponible et à l'écoute de chacun, des activités adaptées et variées.

Toutes ces technologies aussi performantes soient-elles, ne remplaceront jamais les rapports humains.

**Le service est ouvert du lundi au vendredi de 9h à 17h. Il est fermé les week-ends et jours fériés.**

**Les usagers peuvent être accueillis d'une à cinq journées par semaine**

**Différentes aides financières sont possibles : demandes à faire auprès du conseil départemental (service APA), la CARSAT, certaines mutuelles.**

Pour les joindre :  
02 48 55 64 06

[accueildejour.ehpad-stflorent@orange.fr](mailto:accueildejour.ehpad-stflorent@orange.fr)



## Amicale SAPEURS-POMPIERS

Saint-Florent-sur-Cher

### Portes Ouvertes BROCANTE

**Dimanche 8 mai 2016**

Centre de Secours

**2 € le mètre**



De 6h00 à 19h00  
infos au 06 99 45 31 08

Imprimé par nos soins - 2016



## PSSP 2016

PARCOURS SPORTIF SAPEUR POMPIER

### SAINT FLORENT SUR CHER

**LE 30 AVRIL**



**EN CLÔTURE DE LA SEMAINE DU VOLONTARIAT**

**VENEZ NOMBREUX AU STADE SOUBIRAN**

BUVETTE, ANIMATIONS, INFORMATIONS PREVENTION, JEU  
CONCOURS OUVERT A TOUS


**PROGRAMME :**

- A PARTIR DE 13H30
- PARCOURS SPORTIF
- EPREUVES ATHLETIQUES
  - SAUT EN HAUTEUR
  - GRIMPER DE CORDE
  - 1000 M
  - 100 M
  - LANCER DE POIDS
- TRIATHLON JEUNES SAPEURS POMPIERS
- 17H30 REMISE DES RECOMPENSES




## USF GYM VITALITE

**Nouveau à St Florent sur Cher**


La GYM VITALITE propose à ses adhérentes de découvrir tous les mercredis

### La GYM OXYGENE

Une gym urbaine



- \*Un banc\*
- \*Un arbre\*
- \*Des escaliers\*



Départ Place de la république  
**18h30 (précises) / 19H30**

Se munir d'une tenue adéquate  
Ex: baskets, coupe vent etc...

## Saint-Florent-sur-Cher

# BROCANTE

### Vide grenier

Marché aux plants  
Marché fermier



## Dimanche 22 mai 2016

Toute la journée - Buvette et restauration sur place

**Parc du Château**

Organisée par l'Amicale du Personnel de la ville de Saint-Florent-sur-Cher

Exposants : professionnels et particuliers - 2 euros le mètre  
*Professionnels de la restauration interdits*

Renseignements : 02 48 23 50 15 (la journée)

PPMS - Amicale du Personnel de la ville - 2016

## 39<sup>ÈME</sup> SALON DU GROUPE ARTISTIQUE FLORENTAIS

... **MAGNIFIQUE !**

2016, comme les autres années depuis 39 ans, le salon du Groupe Artistique Florentais est un véritable régal pour les yeux tant pour les professionnels que pour les simples visiteurs. Comme chaque année le palmarès 2016 a permis de récompenser certaines œuvres comme :

- Thierry Fromenteau pour le **Prix du thème**
- Catégorie **huile acrylique** : Véronique Duprè
- Catégorie **Aquarelle gouache** : Christine Créhalet
- Catégorie **Pastel** : Flora Victoire
- Catégorie **Dessin** : Sylvie Lucain
- Catégorie **Sculpture** : Norbert Daems
- Catégorie **Poésie** : Michel Beaubijat
- Catégorie **Techniques originales** : Delphine Landshoot
- **Prix du Public** : Jacky Delon
- **Grand Prix du Salon** : Christine Créhalet
- **Prix d'Honneur** : Colette Parizot
- **Coup de Cœur du Groupe Artistique** : Sicouly



Les petits très inspirés...



Prix de la municipalité

- **Prix du conseil régional** : Michel Rabusseau
- **Coup de cœur du conseil régional** : Annie Villain
- **Prix du conseil départemental** : Annick Rossignol
- **Prix de la Municipalité** : Christiane Ego
- **Prix du Député** : Arlette Mergy
- **Prix de Carrefour Market** : Marie-Paule Berthon
- **Prix du Crédit Agricole** : Jacqueline Riand
- **Prix du Géant des Beaux Arts** : Thierry Fromenteau
- **Prix de La Poste** : Martine Chillou

## CLUB DU 3<sup>ÈME</sup> ÂGE CHOUCROUTE

Mardi 8 mars 2016 était une belle journée pour partager une choucroute entre adhérents du club du 3<sup>ème</sup> âge. Et pour ne pas s'arrêter après le dessert, des jeux étaient organisés pour terminer la journée.



Des tables remplies...

## RENDEZ-VOUS "LES SAINT-FLORENT"

Suite à l'élection du nouveau Conseil d'Administration, des modifications ont été apportées aux statuts.

Ceux-ci vous seront présentés lors de l'Assemblée Générale Extraordinaire le :

**Samedi 30 avril 2016 à 11h00,**  
**petite salle de Roseville**  
suivie du pot de l'amitié.

## SORTIES FLORENTAISES

**Samedi 9 avril**



**Vide grenier - Brocante**

**Stade Maurice Bacquet de 8h00 à 19h00**

**Restauration sur place**

**Organisée par l'A.S. Beauséjour - Entrée visiteur gratuite**

**Renseignements et réservations :**

**02 48 55 23 61 / 06 77 18 22 29 / 06 68 91 67 97**

**Dimanche 10 avril - Centre Louis-Aragon**



**Rifles**

« Tous ensemble pour Louis »

Animées par Alain

Début des jeux : 14h30

**Renseignements et réservations : 06 22 03 57 24**

**Samedi 16 avril**



**Concours de belote par équipe**

Organisé par l'Amicale des Retraités UNRPA Ensemble et Solidaires

Inscription à 13 h 30

Filets garnis à chaque participant

début des jeux à 14 h 30

Buvette et gâteaux sur place

Participation : 9 €

Informations : 06 84 97 89 11 / 06 18 43 12 09

**Dimanche 24 avril - Centre Louis-Aragon**



**Rifles**

Club des Supporters de la section Foot

Animées par Alain

Début des jeux : 20h30

**Renseignements et réservations : 06 22 03 57 24**

## JOINTOYEUR

NOUVEAU À SAINT-FLORENT-SUR-CHER

Depuis janvier 2016, Anthony Maridet, artisan jointoyeur, peintre s'est installé à Saint-Florent-sur-Cher.

Avec 15 années d'expériences dans son domaine, il est un des rares artisans jointoyeur du département.

Il intervient dans de nombreux domaines : placo, bandes, ponçage, sous couche, peinture, produits de décoration, plafonds, revêtements sols et murs, rattrapage de murs anciens...

Mais sa particularité est son travail sur échasses qui lui permet plus de rapidité dans son activité.

**Anthony Maridet - 06 45 80 09 35 - 09 83 06 49 27**  
**eirl.anthonymaridet@gmail.com**



Anthony sur ses échasses

## FEMMES SOLIDAIRES

BOURSE AUX VÊTEMENTS



L'association Femmes Solidaires organise sa bourse aux vêtements printemps - été de 7 à 99 ans :

- Lundi 18 avril :

dépôt des articles de 13h00 à 18h30

- **Mardi 19 avril : vente en journée continue de 8h30 à 18h00**

**Mercredi 20 avril : vente de 8h30 à 11h30 et de 14h00 à 17h00**

- Jeudi 21 avril :

restitution de l'argent et des invendus de 14h30 à 18h00

25 articles par personne présente. Les articles doivent être propres et en bon état non démodés. Les ensembles seront cousus.

Tout article non repris le jour de la restitution sera donné à une association caritative du canton.

- Il est demandé 1 € par liste déposée

Renseignements complémentaires au  
02 48 55 28 67 ou  
02 48 55 24 27

## INFIRMIÈRE

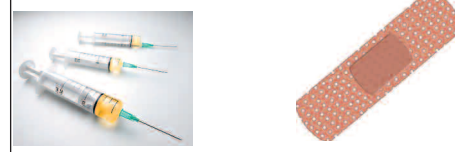
VALÉRIE SERON

Depuis plus de 10 ans au service chirurgie viscérale du Centre Hospitalier Jacques-Coeur, Valérie Seron s'installe à Saint-Florent-sur-Cher.

Florentaise depuis toujours, Valérie vous propose ses services d'infirmière diplômée d'État.

Soins à domicile ou sur rendez-vous au cabinet, Valérie est désormais présente au :

**48 avenue Gabriel-Dordain**  
**18400 Saint-Florent-sur-Cher**  
**06 42 30 19 18**



## SAINT FLO RUN

VOUS LES RECONNAÎTREZ !

L'association saintflo-run a offert à ses adhérents un bandana aux couleurs du club. Ceux-ci seront désormais au chaud et à l'abri des intempéries.

Cela leur permettra également de se distinguer lors de leurs participations aux diverses manifestations et épreuves auxquelles ils participent.



## GUIDE MUNICIPAL

RECTIFICATIF

Le Guide Municipal 2016 est sorti.

Comme chaque année malgré notre attention, des erreurs persistent et nous nous en excusons.

Page 42, rubrique Maçonnerie il faut lire :

**Entreprise BARACHET et Fils**  
**Maçonnerie Générale -**  
**Démolition**

**69, avenue Gabriel-Dordain**  
**06 27 41 19 68**

## DON DE SANG

PROCHAINE COLLECTE

L'E.F.S. et l'association des donneurs de sang bénévoles organisent **le 25 avril 2016 de 7h30 à 11h30 une collecte salle roseville.**

Lors de la collecte du 22 février 2016, vous avez été nombreux à donner votre sang encore merci. Merci également aux trois nouveaux donneurs.

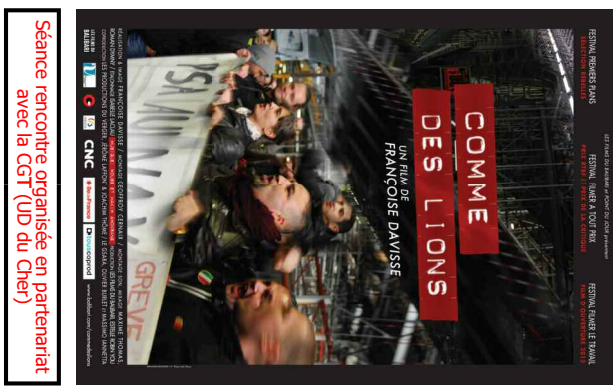
**JEUNES ET MOINS JEUNES MOBILISEZ VOUS CAR L'E.F.S A BESOIN DE SANG.**

## Séance-rencontre

### Vendredi 22 avril 2016 à 20h30

# Cinéma Le Rio

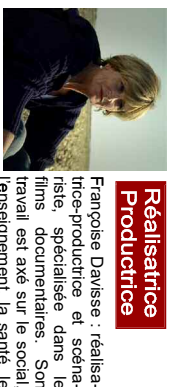
## Saint Florent sur Cher



**Synopsis**

Comme des lions raconte deux ans d'engagement de salariés de PSA Aulnay, contre la fermeture de leur usine qui, en 2013, emploie encore plus de 3 000 personnes dont près de 400 internatiales.

Des immigrés, des enfants d'immigrés, des militants, bref des ouvriers du 93 se sont découverts experts et décideurs. Ces salariés ont mis à jour les mensonges de la direction, les faux prétextes, les promesses sans garanties, les raisons de la faiblesse de l'état. Bien sur ils n'ont pas « gagné ». Mais peut être faut-il arrêter de tout penser en terme de « gain ».



**Réalisatrice Productrice**

Françoise Davisse : réalisatrice-productrice et scénariste, spécialisée dans les films documentaires. Son travail est axé sur le social, l'enseignement, la santé, le monde agricole.

Filmographie sélective : « Sans travail fixe » (1993), « Paysans la vie en prime » (1994), « La Colo » (1996), « Docteur, écoute Maman » (1998), « Première classe » (1999), « Hôpital, le droit d'être parent » (2002)...



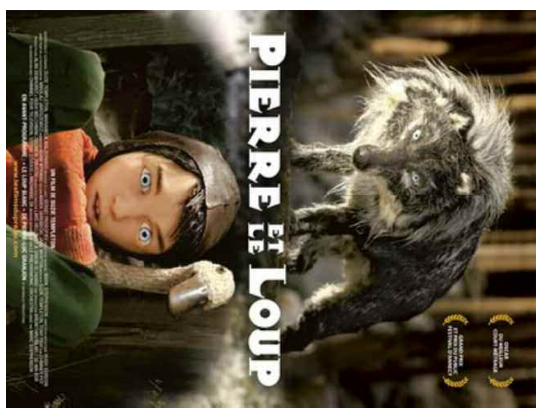
Avenue de la chaussee de César - 18 400 Saint Florent sur Cher  
 Tél : 02 48 55 02 21 - www.ville-saint-florent-sur-cher.fr

## Ciné Atelier

### Mercredi 13 avril 2016 à 14h00

# Cinéma Le Rio

## Saint Florent sur Cher



**Atelier Découvrir le mouvement à 14h00**

« Vestiges » du pré-cinéma, les jouets optiques permettent d'appréhender les principes fondamentaux du cinéma d'animation comme la décomposition et la recombinaison d'un mouvement par l'œil. A travers le poubellotrope, les participants manipulent des jeux optiques (théânatropes, zootropes, folioscopes...) puis apprennent à les fabriquer.

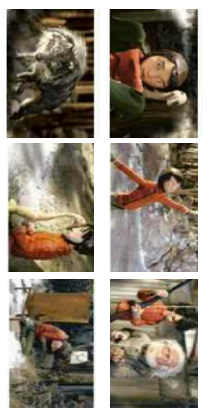
**Déroulement de la séance**  
 Découverte et manipulation des différents jeux optiques construits dans le Poubellotrope  
 Projection de Lanterne magique  
 Fabrication de jeux optiques : théânatrope et/ou folioscope...

**Présentation du Poubellotrope**

La réflexion conjointe de Bruno Bouchard de l'association Le ciné de papa et de Clotilde a permis la conception du Poubellotrope. C'est un outil pédagogique, ludique et interraciel qui a pour but de sensibiliser les jeunes publics aux pratiques cinématographiques.

Les objectifs de cet outil sont multiples :

- découvrir l'évolution du cinéma à travers différentes inventions de précinéma
- comprendre le passage d'une image fixe à une image animée
- savoir manipuler des jeux optiques et connaître leurs conditions de fabrication



**Films**

Cet atelier de pratique artistique est couplé à une séance de cinéma constituée d'un programme de courts métrages.

- le loup blanc, durée : 8 mn.
- Pierre et le Loup, durée : 33 mn.

**Public :** dès 6 ans / tout public  
**Durée :** Atelier + séance : 3 heures  
**Effetif :** Pas de limite  
**Renseignements et inscriptions au 02 48 55 65 84**  
**Profil de l'intervenant :** réalisateur ou animateur pédagogique

**Objectifs pédagogiques**

- Découvrir du cinéma et du précinéma : traversée de l'histoire du précinéma, de l'invention de la Lanterne magique jusqu'à l'apparition du cinématographe en 1895
- Manipulation et fabrication d'objets



Avenue de la chaussee de César - 18 400 Saint Florent sur Cher  
 Tél : 02 48 55 02 21 - www.ville-saint-florent-sur-cher.fr



Avril  
2016

**Cinéma Le Rio**  
Avenue de la Chaussée de César Saint Florent sur Cher



## SEMAINE DU 06 AU 12 AVRIL

**ZOOTOPIE** 3D VF 2D VF 3D  
Film d'animation américain de B. Howard, R. Moore  
Durée : 1h40 - A partir de 6 ans

Mer.06	Jeu.07	Ven.08	Sam.09	Dim.10	Lun.11	Mar.12
14h00					10h30	17h00

**BATMAN V SUPERMAN** 3D VF 2D VF 3D  
Film d'action américain de Zack Snyder - 2h32  
Avec Henry Cavill, Ben Affleck...

Mer.06	Jeu.07	Ven.08	Sam.09	Dim.10	Lun.11	Mar.12
16h30	15h00	14h00	20h30	15h00	14h00	14h00

**MEDECIN DE CAMPAGNE**  
Comédie dramatique française de Thomas Lilti - 1h42  
Avec François Cluzet, Marianne Denicourt...

Mer.06	Jeu.07	Ven.08	Sam.09	Dim.10	Lun.11	Mar.12
20h30		20h30	14h00	17h30	17h00	20h30

**EPERDUMENT**  
Drame français de Pierre Godeau - 1h50  
Avec Guillaume Gallienne, Adèle Exarchopoulos...

Mer.06	Jeu.07	Ven.08	Sam.09	Dim.10	Lun.11	Mar.12
	20h30	17h00			20h30	

**SAMETKA LA CHENILLE QUI DANSE**  
Film d'animation tchèque de F. Khitruk, Z. Miler  
Ciné-gôûter Durée : 40 min. - A partir de 2 ans

Mer.06	Jeu.07	Ven.08	Sam.09	Dim.10	Lun.11	Mar.12
			16h30			

## SEMAINE DU 13 AU 19 AVRIL

**KUNG FU PANDA 3** 3D VF 2D VF 3D  
Film d'animation américain de Jennifer Yuh - 1h35

Mer.13	Jeu.14	Ven.15	Sam.16	Dim.17	Lun.18	Mar.19
11h00	14h00	15h00	14h00	15h00		
18h00	16h00					

**PIERRE ET LE LOUP**  
Film d'animation britannique de Suzie Templeton - 41 min.  
A partir de 6 ans

Mer.13	Jeu.14	Ven.15	Sam.16	Dim.17	Lun.18	Mar.19
16h00		11h00				

**LES VISITEURS : LA REVOLUTION**  
Comédie française de Jean-Marie Poiré - 2h00  
Avec Christian Clavier, Jean Reno...

Mer.13	Jeu.14	Ven.15	Sam.16	Dim.17	Lun.18	Mar.19
20h30	18h00	20h30	16h30	17h30	16h00	20h30

**ROSALIE BLUM**  
Comédie française de Julien Rappeneau - 1h35  
Avec Kyan Khojandi, Noemie Lvovsky...

Mer.13	Jeu.14	Ven.15	Sam.16	Dim.17	Lun.18	Mar.19
	20h30	17h00	20h30		20h30	

### TARIFS

NORMAL : 7.00 €  
Chômeurs, étudiants, + 65 ans, familles nombreuses : 5.50 € / - 14 ans : 4.00 €  
Tous les jeudis et lundis : 5.50 € - samedi à 14h00 : 5.50 € / Location des lunettes 3D : 1.00 €

## SEMAINE DU 20 AU 26 AVRIL

**LA DREAM TEAM**  
Comédie française de Thomas Sorriaux - 1h35  
Avec Medi Sadoun, Gérard Depardieu...

Mer.20	Jeu.21	Ven.22	Sam.23	Dim.24	Lun.25	Mar.26
17h00			14h00	17h30		20h30

**GOOD LUCK ALGERIA**  
Comédie dramatique française de Farid Bentoumi - 1h30  
Avec Sami Bouajila, Chiara Mastroianni...

Mer.20	Jeu.21	Ven.22	Sam.23	Dim.24	Lun.25	Mar.26
20h30		17h00	20h30		20h30	

**LES VISITEURS : LA REVOLUTION**  
Comédie française de Jean-Marie Poiré - 2h00

Mer.20	Jeu.21	Ven.22	Sam.23	Dim.24	Lun.25	Mar.26
14h00	20h30		16h30	15h00	16h00	

**COMME DES LIONS** Séance-rencontre  
Documentaire français de Françoise Davisse - 1h55

Mer.20	Jeu.21	Ven.22	Sam.23	Dim.24	Lun.25	Mar.26
		20h30				

## SEMAINE DU 27 AVRIL AU 03 MAI

**LE LIVRE DE LA JUNGLE** 3D VF 2D VF 3D  
Film d'aventure américain de Jon Favreau - 1h30  
Avec Neel Sethi, Ritesh Rajan...

Mer.27	Jeu.28	Ven.29	Sam.30	Dim.01	Lun.02	Mar.03
15h00		17h00	14h00	15h00		
			16h30			

**LE FANTOME DE CANTERVILLE**  
Comédie française de Yann Samuell - 1h35  
Avec Audrey Fleurot, Michaël Youn...

Mer.27	Jeu.28	Ven.29	Sam.30	Dim.01	Lun.02	Mar.03
17h00				17h30	20h30	20h30

**QUAND ON A 17 ANS**  
Comédie dramatique française de André Téchiné - 1h56  
Avec Sandrine Kiberlain, Kacey Mottet Klein...

Mer.27	Jeu.28	Ven.29	Sam.30	Dim.01	Lun.02	Mar.03
20h30			20h30		16h00	

**ROCCO ET SES FRERES** Ciné-Culte  
Drame italien de Luchino Visconti - 3h10 - VOSTF  
Avec Alain Delon, Annie Girardot...

Mer.27	Jeu.28	Ven.29	Sam.30	Dim.01	Lun.02	Mar.03
	20h30					

Séance-rencontre

Programme non contractuel sous réserve de modifications indépendantes de notre volonté



**Médiathèque Municipale**

*Le pupitre à histoires*

**Entrée libre**

De 3 à 99 ans

**Vendredi 8 avril 2016**

**11h - 12h**

# Histoire(s) d'en rire



**Médiathèque municipale**  
**19 rue François Pavillard, Saint Florent sur Cher**  
**02.48.55.26.83; [mediatheque@villesaintflorentsurcher.fr](mailto:mediatheque@villesaintflorentsurcher.fr)**