



LE FLORENTAIS

Ville de Saint-Florent-sur-Cher - mai 2026- n° 220



Sommaire

- 03 Editorial
- 04 Dossier : Budget 2026
- 07 Actu'Ville
- 09 Vivre à Saint-Florent-sur-Cher
- 12 Économie, Emploi, Formation
- 15 Brèves
- 19 L'essentiel

BON À SAVOIR

Madame le Maire reçoit la population
en mairie, sur rendez-vous.
Contacter le 02 48 23 50 12

MENSUEL LE FLORENTOIS

Directeur de la Publication - Madame le Maire

Rédacteur, maquettiste, photos

Emilie Lemkahouen - Service Communication

Hôtel de Ville

Place de la République - 18400 Saint-Florent-sur-Cher

02 48 23 50 00

www.ville-saint-florent-sur-cher.fr

Imprimerie

Centr'Imprim - 36101 Issoudun cedex

Dépôt légal : mai 2026

Tirage : 3 660 exemplaires

Consultez le site cnil.fr pour plus d'informations sur vos droits. Pour exercer ces droits ou pour toute question sur le traitement de vos données dans ce dispositif, vous pouvez contacter notre délégué à la protection des données GIP RECIA - www.recia.fr

SUIVEZ-NOUS

www.ville-saint-florent-sur-cher.fr



TRI DES DÉCHETS : NOUS DEVONS MIEUX FAIRE

Le 15 avril 2026, une opération de contrôle s'est tenue aux services techniques de la commune. Elle a porté sur l'ensemble des sacs noirs et jaunes non ramassés par le SICTOM le lundi 13 avril. Le constat est sans appel : du verre et du plastique ont été retrouvés dans des sacs noirs. Au total, **95 % des sacs noirs non ramassés présentaient un défaut de tri significatif.**

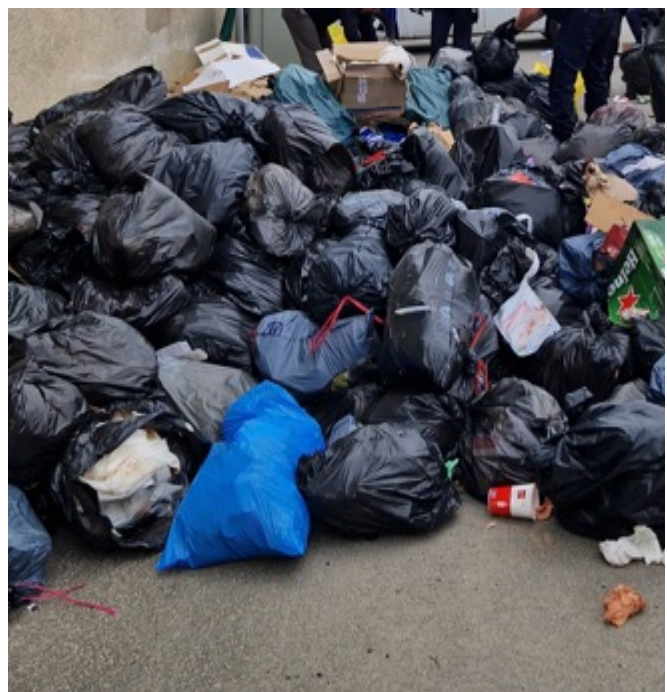
La Municipalité rappelle à ceux qui n'auraient pas encore récupéré leurs sacs noirs et jaunes qu'il leur est toujours possible de le faire directement auprès des services techniques de la ville, tous les vendredis de 7 h 45 à 15 h 30, en journée continue - rue Fernand Léger 18400 Saint-Florent-sur-Cher.

À l'issue de ces contrôles, **sept amendes de 35 €** pour non-respect des consignes de tri — dont deux concernant des personnes extérieures à la commune — ont été adressées aux administrés identifiés, leurs noms ayant été retrouvés dans les sacs poubelles d'ordures ménagères.

Au-delà de l'impact direct sur l'environnement, ces pratiques engendrent **des coûts supplémentaires importants pour la collectivité** et nuisent aux efforts engagés en faveur du développement durable. Le tri des déchets est pourtant une **obligation réglementaire**, mais aussi un geste essentiel pour préserver nos ressources naturelles, limiter l'enfouissement et favoriser le recyclage.

Il est important de le rappeler : **la taxe sur les ordures ménagères a diminué ces trois dernières années.** Ce résultat est le fruit des efforts collectifs réalisés par chacun en matière de qualité du tri. Pour que cette tendance se poursuive, il est indispensable que cet effort soit maintenu et amplifié.

Un **dossier complet sera présenté dans le Florentais de juin 2026**, avec l'ensemble des résultats de cette opération de contrôle.



Éditorial

Chers Florentaises, chers Florentais,

Il y a un an, la municipalité vous avait informé des incertitudes liées au contexte national : le vote tardif du budget de l'État en fin d'année 2024 avait pu susciter quelques inquiétudes quant à l'élaboration de notre propre budget. En effet, une partie significative des ressources des communes françaises dépend des dotations versées par l'État, dont le montant n'est confirmé qu'au moment du vote de son budget.

Grâce au sérieux et à l'expertise de notre service Finances, ces incertitudes ont été parfaitement anticipées. Et comme depuis le début de notre mandat en juin 2020, notre engagement envers une gestion rigoureuse et responsable a porté ses fruits : maîtrise des dépenses de fonctionnement, économies d'énergie, optimisation des achats... Cette constance nous a permis de clôturer l'exercice 2025 avec un **excédent de fonctionnement de plus d'1 million d'euros**. Une belle performance, qui vient directement alimenter le financement des investissements au bénéfice de toute la commune.

BUDGET 2026 : La continuité au service des Florentais

Pour ce nouveau mandat, la municipalité poursuit sur la même lancée : une gestion saine, transparente et tournée vers l'avenir.

Le contexte international reste toutefois incertain. Après les hausses importantes de l'énergie liées au conflit en Ukraine, qui avaient pesé sur les finances de nombreuses collectivités, nous devons à nouveau faire preuve de prudence. De plus, le budget de l'État prévoit une réduction des dotations aux communes, ce qui aura inévitablement un impact sur nos recettes.

C'est dans cet esprit de **vigilance et de responsabilité** que l'équipe majoritaire a construit le budget 2026. Le budget de fonctionnement est équilibré à **10 124 448,10 €**, en légère baisse par rapport à 2025 — preuve que nos efforts de maîtrise des coûts continuent de produire des résultats concrets.

Toutes les mesures d'optimisation et d'économie d'énergie sont bien entendu reconduites, avec la même exigence.

Et parce que le pouvoir d'achat de nos concitoyens est précieux : **comme depuis 2020, la commune n'augmentera pas les impôts locaux en 2026.**

La municipalité maintient également son soutien aux associations florentaises, dont le rôle est essentiel à la vie locale, en conservant le niveau de subventions qui leur est attribué.



Patrice LAUVERGEAT
Maire-adjoint

Des investissements concrets pour votre quotidien

Parce qu'une commune qui avance, c'est aussi une commune qui investit, le budget d'investissement 2026 s'élève à **3 349 952,18 €**.

Il comprend notamment des travaux de voirie — rue Pierre-Gilles de Gennes — ainsi que plusieurs chantiers de rénovation et d'amélioration énergétique de nos bâtiments publics.

Parmi les projets les plus visibles :

- Achèvement de la rénovation de l'école maternelle Rive Droite Jeannine-GOURIER
- Réfection de la toiture et de la charpente de la salle Danielle Darrieux
- Remplacement du système de chauffage de l'église
- Rénovation énergétique du gymnase Serge Faure
- Remplacement de l'ascenseur extérieur de l'Hôtel de Ville

Ces travaux témoignent de la volonté municipale d'entretenir et d'améliorer le patrimoine communal, pour le rendre plus confortable, plus adapté aux usages d'aujourd'hui et plus sobre en énergie.

La trajectoire est claire, les résultats sont là. Nous continuons dans cette voie, avec la même rigueur et le même engagement au service de toutes et tous.

DOSSIER : LE SAVIEZ-VOUS ?

BUDGET 2026



Gestion financière de la commune Affectation du résultat de fonctionnement – Exercice 2025

Dans le respect des règles de la comptabilité publique, l'affectation du résultat de fonctionnement de l'exercice précédent doit être validée par une délibération spécifique du conseil municipal.

Pour l'année 2025, la commune enregistre un résultat de clôture excédentaire de 1 078 888,81 €, témoignant d'une gestion rigoureuse et maîtrisée des finances locales.

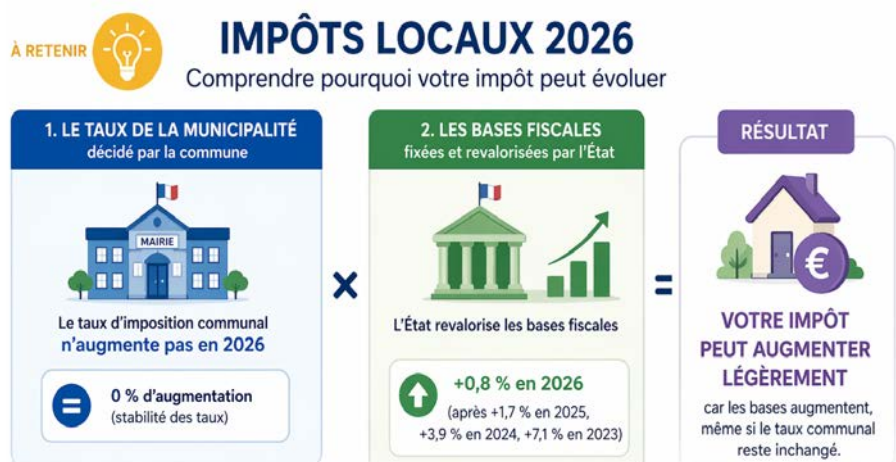
Ce résultat positif permet de consolider les équilibres budgétaires, de soutenir les investissements à venir et de préserver la qualité des services publics proposés aux habitants.

Stabilité des taux des taxes locales pour 2026

Conformément aux engagements pris en début de mandat et réaffirmés depuis l'adoption du budget 2021, la municipalité confirme que les taux des taxes locales resteront inchangés en 2026. Cette orientation, actée lors du rapport d'orientations budgétaires du 17 mars 2026, vise à assurer une stabilité fiscale pour l'ensemble des administrés.

Revalorisation des bases

Toutefois, bien que la commune maintienne ses taux d'imposition, l'État a décidé, dans le cadre de la loi de finances pour 2026, d'appliquer une revalorisation des bases de +0,8 %. Cette évolution s'inscrit dans la continuité des revalorisations précédentes, à savoir +1,7 % en 2025, +3,9 % en 2024 et +7,1 % en 2023.

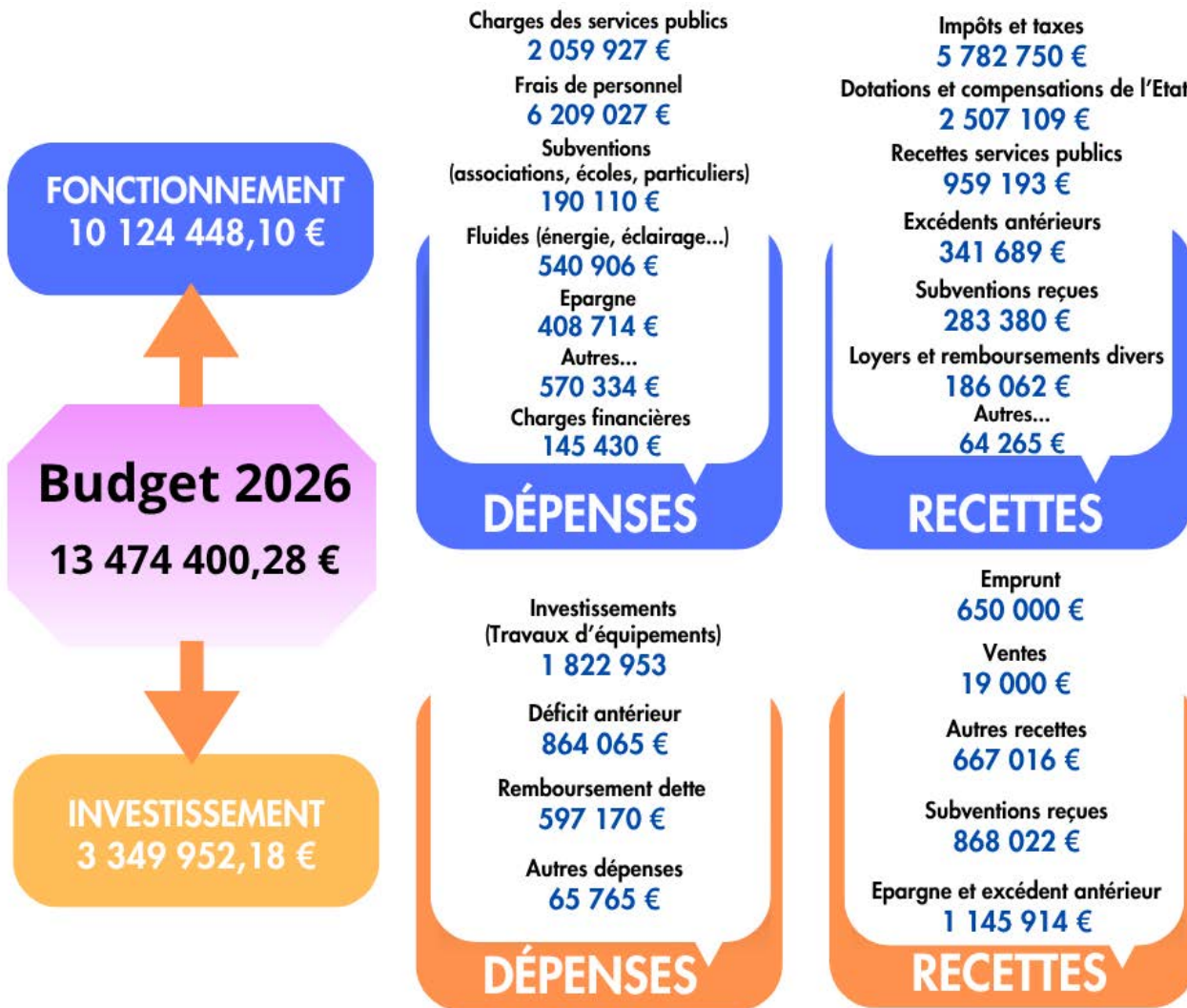


ENGAGEMENT MUNICIPAL : Un engagement de stabilité des taux pour maîtriser la fiscalité locale.

Le budget 2026 a été construit avec un objectif clair : améliorer votre quotidien tout en maîtrisant les dépenses publiques



Un budget au service de tous les habitants, d'aujourd'hui et de demain !



LE BUDGET EN 100 €	
Sur 100 € de recettes	
Impôts et taxes	43 €
Dotations Etat et TVA	20 €
Epargne de la commune	11 €
Subventions reçues	9 €
Recettes des services publics et divers	9 €
Emprunt	5 €
Autres recettes	3 €

LE BUDGET EN 100 €	
Sur 100 € de dépenses	
Charges de personnel	46 €
Investissements et remboursement dette et intérêts	20 €
Charges des services publics	15 €
Autres dépenses, contributions organismes public	7 €
Déficit antérieur	6 €
Epargne, subventions Reversement des taxes	5,50 €
Indemnités des élus	0,80 €

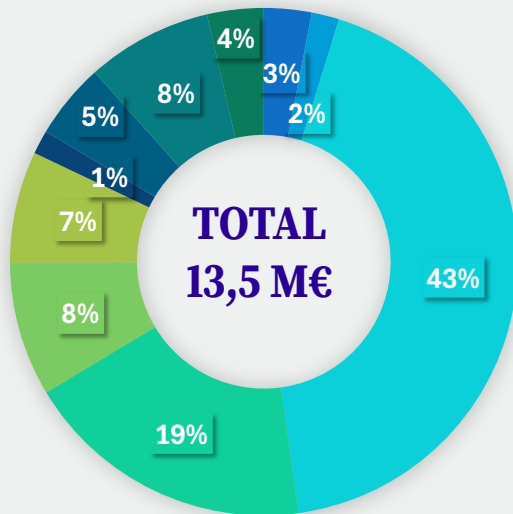
Chaque euro est utilisé avec rigueur et transparence pour améliorer votre quotidien.

D'OÙ VIENT L'ARGENT ?

RECETTES DE FONCTIONNEMENT

Malgré les difficultés, la rigueur financière reste de mise pour préserver la stabilité.

13 474 400 €



- 43%** Impôts et taxes
5 797 750 €
- 19%** Dotations et compensations État
2 501 650 €
- 8%** Subventions reçues
1 151 402 €
- 7%** Excédents antérieurs
1 078 889 €
- 1%** Recettes TVA
236 641 €
- 5%** Emprunt
650 000 €

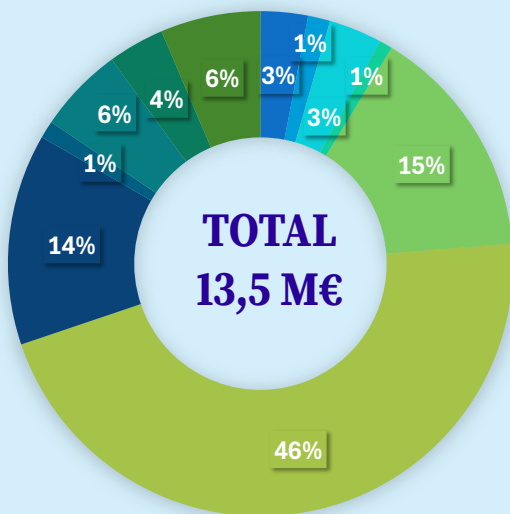
- 8%** Recettes des services
959 193 €
- 4%** Autres recettes
485 099 €
- 3%** Autofinancement
408 714 €
- 2%** Loyers, ventes et remboursement
205 062 €

OÙ VA L'ARGENT ?

DÉPENSES DE FONCTIONNEMENT

Des dépenses maîtrisées pour continuer à mieux vous accompagner au quotidien

13 474 400 €



- 46%** Frais de personnel
6 209 027 €
- 14%** Dépenses d'équipement
1 822 953 €
- 1%** Reversement des taxes
151 000 €
- 6%** Remboursement dette et intérêts
742 600 €
- 4%** Autres dépenses
486 390 €
- 6%** Déficit antérieur
864 065 €

- 3%** Epargne
408 714 €
- 1%** Suventions versées
191 110 €
- 3%** Contributions organismes publics
457 978 €
- 1%** Indemnités des élus
113 860 €
- 15%** Charges générales
2 026 704 €

NOS INVESTISSEMENTS MAJEURS POUR L'AVENIR

1 822 953 €

Achèvement de la rénovation de l'école maternelle
Jeannine-GOURIER



Réfection de la toiture et de la charpente de la salle Danielle Darrieux



Remplacement du système de chauffage de l'église



Rénovation énergétique du gymnase Serge Faure



PLANTEZ LE DÉCOR LE SAVIEZ-VOUS ?

C'EST QUOI ?

Programme d'aide à la plantation à destination de tous les acteurs du PETR* Centre-Cher (particuliers, agriculteurs, collectivités, entreprises, associations).

QUE VOUS APPORTE CETTE OPÉRATION ?

Une aide technique gratuite pour vous informer, vous conseiller et vous accompagner dans votre projet. Une aide financière de 40 à 80% selon les projets sur l'achat des plants et fournitures, dont la commande est assurée par le PETR Centre-Cher.

SOUS QUELLES CONDITIONS ?

- O Haie - minimum 100 mètres
- O Bosquet - entre 100 m² et 1 hectare
- O Alignement d'arbres (collectivités uniquement) - entre 5 et 30 arbres
- O Verger (collectivités uniquement) - entre 5 et 30 arbres sur une parcelle ouverte à tous

QUAND ?

Pour une plantation en décembre de chaque année, les demandes sont à **déposer complètes avant le 15 juillet**.

*PETR : Pôle d'Équilibre Territorial et Rural

ATELIER FAITES VOYAGER VOTRE CERVEAU

Le cerveau est bien plus qu'un simple organe : il est le chef d'orchestre de notre corps. De la gestion de nos pensées aux mouvements les plus précis, il coordonne chaque action et assure l'harmonie entre nos organes. Capable de s'adapter et de s'enrichir, il façonne notre mémoire, dirige nos émotions et soutient nos décisions. Et pourtant, le cerveau lui aussi connaît les effets du temps. Au fil des années, il évolue, se transforme et fait face aux défis du vieillissement. Mais vieillir n'est pas renoncer : en prenant soin de lui, en le stimulant et en lui offrant de nouvelles expériences, nous pouvons maintenir sa vitalité et prolonger sa capacité à orchestrer nos vies avec agilité et harmonie. Ainsi, **pour mieux accompagner et conseiller les seniors face à ces défis, la Commune de Saint-Florent-sur-Cher, en partenariat avec l'association Brain Up, vous propose de participer à l'atelier « Faites voyager votre cerveau »**. Animé par un professionnel en psychologie, il permettra à chacun de faire le point sur sa situation, d'échanger et d'être conseillé, mais aussi de s'exercer avec le groupe dans une ambiance conviviale. Le programme est gratuit et se compose de 4 séances de 2 heures. **Il se déroulera les mardis 2, 9, 16 et 23 juin 2026 de 14h à 16h** salle Samuel Paty à l'espace Dordain située 75 avenue Gabriel Dordain à Saint-Florent-sur-Cher. Le nombre de places est limité à 15 personnes. **Inscrivez-vous au 06 38 23 43 10**

Ce programme est financé grâce au soutien de la Conférence des Financeurs du Cher et de la CARSAT Centre-Val de Loire. A propos de : Brain Up Association est une association loi 1901 qui conçoit, organise et déploie des programmes de prévention santé et d'accompagnement auprès de tout public (jeune, salarié, retraité).

PETR
Centre-Cher

BIODIVERSITÉ ET PAYSAGES

Plantez le Décor

Programme d'aide à la plantation de haies, bosquets, alignements d'arbres et vergers composés d'essences locales

Adopter Plantez le Décor, c'est agir sur son environnement proche en faveur de la biodiversité, de l'eau et du paysage

Plus d'informations sur le site du PETR Centre-Cher : <https://www.sirdab.fr/plantez-le-decor/>
Par mail à tvb@petr-centrecher.fr
Par tél : Maureen Chaulieu 02 46 59 15 47

Avec le soutien de la Région Centre-Val de Loire

Cofinancé par l'Union européenne

Ne pas jeter sur la voie publique

FAITES VOYAGER VOTRE CERVEAU

CYCLE GRATUIT DE 4 SÉANCES

SAINT-FLORENT-SUR-CHER

Mardis 2, 9, 16 et 23 juin 2026
14h - 16h / Salle Samuel Paty
Espace Dordain

Gratuit sur inscription
Intervention par une spécialiste de l'association Brain up

Inscriptions et renseignements
d.siab@villesaintflorentsurcher.fr / 06 38 23 43 10

Brain Up
CHER DÉPARTEMENT 18
Carsat
SAINT-FLORENT-SUR-CHER

LE MEILLEUR LECTEUR DIPLOME ATTRIBUE À...

Lundi 16 mars 2026, les élèves de CE2 de l'école élémentaire Louis Dézelot ont imité leurs camarades de CM en participant à un concours de lecture au cinéma le Rio. Chaque élève devait choisir un livre et préparer la lecture d'un extrait de ce livre. Huit élèves avaient été sélectionnés pour représenter leur classe : Laly, Nassim, Yann, Mathilde, Ina, Sebastian, Harone et Inaya. Les finalistes ont tous réussi à surmonter leur trac pour présenter une lecture fluide et expressive de leur texte. Malgré la difficulté pour départager les participants, le jury a finalement remis le **diplôme du meilleur lecteur à Ina**.



INSCRIPTIONS RESTAURANT SCOLAIRE, GARDERIES MATERNELLES ET TRANSPORTS SCOLAIRES ANNÉE SCOLAIRE 2026-2027

Nouvel Espace Famille

Les inscriptions au restaurant scolaire, à la garderie maternelle et au transport scolaire s'effectueront du **lundi 18 mai au vendredi 29 mai 2026**. Elles se feront en ligne via le portail famille de la Ville ou en version papier à retirer au guichet du service affaires scolaires ou téléchargeable via le site de la Ville de Saint-Florent-sur-Cher à compter du **lundi 18 mai 2026**.

Les démarches à suivre seront indiquées sur le site de la Ville.

- Remplissez en ligne ou téléchargez la fiche unique de renseignements commune à tous les services liés à l'enfance.

A ne remplir qu'une fois.

- Remplissez en ligne ou téléchargez le formulaire d'inscription en choisissant le ou les services qui vous intéressent.

- Rassemblez les pièces à fournir en fonction des services choisis.

Si vous n'utilisez pas la portail famille, adressez l'ensemble des documents jusqu'au vendredi 29 mai 2026 :

- . par mail : affaires.scolaires@villesaintflorentsurcher.fr
- ou

- . déposez-les dans la boîte aux lettres située sous le porche d'entrée de la Mairie.

Pour plus de renseignements le service affaires scolaires est à votre disposition au 02 48 23 50 26.

FRELON ASIATIQUE : AGISSONS SANS ATTENDRE !

Frelon Asiatique



Thorax noir, pattes jaunes



Frelon Européen



Thorax brun, pattes rouges



PIÉGEAGE DE :

Printemps

Mi-Février
à Fin Avril

+13°C

Automne

Septembre
à Décembre

Protégeons nos
Abeilles & la Biodiversité !



Pollinisateurs



Sécurité



Apiculture

Posons des pièges sélectifs !



2/3 Bière
+ 1/3 Sirop
de fruits rouges



Nids anciens



Bords de l'eau



Jardins et Fleurs



Composteurs

Mobilisons-nous contre le Frelon Asiatique !

ACTIVITÉS SPORTIVES, DE BIEN ÊTRE, CULTURELLES...

GRATUIT
TOUT PUBLIC

Playa!

UFOLEP 2026

VENDREDI 17 JUILLET
10H / 19H

SAMEDI 18 JUILLET
10H / 19H

Parc du St-Florent-Château sur-Cher

Restauration sur place

tchapart@ufolep.org - 06 56 66 89 10



C'est pas du vélo !

Mercredi 6 mai - 10h

Centre Culturel Louis-Aragon

« Hommage sportif, poétique et déjanté »

Spectacle tout public à partir de 6 ans

RÉSERVATIONS
02 48 55 65 84

Plein tarif : 10 €
Tarif réduit : 8 €
Tarif groupes : 6 €

Cle Monde à Part

11,8 24,6 33,2 56,6 67,7 80,5 102,9 128,2 139,3 148,7



VIVRE À SAINT-FLORENT-SUR-CHER

LE CARNAVAL FLORENTAIS UNE TRADITION QUI RASSEMBLE

Le carnaval de Saint-Florent-sur-Cher est une tradition de longue date qui rassemble chaque année de nombreux habitants.

Les festivités débutent avec les tout-petits du Pôle Enfance : assistants maternels, parents, enfants et équipes éducatives défilent, déguisés et en musique, jusqu'à la médiathèque, accompagnés de Marinette Robert, adjointe à la petite enfance. Ce moment festif s'est tenu le jeudi 19 mars.

Le lendemain, vendredi 20 mars, les élèves de la pause méridienne prennent le relais avec un repas animé au restaurant scolaire Le Gavroche, servi par une équipe elle aussi déguisée, pour le plus grand plaisir des enfants.

Ce mois festif se clôture en beauté avec le carnaval dans la ville, symbole du passage de l'hiver au printemps. Cet événement est porté par l'équipe du Centre culturel Louis Aragon et de précieux bénévoles : Zoé et Kenza (Mission Locale), Laurence et Jean-Marc Opigez, Suzanne Paulin, Bruno et de nombreux élus.

Le Carnaval municipal du 21 mars 2026 s'est déroulé sous une météo favorable et a rassemblé de nombreuses familles florentaises autour de plusieurs animations tout au long de la journée :

- Un stand maquillage en matinée dans le hall de Super U
- Une boum des enfants l'après-midi au Centre culturel Louis Aragon, offerte par Jérôme Robinet, avec une buvette tenue par l'Amicale du Personnel.

Un défilé carnavalesque avec procession jusqu'au parc du château animé par :

- Les Berrysiliens
- Les Zes Preiras (Centre franco-portugais)
- L'échassier et le vélo musical de la Compagnie du Bout du Chemin

La journée s'est achevée par la traditionnelle mise à feu du Roi Gras en début de soirée.





NEWSLETTER mai et juin 2026

Fermeture exceptionnelle les 8 et 9 mai



Cycle George Sand

Mercredi 3 juin à 18h

Du 2 au 26 juin

LECTURE théâtralisée & musicale

EXPOSITION

George Sand
15 ans de modernité
1876-2026



Entrée libre



"D'habiles ouvriers"



D'après le roman
Le Compagnon du
Tour de France



Adaptation de
Georges Buisson

Entrée libre



Mercredi 10 juin à 18h30

CAUSERIE avec **Mickaël Ragot**

"Promenade dans l'œuvre de
George Sand en Berry"

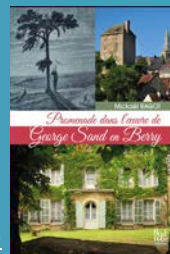
PUZZLE participatif



Démarré le 15 avril
sera-t-il fini
en juin ?

Entrée libre

Plongez dans le Berry
réel et imaginaire
de George Sand !



Rencontrez l'auteur et
obtenez* votre exemplaire
dédiacé

*Ouvrages en vente à la médiathèque
à l'issue de la rencontre

Réservation conseillée



19, rue François Pavillard
18400 SAINT-FLORENT-SUR-CHER

02 48 55 26 83

www.mediathequesaintflorentsurcher.fr



Mardi : 9h-12h
Mercredi 9h-12h et 14h-18h
Jeudi : 9h-12h
Vendredi : 9h-12h et 14h-18h
Samedi : 9h-12h et 14h-17h



Intramuros



NEWSLETTER – Mai 2026

Mission Locale Antenne de Saint-Florent-sur-Cher

Accueil, information, orientation, et accompagnement vers l'emploi des jeunes de 16 à 25 ans



FORMATION AIDE-SOIGNANT(E)

Date limite de dépôt des dossiers : 5 juin 2026
Date de la rentrée : 31 août 2026

Retrait du dossier :

- Télécharger sur le site Centre Hospitalier Jacques Cœur
→ Recrutement et formation → formation Aide-soignant(e)
- Au secrétariat de l'IFAS de Bourges

Dépôt du dossier uniquement en ligne sur le site du CH Jacques Cœur

Besoin d'aide ? Contactez le 02 48 23 21 23



TITRE PROFESSIONNEL - COMMIS DE CUISINE

Formation du 1er juin au 4 décembre 2026


Réunion d'information au **GRETA de Bourges**
Bd Maréchal Joffre, 18000 Bourges
→ **Le mardi 19 mai à 09h00**

Fiche formation

Inscriptions au **02 48 23 21 23**







Vous souhaitez vous former par la voie de l'alternance ?

Alors venez rencontrer Fanny du pôle Orientation Insertion de la Chambre des Métiers en collaboration avec la mission locale !

Le thème : les atouts de l'apprentissage

Les outils : des entretiens individuels, une aide à l'orientation professionnelle, des mini-stages si vous êtes encore scolarisé, des ateliers pour rédiger un CV / gérer ses émotions...

Pour en savoir plus et prendre rendez-vous : contactez la Mission Locale - Antenne de Saint-Florent-sur-Cher au 02 48 23 21 23


Les jeunes Florentais et les professionnels de la Mission Locale ont participé à la conférence "S'orienter et évoluer dans les métiers du spectacle vivant" au cœur du Printemps de Bourges à l'Espace Régional Centre Val de Loire. C'est à l'initiative du SPRO (Service Public Régional de l'Oriente) que tous ont pu être informé. Les échanges ont porté sur les métiers de la culture, les métiers cachés mais essentiels, les parcours pro. et les formations possibles.









Nous contacter : **02.48.23.21.23**
 antennestflorent@missionlocalejeunes.fr
 Mission Locale Saint-Florent-sur-Cher

ST FLO IMMO ET THE DOORMAN UNE COLLABORATION AU SERVICE DE VOS PROJETS IMMOBILIERS

À Saint-Florent, deux visages bien connus de l'immobilier local ont choisi d'unir leurs forces pour mieux vous accompagner dans vos projets.

D'un côté, **St Flo Immo**, l'agence d'**Emmanuelle Chertier**, implantée au cœur de la vie florentaise. De l'autre, **The Doorman**, représentée par **Barbara Morel**, spécialisée dans la diffusion digitale à grande échelle.

Toutes deux profondément attachées à Saint-Florent, qu'elles connaissent parfaitement pour y être « nées », elles mettent en commun leur expertise et leur passion du métier. Emmanuelle Chertier s'appuie sur 18 années d'expérience, tandis que Barbara Morel apporte déjà 5 années de pratique solide dans le secteur.

Cette collaboration vous offre un double avantage :

- une visibilité locale forte, grâce à la vitrine et à l'ancrage de St Flo Immo,
- une diffusion digitale étendue, avec la présence de The Doorman sur une centaine de sites spécialisés.

Leur objectif est clair : vous proposer un accompagnement complet, efficace et personnalisé.

Leur devise résume parfaitement leur engagement :
« **Une collaboration à la hauteur de vos projets.** »

Vous souhaitez vendre ou trouver un bien ?

N'hésitez pas à les contacter :

Emmanuelle Chertier : 06 65 46 80 23 - 22, avenue du Général Leclerc - 18400 Saint-Florent-sur-Cher - e.chertier@st-flo-immo.fr

Barbara Morel : 05 61 43 23 06 - barbara.morel@tdm.immo



ENTRETIEN DU SOUVENIR NOUVELLE ACTIVITÉ

Une reconversion au service du souvenir

À 54 ans, Valérie Jacquet a choisi de donner un nouveau sens à sa vie professionnelle. Installée au 1 impasse du Nivernais à Saint-Florent-sur-Cher, elle a exercé pendant 23 ans en tant qu'adjoint administratif.

C'est en découvrant un reportage consacré aux « gazonnières », ces femmes qui entretenaient les tombes durant la guerre de 1939-1945, qu'elle trouve son inspiration. Touchée par cette mission empreinte de respect et de mémoire, elle décide de se lancer à son tour dans une activité dédiée à l'entretien des sépultures.

Aujourd'hui, à travers son activité « Entretien du souvenir », elle propose **le nettoyage de tombes (désherbage, lavage de la pierre, retrait des feuilles et des fleurs fanées), ainsi que le fleurissement, avec des fleurs naturelles ou artificielles.**

Elle intervient dans un rayon de 15 kilomètres autour de Saint-Florent-sur-Cher, du lundi au vendredi, de 8h30 à 12h00 et de 13h30 à 17h00.



Son engagement repose sur une valeur essentielle : permettre aux familles de conserver des sépultures propres et dignes, contribuant ainsi à **honorer la mémoire des défunts avec respect.**

Contact : entretiendusouvenir18@gmail.com

Téléphone : 06 62 00 82 28

ALLIANCE COUVERTURE DÉJÀ 15 ANS

15 ans d'Alliance Couverture : une évolution bâtie avec les Florentais

Installée au 64 rue Émile Zola à Saint-Florent-sur-Cher depuis maintenant 15 ans, l'entreprise Alliance Couverture s'est développée progressivement avec une ambition initiale claire : proposer un travail sérieux, durable et de qualité.

À ses débuts, la structure ne comptait que deux personnes. Aujourd'hui, elle s'est étoffée et rassemble une équipe de 9 professionnels. Cette évolution s'inscrit dans la continuité des relations établies avec la clientèle locale au fil des années.

Chaque chantier, chaque recommandation et chaque échange ont contribué à accompagner le développement de l'entreprise sur le territoire.



Une nouvelle activité : le diagnostic de toiture par drone

Dans une logique d'adaptation aux nouvelles technologies, l'entreprise propose désormais un service de diagnostic de toiture par drone.



Cette méthode permet d'intervenir sur des bâtiments difficiles d'accès sans nécessiter d'installations lourdes. Elle offre également une observation rapide et précise de l'état des toitures, facilitant l'établissement de diagnostics fiables.

Ce type d'intervention contribue à optimiser les conditions d'intervention, tout en limitant les contraintes techniques et les coûts.

L'entreprise est ouverte du lundi au vendredi de 8h à 18h.

Téléphone : 06 47 40 76 41

Email : contact@alliancecouverture.fr

LR CHAUFFAGE CLIMATISATION AU SERVICE DE VOTRE CONFORT



Robin Letelu, 28 ans, originaire de Saint-Caprais, incarne une nouvelle génération d'artisans qualifiés et engagés. Titulaire d'un Baccalauréat professionnel de technicien en maintenance des systèmes énergétiques et climatiques, ainsi que d'un BTS maintenance des systèmes (option énergétique et fluidique), il a construit son parcours autour de la rigueur et de la technicité. Durant sa formation, il a eu l'opportunité de participer au concours des **Meilleurs Apprentis de France**, une expérience marquante qui a renforcé son exigence et sa passion pour son métier.

Fort de **dix années d'expérience** acquises auprès de particuliers comme d'industriels, il a développé une expertise solide et polyvalente dans son domaine.

Aujourd'hui, à travers son entreprise LR Chauffage Climatisation située 54 rue Roger Salengro, il propose ses services du lundi au vendredi de 8h à 18h pour :

- l'installation de climatisations et de chaudières
- l'entretien de climatisations et de pompes à chaleur
- le dépannage

Son objectif : offrir des solutions fiables, performantes et adaptées aux besoins de chacun.

Il se déplace sur Saint-Florent-sur-Cher et ses alentours.

Téléphone : 06 35 54 67 41 ou mail : robin.letelu@orange.fr

Page Facebook : LR chauffage climatisation



ORGANISÉE PAR L'AMICALE DES SAPEURS-POMPIERS DE SAINT-FLORENT / CHER

Brocante

8 MAI 2026
de 8h à 18h
Ouverture exposants à 6h
Buvette et restauration sur place

Renseignements & Inscriptions :
amicale.stf18@gmail.com
07/69/74/73/48
sms possible

Informations :
Emplacement :
2€ le mètre Particulier
3 € professionnel

- 1 boisson chaude offerte aux exposants
- Paiement par carte/CB/ chèque

ST-FLORENT / CHER
CENTRE LOUIS-ARAGON

Jeudi 14 Mai 2026 14 h 30

Organisé par l'UNRPA de St-Florent
Animé par Alain

1 TV 139 cm - 2 TV 80 cm - 1 enceinte bluetooth
6 poubelles garnies - 4 parties bons d'achat
1 corbeille de fruits - 1 partie apéro
1 ens. de 2 cafetières expresso - 1 jambon sec

PARTIE SPÉCIALE : BON D'ACHAT DE 300 €
MINI-BINGO : 3 NUM. ; BON D'ACHAT DE 50 € - 15 NUM. ; BON D'ACHAT DE 150 €

5 € le carton - 18 € les 5 - 30 € les 12 - 45 € les 20
Formule 30 € (1 plaque de 12 ou 12 cartons + 6 "Partie Spéciale" + 6 Mini-Bingos)
Formule 20 € (1 plaque de 6 ou 6 cartons + 3 "Partie Spéciale" + 3 Mini-Bingos)

Réservations (SMS de préférence) 06 22 03 57 24

BUVETTE IMP. DU PARC - 18400 ST-FLORENT **PÂTISSERIES**

L'ÉCOLE DE DANSE ARABESQUE SAINT-FLORENT-SUR-CHER

PROPOSE SES COURS « DÉCOUVERTE »

Mercredi 3 juin & Vendredi 5 juin 2026

- 🕒 17h30 - 18h30 : Enfants nés en 2019, 2020, 2021
- 🕒 18h30 - 19h45 : Enfants nés en 2016, 2017, 2018

Pour les enfants nés en 2015 ou avant, merci de contacter l'école.

Lieu : Salle de danse de l'espace « Simone Veil »
Rue Gisele Halimi, quartier du Breuil (Proche du collège Voltaire de Saint-Florent-sur-Cher)

Ces cours sont offerts aux filles et garçons souhaitant découvrir la danse.

CONTACT : 06 76 82 35 45 | ecolarabesque18@gmail.com

LES COURS SONT ASSURÉS PAR : **Marie-Laure NEVEU**
Diplômée d'État (École Supérieure d'Études Chorégraphiques de Paris)
Professeure honoraire des Conservatoires de la Ville de Paris

L'association Abondance présente

Nuits Blanches
Samedi 30 mai 2026 20h30.

*Spectacle de Danse Moderne
Cardio Dance et Stretching Danse*

Salle Louis Aragon, Saint Florent sur Cher
Entrée Gratuite - Buvette sur place (paiement espèce)

Association Abondance | asso_abondance

2026 ANNÉE GEORGE SAND
Cycle George Sand
 Lecture théâtralisée et musicale
"D'habiles ouvriers"

Paroles Publiques

d'après le roman
 George Sand
 Le Compagnon
 du Tour de France

adaptation de
 Georges Buisson

Entrée libre

Mercredi
3 juin
2026
 à 18h00

Médiathèque
ROBERT DESNOS
 19, rue François Pavillard
 18400 St-Florent-sur-Cher
 ☎02 48 55 26 83
 www.mediathèquesaintflorentsurcher.fr

FEMMES SOLIDAIRES

Commémorant les 150 ans de la disparition de Georges Sand, le 8 juin 1876 à Nohant (Indre), Femmes Solidaires s'associe à celles et ceux qui demandent son entrée au Panthéon en 2026. Ce serait une juste reconnaissance nationale pour cette figure emblématique, profondément attachée au Berry. Engagée pour l'émancipation et l'instruction du peuple, elle a œuvré pour l'alphabétisation bien avant l'école laïque, gratuite et obligatoire des lois Ferry. Son entrée au Panthéon ferait d'elle la 8e femme à y être honorée, contribuant à corriger une inégalité dans notre mémoire collective. A l'occasion de cette commémoration, **Femmes Solidaires et Paroles Publiques vous invitent à une lecture théâtralisée et musicale « D'Habiles Ouvriers » d'après le roman de George Sand « Le compagnon du Tour de France » adaptée par Georges Buisson**

Mercredi 3 juin 2026 à 18h à la médiathèque Robert-Desnos
 de Saint-Florent-sur-Cher – 19 rue François Pavillard.
femmesolidairesstflorent-cher@orange.fr



CROIX-ROUGE FRANÇAISE

L'antenne locale de la Croix-Rouge de Saint-Florent-sur-Cher participera aux journées nationales de quête **vendredi 29 et samedi 30 mai 2026** à l'entrée des 3 supermarchés (Carrefour, Super U, et Lidl).

Ces journées nous permettent d'alimenter les actions sociales dans le domaine des aides alimentaires.

Par avance, merci d'y réserver un bon accueil.

LE COMITÉ DE COMICE FESTIF DE CHÂROST ORGANISE

AU CENTRE CULTUREL LOUIS-ARAGON
 DE SAINT-FLORENT-SUR-CHER

SAMEDI 6 JUN 2026
 DÈS 19H30 REPAS SERVI À 21H30

**BAL DE L'ÉLECTION DE
 LA REINE DU COMICE**

ORCHESTRE JOËL PASQUET

22€
 KIR DE BIENVENUE
 BUFFET FROID
 CAFÉ OFFERT

RÉSERVATIONS AU 07 79 80 65 40

Concert d'été

La chorale **Vicus Aureus** invite
 la chorale **Histoire de Chœur de MONTIGNY**

Dirigées respectivement par
 Pierre CHATENAY et Patrick BOURSET

Dimanche 28 juin 2026 à 16 h 00

Église de
 SAINT-FLORENT-SUR-CHER

Entrée libre au chapeau



Cinéma Le Rio - Saint-Florent-sur-Cher

MAI 2026






DU 29 AVRIL AU 5 MAI


JUSTE UNE ILLUSION
Comédie dramatique de O. Nakache et E. Toledano
France - 1h56



Jeu 30	18h
Ven 1	18h
Sam 2	20h30
Lun 4	20h30
Mar 5	18h

THE DRAMA
Drame de Kristoffer Borgli
USA - 1h46

VF/VOSTF



Mer 29	18h
Jeu 30	20h30
Dim 3	18h

MAUVAISE PIOCHE
Comédie de Gérard Jugnot
France - 1h32



Mer 29	20h30
Ven 1	16h
Dim 3	16h

L'ENFANT DU DESERT
Aventures de Gilles de Maistre
France - 1h32



Mer 29	16h
Sam 2	16h
Dim 3	14h

WEDDING NIGHTMARE : DEUXIEME PARTIE
Epouvante, horreur de M. Bettinelli-Olpin et T. Gillett
USA - 1h48

-12



Ven 1	20h30
Sam 2	18h
Lun 4	18h
Mar 5	20h30

DU 6 AU 12 MAI

MICHAEL
Biopic musical de Antoine Fuqua
USA - 2h08

VF/VOSTF



Mer 6	20h30
Jeu 7	18h
Sam 9	20h30
Dim 10	15h30
Mar 12	20h30

SAUVAGE
Drame de Camille Ponsin
France - 1h41



Jeu 7	20h30
Sam 9	18h30
Lun 11	18h

LE REVEIL DE LA MOMIE
Epouvante, horreur de Lee Cronin
USA - 2h14

-16




Mer 6	18h
Ven 8	20h30
Lun 11	20h30
Mar 12	18h

LES CONTES DU POMMIER
Animation de J. Rosec, D. Sukup
France - 1h10 - dès 6 ans

1.2.3... CINÉ!

Après la séance, imagine ton conte et créer ton affiche*



Sam 9	16h
-------	-----

CHRONIQUE DES ANNEES DE BRAISE
Drame de Mohamed Lakhdar Hamina
Algérie - 2h57

VOSTF

Séance animée par Eric Gatefin



Dim 10	18h
--------	-----

DU 13 AU 19 MAI

POUR LE MEILLEUR
Comédie dramatique de M. Menton-Schaar
France - 1h47



Mer 13	20h30
Ven 15	18h
Sam 16	20h30
Lun 18	20h30

ELFIE ET LES SUPER ELFKINS
Animation de U. von Münchow-Pohl
Allemagne - 1h16



Mer 13	16h
Jeu 14	16h
Ven 15	16h
Dim 17	14h

MICHAEL
Biopic musical de Antoine Fuqua
USA - 2h08

VF/VOSTF



Jeu 14	18h
Ven 15	20h30
Sam 16	18h
Mar 19	18h

L'ARNAQUEUSE
Comédie de Wilfried Meance
France - 1h22



Mer 13	18h
Sam 16	16h
Dim 17	16h
Mar 19	20h30

PLUS FORT QUE MOI
Drame de Kirk Jones
GB - 2h01

VF/VOSTF



Jeu 14	20h30
Dim 17	18h
Lun 18	18h

DU 20 AU 26 MAI

LE DIABLE S'HABILLE EN PRADA 2
Comédie de David Frankel
USA - 1h53



Mer 20	18h
Ven 22	18h
Sam 23	20h30
Mar 26	20h30

C'EST QUOI L'AMOUR ?
Comédie de Fabien Gorgeart
France - 1h48



Mer 20	20h30
Ven 22	20h30
Sam 23	16h
Dim 24	16h
Mar 26	18h

LA CORDE AU COU
Thriller de Gus Van Sant
USA - 1h45

VF/VOSTF



Jeu 21	20h30
Dim 24	18h
Lun 25	18h

LA POUPEE
Comédie, romance de Sophie Beaulieu
France - 1h20



Jeu 21	18h
Sam 23	18h
Lun 25	20h30


DU 27 MAI AU 2 JUIN

POUR LE PLAISIR
Comédie de Reem Kherici
France - 1h29



Mer 27	20h30
Jeu 28	18h
Dim 31	16h
Mar 2	20h30

THE CRIMINALS
Action, thriller de David Mackenzie
GB - 1h37



Ven 29	18h
Sam 30	20h30
Mar 2	18h

MON GRAND FRERE ET MOI
Comédie dramatique de R. Nakano
Japon - 2h07

VOSTF



Jeu 28	20h30
Sam 30	18h
Lun 1	18h

MI AMOR
Thriller de Guillaume Nicloux
France - 1h53



Mer 27	18h
Ven 29	20h30
Lun 1	20h30

LOVE ME TENDER
Drame de Anna Cazenave Cambet
France - 2h13

Berry's LGBTQIA+ FESTIVAL

Avec

En tout genre 36 et le Centre LGBTQIA+ Berry



Dim 31	18h
--------	-----

Programme non contractuel sous réserve de modifications indépendantes de notre volonté
*nombre de places limité, inscription conseillée au 02 48 55 02 21



Tarifs de 4€ à 7€

Cinéma LE RIO
32 rue Jean Moulin - 18400 Saint-Florent-sur-Cher
02 48 55 02 21 - www.ville-saint-florent-sur-cher.fr





Fête de la
MUSIQUE

SOIRÉE PLEIN AIR
ANNÉES 80
DÈS 20H

SAMEDI 20 JUIN
DANS LE PARC DU CHATEAU
ORGANISÉ PAR LE COMITÉ DES FÊTES

22 €
par pers.

REPAS SUR RÉSERVATION : 07 79 80 65 40
Entrée / Entrecôte Frites / Dessert

COMITÉ DES FÊTES
VILLE DE SAINT-FLORENT SUR-CHER



MARCHÉ

Les Étals du Château
Samedi 20 Juin 2026

Saint-Florent-sur-Cher
DANS LE PARC DU CHÂTEAU
OUVERT A TOUS LES EXPOSANTS!
15H À 19H

RÉSERVEZ VOTRE EMPLACEMENT
AU **02 48 23 50 09**

OU COMMUNICATION@VILLESAINTFLORENTSURCHER.FR

VILLE DE SAINT-FLORENT SUR-CHER



CONSEIL MUNICIPAL

Les comptes rendus complets sont disponibles dans leur intégralité en mairie et sur le site internet de la ville www.ville-saint-florent-sur-cher.fr

Groupe de l'opposition : St Florent un collectif en action Bruno NOBLE- Claude MORINEAU – Olivier DURIEUX- Maryline MENEUST

Elections municipales, notre groupe d'opposition, engagé et au service de tous.

Le 15 mars 2026, les Florentaises et les Florentais ont voté et reconduit la majorité sortante. Nous en prenons acte et reconnaissons pleinement les résultats du scrutin.

Cependant, le fait marquant de ce rendez-vous important pour la vie de notre commune est la faible participation du corps électoral. C'est un signal majeur qui doit nous interpeller.

Nous tenons à remercier les 30 % d'électrices et d'électeurs qui ont soutenu notre programme et notre projet ambitieux et

dynamique pour notre ville. Les urnes ont parlé : nous siégerons dans l'opposition avec quatre élus.

Nous nous inscrivons dans une démarche constructive et positive afin de faire avancer nos idées, ainsi que celles de toutes et tous ceux qui nous ont soutenu pendant cette campagne électorale.

Notre rôle de conseiller municipal d'opposition est essentiel au bon fonctionnement démocratique d'une commune. Il ne se limitera pas à « s'opposer », mais consistera surtout à représenter une alternative, contrôler l'action de la majorité et porter la voix des citoyens dans le cadre de notre mandat de conseiller municipal. Nous resterons à votre écoute, nous serons une voix forte pour celles et ceux qui veulent une autre voie. Notre groupe est au travail, vous pouvez compter sur nous.

L'INSTITUT NATIONAL DE LA STATISTIQUE ET DES ÉTUDES ÉCONOMIQUES (INSEE) RÉALISE DEPUIS PLUSIEURS ANNÉES UNE GRANDE ENQUÊTE SUR L'EMPLOI, LE CHÔMAGE ET LES PERSONNES QUI NE TRAVAILLENT PAS.



L'Insee réalise une enquête sur l'emploi, le chômage et l'inactivité en France. Elle permet de connaître la situation professionnelle des personnes et de comparer la France avec les autres pays européens.

Tous les trois mois, des logements sont tirés au sort. Les personnes sont interrogées plusieurs fois : d'abord à domicile, puis par téléphone ou Internet.

La participation est importante pour obtenir des résultats fiables. Les réponses sont confidentielles et utilisées uniquement pour des statistiques.

PHARMACIES DE GARDE



MOIS DE MAI 2026

Lundi 4 : Antignac
Vendredi 8 : Mitteau
Samedi 9 : Desevaux
Dimanche 10 : Mitteau
Jeudi 14 : Desevaux
Samedi 16 : Pasdeloup
Dimanche 17 : Javot
Lundi 18 : Pasdeloup
Samedi 23 : Desevaux
Dimanche 24 : Ceus Menard
Lundi 25 : Ceus Menard
Samedi 30 : Antignac
Dimanche 31 : Javot

MOIS DE JUIN 2026

Lundi 1 : Antignac
Samedi 6 : Desevaux
Dimanche 7 : Mijoin
Lundi 8 : Ceus Menard

RENDEZ-VOUS SUR INTRAMUROS

NOTIFICATION DE LA GARDE DU WEEK-END TOUS LES VENDREDIS MATINS

Les gardes sont indiquées sous réserve de modifications Ne pas hésiter à composer le 3237 ou à consulter l'affichage en officine.

LES ADRESSES DES PHARMACIES

PASDELOUP :
6 av. Gabriel-Dordain - 02 48 55 00 50
DESEVAUX :
22 av. Gén-Leclerc - 02 48 55 03 98
ANTIGNAC :
68 av Gabriel Dordain - 02 48 55 00 16
CHALONS :
11 av. Anc. Combattants - Trouy - 02 48 64 71 10
MIJOIN :
48 Grande Rue - Charost - 02 48 26 20 28
CEUS ET MENARD :
2 Place Gustave Vinadelle - Dun-sur-Auron
02 48 59 50 36
GOLDARAZ :
48 rue de la Chaussée - Châteauneuf-sur-Cher
02 48 60 64 49
JAVOT :
59 avenue Nationale - Levet - 02 48 25 31 30
MITTEAU :
1 rue Vallée Caillon - Plaimpied - 02 48 25 64 98
NOYER :
1 place des Marronniers - Bigny-Vallenay
02 48 63 62 37

Laboratoire Biologie Médicale Bioexcel :
du lundi au vendredi de 7h30 à 12 h et de 14h à 17 h.
www.bioexcel.fr



NAISSANCES :

25/03 : Nassim EL KHALIFI
11/04 : Sirius, Pierre, Gérard CARRÉ

MARIAGES :

21/03 : Irwin LARPENT et Gaëlle TISSERAND

PACS :

27/03 : Romain GAUTHIER et Florine PONCEAU

DÉCÈS :

03/03 : Abdesselam LOTFI
05/03 : Gisèle, Nicole VINÇON née MARGUERITAT
14/03 : Dominique, Odile BOISSON
16/03 : Arlette, Alberte, Aimée MICHELET née RAGON
19/03 : Mieczyslaw BATAGOWSKI
22/03 : Andrée, Madeleine PINAULT née RENARD
07/04 : Alain, Jean-Jacques MONDAIN



CONSEILLERS DÉPARTEMENTAUX DU CANTON DE CHÂROST

Philippe CHARRETTE 06 74 77 50 19 - Marie-Line CIRRE 06 47 44 81 97

reçoivent sur rendez-vous à la Maison départementale d'action sociale de Saint-Florent-sur-Cher.

FÊTE DE L'ENFANCE

AU PARC DU CHÂTEAU DE SAINT-FLORENT-SUR-CHER

VENDREDI 22 MAI DE 17H30 À 21H

ATELIERS DE
SENSIBILISATION

SPECTACLE GRATUIT
À 20H

PHOTOBOOTH

ANIMATIONS

ENSEMBLE ON FAIT GRANDIR LA VIE



GRATUIT - TOUT PUBLIC
ESPACE NON FUMEUR

LES ENFANTS SONT PLACÉS
SOUS LA RESPONSABILITÉ DES PARENTS !



ORGANISÉ PAR L'ACCUEIL DE LOISIRS
CONTACT 02 48 55 31 52



Ville de
SAINT-FLORENT
SUR-CHER