

LE FLORENTAIS

Ville de Saint-Florent-sur-Cher - juin 2026 - n° 221

SAINT-FLORENT-SUR-CHER

Les Étals du Château

Fête de la
MUSIQUE

SOIRÉE PLEIN AIR
ANNÉES 80
DÈS 20H

SAMEDI
20
JUIN

MARCHÉ
DANS LE PARC DU CHÂTEAU
OUVERT À TOUS

15H À 19H

ENTRÉE GRATUITE
ENTRÉE / ENTRECÔTE
FRITES / DESSERT

RÉSERVATION POUR LA SOIRÉE
AU 07 79 80 65 40

DANS LE PARC DU CHÂTEAU
SAINT-FLORENT-SUR-CHER

FÊTE DE LA MUSIQUE : SOIRÉE ANNÉES 80 DÈS 20H

Sommaire

03	Editorial
04	Dossier : Le tri des déchets
06	Actu'Ville
09	Vivre à Saint-Florent-sur-Cher
12	Économie, Emploi, Formation
14	Brèves
19	L'essentiel

BON À SAVOIR

Madame le Maire reçoit la population
en mairie, sur rendez-vous.
Contacter le 02 48 23 50 12

MENSUEL LE FLORENTAIS

Directeur de la Publication - Madame le Maire

Rédacteur, maquettiste, photos

Emilie Lemkahouen - Service Communication

Hôtel de Ville

Place de la République - 18400 Saint-Florent-sur-Cher

02 48 23 50 00

www.ville-saint-florent-sur-cher.fr

Imprimerie

Centr'Imprim - 36101 Issoudun cedex

Dépôt légal : juin 2026

Tirage : 3660 exemplaires

Consultez le site cnil.fr pour plus d'informations sur vos droits. Pour exercer ces droits ou pour toute question sur le traitement de vos données dans ce dispositif, vous pouvez contacter notre délégué à la protection des données GIP RECIA - www.recia.fr

SUIVEZ-NOUS

www.ville-saint-florent-sur-cher.fr



NUITS D'ÉTÉ : la Ville éteint ses lampadaires pour mieux respirer

Du 1^{er} juin au 31 août 2026, la Ville de Saint-Florent-sur-Cher poursuivra sa démarche de transition écologique et de maîtrise des dépenses publiques : l'éclairage public sera éteint chaque nuit sur l'ensemble de la commune, à l'exception de la N151, soumise aux normes de sécurité routière.

Cette mesure s'inscrit dans l'engagement porté depuis 2020 par la municipalité : préserver le pouvoir d'achat des Florentaises et des Florentais en maîtrisant les finances publiques, sans augmenter les impôts locaux. Un engagement tenu depuis six ans, et que les élus entendent bien poursuivre – y compris face aux vents contraires qui soufflent aujourd'hui à l'échelle mondiale.

Un contexte international qui pèse sur toutes les communes de France

Derrière cette décision, il y a une **réalité économique mondiale** qui ne peut être ignorée. Depuis plusieurs années, les tensions géopolitiques – guerre en Ukraine, instabilité au Moyen-Orient, rivalités entre grandes puissances – bouleversent les marchés des matières premières et de l'énergie. Les carburants nécessaires au fonctionnement des services pèsent ainsi de plus en plus lourd dans le budget communal.

Ce contexte touche toutes les communes françaises, qu'elles soient rurales ou urbaines. La différence réside dans la manière d'y répondre : augmenter les impôts ou trouver des économies intelligentes sans réduire la qualité des services rendus aux habitants.

" Depuis notre prise de fonction en 2020, nous n'avons pas augmenté les impôts locaux. C'est un engagement que nous tenons, et que nous continuerons de tenir – même quand cela demande des efforts et de l'imagination. "

Pourquoi couper la lumière la nuit en été ?

En plein cœur de l'été, les nuits sont naturellement très courtes. À Saint-Florent-sur-Cher, entre le 1^{er} juin et le 31 août, l'obscurité réelle ne dure que quelques heures, alors que la majorité des habitants est chez elle, au repos.

Dans ce contexte, la municipalité a choisi d'agir sur deux fronts complémentaires :

► **Un enjeu environnemental** : la pollution lumineuse perturbe la faune nocturne et altère la qualité du ciel étoilé. Réduire l'éclairage, c'est aussi préserver la biodiversité.

► **Un enjeu économique** : l'éclairage public représente une dépense énergétique importante pour la commune. L'extinction estivale permet donc de réaliser des économies concrètes au bénéfice de tous les habitants.

" Cette mesure s'inscrit dans une politique de long terme : chaque watt économisé aujourd'hui, c'est un centime de moins sur la facture collective demain. "

Quand et comment ?

L'extinction s'appliquera chaque nuit, sur l'ensemble des voiries communales, selon le calendrier suivant :

- **Du 1^{er} juin au 31 août 2026** – chaque nuit, sur toute la commune.
- **Exception** : la route nationale N151 – maintien de l'éclairage pour des raisons de sécurité des usagers.

Les horaires seront adaptés à l'évolution de l'ensoleillement afin de garantir la sécurité sur la voie publique.

Un choix assumé, une démarche collective

Saint-Florent-sur-Cher n'est pas la seule à engager cette démarche : de nombreuses communes françaises ont déjà adopté l'extinction nocturne estivale, avec des résultats positifs sur les plans environnemental et budgétaire. Nous sommes convaincus que cette mesure de bon sens sera bien accueillie par les Florentaises et les Florentais, conscients des enjeux qui nous concernent tous.

La Ville reste à l'écoute de vos retours tout au long de l'été. Ensemble, faisons de cette période un été plus vert, plus étoilé et plus économe !

Éditorial

Chers Florentaises, chers Florentais,

Élu depuis mars 2026, j'ai en charge la sécurité et je suis un représentant de la commune au Sictom*. Ce mandat est pour moi l'occasion de mettre mes connaissances et mes compétences au service de la population. **Certains me connaissent déjà, ayant exercé ces fonctions entre 2014 et 2020.** Florentais depuis toujours, la vie de notre commune et le bien-être de ses habitants me tiennent profondément à cœur. **Je suis disponible et à l'écoute** de chacun ; vos idées et nos actions sont complémentaires.

Le sujet du tri des déchets, sur lequel vous trouverez un article complet dans ce numéro, mérite que je m'y arrête quelques instants – car il touche directement à notre qualité de vie et à notre porte-monnaie.

Le constat de l'opération « tri » du 16 avril

La bonne nouvelle d'abord : l'effort collectif des Florentaises et des Florentais a payé. Grâce à lui, le taux de la taxe sur les ordures ménagères a pu baisser au cours des trois dernières années. C'est une réalité concrète, et je tiens à remercier sincèrement la grande majorité d'entre vous qui trie correctement, semaine après semaine, sans qu'on ait besoin de le demander.

Mais l'opération de contrôle menée en avril a mis en lumière ce que nous savions sans pouvoir le chiffrer : une minorité de comportements irresponsables pèse sur la collectivité entière. 1 300 kilogrammes de sacs non conformes récupérés en deux jours par nos agents, des sacs noirs contenant du verre ou du plastique recyclable, des sacs jaunes remplis n'importe comment – ce sont des gestes qui ont un coût, et ce coût, c'est vous tous qui le supportez.

La pédagogie avant tout ... dans la limite du raisonnable

Notre démarche est d'abord pédagogique. Des actions de sensibilisation seront renforcées, car nous savons que certaines consignes peuvent prêter à confusion. Nous sommes là pour accompagner, pas pour piéger.

Mais après l'explication vient la responsabilité. Des procès-verbaux ont été dressés, et le conseil municipal a voté en mai une délibération réclamant un dédommagement complémentaire pour les habitants qui laissent leurs sacs non conformes sur le trottoir après intervention du SICTOM. Ce n'est pas de la sévérité pour la sévérité : c'est de la justice envers ceux qui respectent les règles de tri.

La propreté de Saint-Florent-sur-Cher est l'affaire de tous. Ensemble, nous pouvons faire encore mieux.

« Le manque de civisme dans le tri des déchets a un prix, et ce prix est payé par tous les habitants. »

Comptant sur l'implication de chacun, je reste convaincu que nous sommes tous attachés à la préservation de la qualité du cadre de vie à Saint-Florent-sur-Cher.

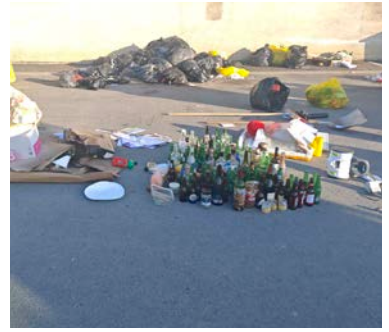
* SICTOM de la Champagne Berrichonne (Syndicat Intercommunal de Collecte et de Traitement des Ordures Ménagères)



Jacques LAMBERT
Conseiller délégué

DOSSIER : LE SAVIEZ-VOUS ?

LE TRI DES DÉCHETS, L'AFFAIRE DE TOUS



Opération tri aux Services Techniques Municipaux les résultats parlent d'eux-mêmes

En deux jours seulement, ce ne sont pas moins de 1 300 kilogrammes de déchets que les agents des services techniques ont dû collecter sur la voie publique. Ces sacs, signalés par une étiquette rouge apposée par les éboueurs du SICTOM, n'avaient pas pu être enlevés car ils n'étaient pas conformes aux règles de tri. Autrement dit : ils auraient dû être vidés ou retriés par leur propriétaire, mais sont restés là, sur le trottoir, jusqu'à ce que les services de la Ville les prennent en charge.

Le bilan de l'analyse est sans appel :

- ▶ **95 %** des sacs noirs non collectés par le SICTOM n'étaient pas conformes, avec la présence de bouteilles en verre, en plastique ou de déchets végétaux qui n'ont rien à faire dans la poubelle noire.

- ▶ **25 %** des déchets retrouvés dans les sacs noirs auraient dû être déposés dans les sacs jaunes (emballages recyclables).

- ▶ **90 %** des sacs jaunes contrôlés contenaient des erreurs de tri, notamment des bouteilles en verre qui n'y ont pas leur place.

Le verre se dépose uniquement en déchetterie ou dans les colonnes d'apport volontaire, jamais dans les sacs noirs ni dans les sacs jaunes.

Trier mieux, c'est payer moins

Ce n'est pas un détail administratif : **le tri sélectif a un impact direct sur votre taxe d'enlèvement des ordures ménagères (TEOM). Grâce aux efforts collectifs fournis par la grande majorité des Florentaises et des Florentais au cours des trois dernières années, le taux de cette taxe a pu baisser.**

C'est une réalité concrète, mesurable, qui profite à tous.

Pourquoi ? Parce que les sacs noirs sont destinés à l'enfouissement, une filière coûteuse. Moins il y a de déchets à enfouir — grâce à un meilleur tri —, moins cela coûte à la collectivité. Et ce coût, c'est nous tous qui le payons via la taxe. **Chaque geste de tri juste est donc, au sens littéral, une**

économie pour votre foyer.

Une minorité qui pénalise tout le monde

La très grande majorité des habitants respectent les règles de tri, et nous les en remercions sincèrement. Mais cette opération a mis en lumière que quelques-uns, trop peu nombreux pour être excusés, jettent leurs déchets sans le moindre égard pour ces règles de tri — ni pour leurs voisins. Lors des contrôles, des noms et des adresses ont été retrouvés dans des sacs ne comportant aucun tri. **Ces informations ont permis à la police municipale de dresser une quinzaine de procès-verbaux à 35 € à l'encontre des contrevenants identifiés.**

Mais la Ville est allée plus loin. Lors du conseil municipal de mai 2026, une délibération a été adoptée afin de mieux encadrer ces situations : **désormais, lorsque les agents des services techniques sont contraints d'intervenir pour enlever un sac resté sur le trottoir plusieurs jours après qu'une étiquette rouge y a été apposée par le SICTOM — et que l'habitant concerné n'a rien fait pour rectifier son tri —, un dédommagement complémentaire de 150 € lui sera réclamé, en sus des 35 € de l'infraction initiale.**

Le message est simple : le ramassage des sacs non conformes a un coût. Ce coût ne doit pas être supporté par l'ensemble de la communauté à cause d'une poignée d'irresponsables.

Ensemble, continuons dans la bonne direction

Ces contrôles ne sont pas là pour sanctionner, mais pour rappeler que le tri est un geste citoyen essentiel. Il protège l'environnement, allège la facture collective et témoigne du respect que chacun d'entre nous doit à ses voisins et à sa ville. En cas de doute sur les consignes de tri, rendez-vous sur le site du SICTOM ou contactez la mairie. Des guides de tri sont également disponibles en mairie, gratuitement. Même si les règles de tri ont déjà été distribuées à chaque foyer florentais, il est possible de s'en procurer en mairie.

La Ville compte sur vous, et elle sait pouvoir compter sur la grande majorité d'entre vous. Merci pour votre engagement au quotidien.

LE TRI, C'EST OBLIGATOIRE!



Depuis la loi Anti-gaspillage pour une économie circulaire (AGEC), le tri des déchets recyclables est **OBLIGATOIRE** pour tous.



DANS LE BAC JAUNE, TOUS LES EMBALLAGES ET PAPIERS SE TRIENT !

EMBALLAGES EN PLASTIQUE



Bouteilles, flacons, pots, barquettes, sacs, films...

EMBALLAGES EN MÉTAL



Canettes, boîtes de conserve, barquettes aluminium, aérosols, capsules...

EMBALLAGES EN CARTON



Briques, cartons, boîtes, suremballages, étuis...

TOUS LES PAPIERS



Journaux, magazines, courriers, enveloppes, cahiers, prospectus...



LES ERREURS À ÉVITER



Pas de verre (à déposer dans les colonnes à verre)



Pas de déchets alimentaires



Pas de textiles (à déposer dans les bornes textiles)



LE BON RÉFLEXE

En cas de doute, jetez un œil au guide du tri ou sur le site de ma collectivité.



DANS LE SAC NOIR (ORDURES MÉNAGÈRES) TOUT CE QUI NE SE TRIE PAS !

- Exemples :
- mouchoirs en papier
 - essuie-tout
 - couches, vaisselle cassée
 - coquillages, mégots
 - textiles souillés...



Mouchoirs en papier



Essuie-tout



Couches



DES GESTES SIMPLES, DES IMPACTS POSITIFS !



Moins de déchets incinérés ou enfouis



Des ressources préservées



Un geste pour l'environnement



UN DOUTE SUR UN DÉCHET ?

Consultez le site de référence :

quefairedemesdechets.ademe.fr

Indiquez le déchet dans la barre de recherche et obtenez la réponse !



TRIONS TOUS, TOUS LES EMBALLAGES ET PAPIERS
pour un territoire plus propre et plus durable !



ESPACE FAMILLE INOÉ CRÉER VOTRE ESPACE

Information aux familles

mise en place du nouvel Espace famille Inoé

La Ville de Saint-Florent-sur-Cher met en place Inoé, son nouveau logiciel de gestion et espace famille.

Si vous avez des enfants et souhaitez bénéficier des services municipaux tels que :

- l'accueil petite enfance au multi accueil les p'tites frimousses
- l'inscription scolaire des écoles maternelles et primaire
- la garderie maternelle
- l'accueil périscolaire
- la restauration scolaire
- le transport scolaire
- l'accueil de loisirs
- l'accueil ado

Il est désormais nécessaire de disposer d'un espace personnel sur l'espace famille INOÉ.

Vous utilisiez déjà l'ancien portail Technocarte ?

Les familles déjà inscrites sur l'ancien portail Technocarte ont reçu en date du 11 mai, un mail contenant leurs nouveaux identifiants de connexion à utiliser lors de l'inscription sur

<https://espacefamille.aiga.fr/11704306>

Vous êtes une nouvelle famille ?

Vous devez créer votre espace directement en ligne à l'adresse suivante :

<https://espacefamille.aiga.fr/11704306>

Le QR code vous accompagne pas à pas dans la création de votre espace.



Attention :

Toutes les rubriques du dossier doivent être complétées intégralement ainsi que tous les onglets de chaque page (un pictogramme rouge vous informe des éléments à compléter).

Les documents demandés doivent être transmis dans une **qualité suffisante** pour permettre leur validation par les services.

Une **question relative au RGPD** vous sera posée : si vous répondez non, il ne sera pas possible de finaliser la création de votre espace.

Tout dossier incomplet ne pourra pas être validé.

Une application mobile est disponible

L'espace famille Inoé est également accessible via une application mobile, téléchargeable sur votre smartphone.

Ce nouveau service vous permettra en plus de consulter et régler vos factures en ligne.

Besoin d'aide ?

Les services municipaux restent à votre disposition pour vous accompagner dans vos démarches :

Maison Petite Enfance

02 48 59 25 43

mpenf@villesaintflorentsurcher.fr

Accueil de loisirs

02 48 55 31 52

accueildeloisirs@villesaintflorentsurcher.fr

Affaires scolaires et restaurant scolaire Le Gavroche

02 48 23 50 26

affaires.scolaires@villesaintflorentsurcher.fr

Accueil Ado

06 78 03 36 90

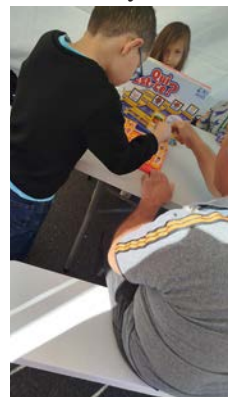
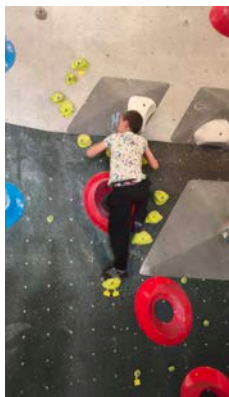
accueilado@villesaintflorentsurcher.fr



UN PRINTEMPS RICHE EN DÉCOUVERTE

Toujours aussi dynamique et plein de surprises, l'Accueil de loisirs de Saint-Florent-sur-Cher a proposé de nombreuses activités aux enfants durant ce printemps 2026.

Les 13 mars et 8 avril, **deux ateliers de pliage** animés par Sandrine Gomes ont permis aux enfants des groupes des moyens (6 à 8 ans) et des grands (9 à 11 ans) de découvrir l'art du pliage à travers la réalisation de parapluies et de grues.



Pendant les vacances scolaires d'avril, les enfants de 6 à 11 ans ont participé à une **sortie escalade à Contre Pointe** à Saint-Doulchard le vendredi 17 avril. Une journée sportive et conviviale qui a réuni 36 enfants.

Les plus petits, âgés de 3 à 6 ans, ont également profité d'activités adaptées avec une **découverte du cirque** le mardi 14 avril, ainsi qu'une sortie au **centre équestre** de Saint-Florent-sur-Cher le 17 avril pour découvrir les soins aux poneys et partir en balade.

Autre temps fort : le « **marché s'amuse** », organisé le vendredi 24 avril avec l'intervenante Véronique Richard. Les enfants ont proposé des jeux de société en plein air aux visiteurs du marché, favorisant ainsi les échanges intergénérationnels dans une ambiance chaleureuse. Cette initiative a permis aux enfants de développer leur confiance en eux en allant à la rencontre du public. Face au succès rencontré, le projet devrait être renouvelé au mois de juillet.

CÉRÉMONIE DU SOUVENIR ÉMOTION ET MÉMOIRE

Le printemps 2026 a été marqué à Saint-Florent-sur-Cher par deux cérémonies fortes en émotion autour du devoir de mémoire.

Le 26 avril dernier, la commune a rendu hommage aux victimes et héros de la déportation lors de la Journée nationale du souvenir des victimes de la déportation. Madame le Maire et les élus municipaux ont accueilli le sous-préfet de l'arrondissement de Bourges et secrétaire général de la Préfecture, Monsieur Mohammed Abalassane pour cette cérémonie dédiée aux femmes et aux hommes victimes de la barbarie nazie durant la Seconde Guerre mondiale. Chaque année, le dernier dimanche d'avril rappelle la mémoire des déportés des camps de concentration et d'extermination nazis et l'importance de transmettre cette histoire aux jeunes générations.

Cette cérémonie a également été marquée par un moment inédit : pour la première fois, l'école de musique de la ville a joué conjointement avec l'Harmonie Florentaise, apportant une dimension particulièrement solennelle et intergénérationnelle à l'événement.

Quelques jours plus tard, la commune s'est réunie pour la cérémonie du **8 Mai**, célébrant la victoire des Alliés sur l'Allemagne nazie en 1945 et la fin de la Seconde Guerre mondiale en Europe. Cette commémoration s'est déroulée en présence de l'EMPT de Bourges (École Militaire Préparatoire Technique), de l'école de musique, de l'Harmonie Florentaise, des sapeurs-pompiers, de la gendarmerie, des enfants de l'école élémentaire Dézelot ainsi que des jeunes élus du Conseil Municipal des Enfants.

À travers ces deux cérémonies, Saint-Florent-sur-Cher a une nouvelle fois affirmé son attachement au devoir de mémoire et à la transmission des valeurs républicaines auprès des jeunes générations.



NOUVEAUX ÉQUIPEMENTS SERVICES TECHNIQUES MUNICIPAUX

Dans le cadre des investissements réalisés cette année, la commune de Saint-Florent-sur-Cher a procédé à l'acquisition d'un nouveau tracteur de marque Iseki ainsi que d'un nouvel équipement destiné à l'entretien des surfaces engazonnées, notamment les terrains de sport et les espaces verts de la commune. Ces nouveaux matériels permettront aux agents des Services Techniques Municipaux de travailler dans de meilleures conditions tout en gagnant en efficacité pour l'entretien quotidien des équipements et espaces publics.

Cet investissement témoigne de la volonté de la municipalité de moderniser progressivement le matériel mis à disposition des équipes techniques afin de garantir un entretien de qualité des infrastructures communales au bénéfice de l'ensemble des habitants et des associations utilisatrices des structures.



FONDATION DU PATRIMOINE Délégation du CHER

Le patrimoine, c'est l'affaire de tous !

Collectivités locales, Associations, Propriétaires privés,

Vous avez un projet de restauration d'une église, d'un lavoir, d'une chapelle, d'une maison ancienne, d'une grange, d'un moulin, d'un pigeonnier, d'un four à pain, ... ou d'un autre édifice ou objet présentant un caractère patrimonial ? Ou bien encore d'un espace naturel dont la biodiversité est menacée ?

La Fondation du patrimoine pourrait, sous conditions, vous apporter une aide financière :

- **Pour les associations et les collectivités**, en vous aidant à organiser une collecte publique bénéficiant d'une possibilité de défiscalisation, qui, si elle atteint un montant minimum, vous permettra d'obtenir une subvention complémentaire (généralement 25 %), voire une bonification supplémentaire.
- **Pour les propriétaires privés**, en milieu rural (communes de moins de 20 000 habitants) ou à Bourges (en Secteur Patrimonial Remarquable), selon votre situation fiscale, en vous accordant soit une subvention, soit la possibilité de déduire la moitié du montant des travaux extérieurs de votre revenu imposable.

Les délégués bénévoles de **la Fondation du patrimoine** sont à votre disposition pour étudier avec vous ces possibilités, en tenant compte de la visibilité de l'édifice, de son statut, et de la qualité de la restauration envisagée.

Pour en savoir plus, contactez la Fondation du patrimoine :

François Gréau – délégué départemental
06 26 74 06 69 – francois.greau@fondation-patrimoine.org

Des conseils neutres et gratuits pour l'adaptation et la rénovation de votre logement

La tournée !

ÉCO-ÉNERGIE
ACCESSIBILITÉ
SALUBRITÉ

VOUS AVEZ UN PROJET ?
DEMANDEZ L'AVIS D'EXPERTS FIABLES !

PERMANENCE JURIDIQUE SUR L'HABITAT
Rencontrez l'ADIL mardi 23 juin 2026 de 9h-12h et 14h-17h
Maison France Services (locaux de La poste) de Saint-Florent-sur-Cher
Information et rendez-vous au 02 48 27 80 80

Des permanences gratuites pour vous accompagner dans vos projets de logement

La Maison France Services de Saint-Florent-sur-Cher accueille plusieurs permanences gratuites proposées dans le cadre du dispositif France Rénov'. Ces rendez-vous permettent aux habitants de bénéficier de conseils personnalisés et gratuits sur de nombreuses thématiques liées à l'habitat :

- rénovation énergétique,
- économies d'énergie,
- adaptation du logement et accessibilité,
- amélioration de la salubrité,
- aides financières disponibles pour les propriétaires et occupants.

Des experts de l'ADIL, de l'ALEC et de SOLIHA seront présents pour répondre à toutes vos questions et vous accompagner dans vos démarches.

Dates des prochaines permanences

ADIL : 23 juin et 22 septembre

ALEC : 28 juillet

SOLIHA : 25 août

Les permanences se déroulent à la Maison France Services de Saint-Florent-sur-Cher*, uniquement sur rendez-vous.

Contacts pour prendre rendez-vous

ALEC : 02 48 69 71 90

ADIL : 02 48 27 80 80

SOLIHA : 02 48 68 20 45

Une initiative utile pour tous les habitants souhaitant améliorer leur logement, réduire leurs dépenses énergétiques ou obtenir des conseils adaptés à leur situation.

* dans les locaux de La Poste - 5bis avenue Gabriel-Dordain

SUPER U SAINT FLORENT SUR CHER

CIRCUIT COURT
Coopérative U

ENSEMBLE, SOUTENONS NOS PRODUCTEURS LOCAUX !

LES ÉQUIPES DES MAGASINS U du Centre Val de Loire
628 km

1^{ER} MARCHÉ PRODUCTEUR LOCAL
Sur le parking de votre magasin

PARTIR À VÉLO À LA RENCONTRE DES PRODUCTEURS LOCAUX

LOCAL FRAIS VRAI

- RENCONTREZ NOS PRODUCTEURS DU COIN
- DÉGUSTEZ DES PRODUITS DE QUALITÉ
- SOUTENEZ L'ÉCONOMIE LOCALE
- CONSOMMEZ JUSTE & RESPONSABLE

JEUDI 4 JUN 2026

ENSEMBLE, PÉDALONS POUR NOTRE TERRITOIRE !

Coopérative U

LE COMITÉ DE COMICE FESTIF DE CHÂROST ORGANISE

AU CENTRE CULTUREL LOUIS-ARAGON DE SAINT-FLORENT-SUR-CHER

SAMEDI 6 JUN 2026
DÈS 19H30 REPAS SERVI À 21H30

BAL DE L'ÉLECTION DE LA REINE DU COMICE

ORCHESTRE JOËL PASQUET

22€
KIR DE BIENVENUE
BUFFET FROID
CAFÉ OFFERT

RÉSERVATIONS AU 07 79 80 65 40

IPNS - Comité de comice festif de Chârost - 2026

Union des Commerçants & Artisans Saint Florent Sur Cher

L'UNION COMMERCIALE ARTISANALE VOUS PROPOSE

UN DIMANCHE AU BORD DE L'EAU

La Guinguette

DIMANCHE 14 JUN 2026

à l'Île Robinson (STADE SOUBIRAN)

SAINT-FLORENT-SUR-CHER

DE 12H À 18H

AVEC LE DUO *Joël et Ghislaine Pasquet*

REPAS 25€
PAËLLA + DESSERT
Kir offert

Buvette sur place

RÉSERVATIONS OBLIGATOIRES chez les commerçants adhérents
ou 06 15 02 88 45 avant le 3 JUN 2026

- BUVETTE SUR PLACE
- AMBIANCE CONVIVIALE
- MUSIQUE ET DANSE
- CADRE NATUREL

Venez partager un moment festif et chaleureux au bord de l'eau !

GRATUIT TOUT PUBLIC

ACTIVITÉS SPORTIVES, DE BIEN ÊTRE, CULTURELLES...

PLAYA TOUR!
UFOLEP 2026

VENDREDI 17 JUILLET
19H / 19H

SAMEDI 18 JUILLET
19H / 19H

Parc du St-Florent-Château sur-Cher

Restauration sur place

tchupart@ufolep.org - 06 56 66 89 10

ufolep TOUS LES SPORTS / AUTREMENT
SAINT-FLORENT-SUR-CHER
USEP
AGENCE NATIONALE DU SPORT
MINISTÈRE DE L'ÉDUCATION NATIONALE, DE LA JEUNESSE ET DES SPORTS
FÉDÉRATION CHER de la Ligue de l'enseignement

UNE COLONIE D'ABEILLES AU CHÂTEAU

C'est au château de Saint-Florent-sur-Cher que la reine des abeilles a choisi de s'installer avec sa colonie.

Merci aux Ruchers de Lilian pour leur intervention et la pose d'une ruche, qui ont permis de récupérer cet essaim et surtout de le sauvegarder en toute sécurité, tant pour les abeilles que pour le personnel de la mairie.



UNE EXPOSITION PLEINE DE CONVIVIALITÉ

Dimanche 26 avril, une exposition consacrée au quartier de Massœuvre s'est tenue dans une ambiance chaleureuse et conviviale, en présence de Madame Claudette Laffon, fondatrice de l'association Massœuvre Animation. À cette occasion, les visiteurs ont pu découvrir un film exceptionnel datant de 1961 et 1962, retraçant plusieurs moments de la vie locale : le concours de pêche à Rosières, la kermesse de Saint-Florent-sur-Cher ainsi qu'une assemblée organisée à Massœuvre. Ces images anciennes, riches en souvenirs et en émotion, ont permis à chacun de replonger dans l'histoire et la vie du quartier d'autrefois.

Cette exposition inédite a rencontré un bel intérêt grâce à la mobilisation des habitants, que nous remercions chaleureusement pour leur participation et leurs précieux documents partagés. Il convient également de saluer l'investissement remarquable de l'association Massœuvre Animation, qui œuvre avec passion pour préserver la mémoire du quartier, valoriser son patrimoine et faire vivre les liens entre les générations. Grâce à l'engagement de ses bénévoles, ces moments de transmission et de convivialité continuent d'animer la vie locale.



Le comité de comice des agriculteurs du canton de Charost organise :

Concours photo



"L'agriculture du canton de Charost à travers les saisons"



Photographes amateurs ou passionnés, venez sublimer nos paysages agricoles.



Envoi des photos avant le 1er juillet 2026 : comiceagricoledecharost@gmail.com

Règlement du concours disponible par mail sur demande.

COMICE AGRICOLE DE CHÂROST
UNE FÊTE POUR TOUS!
LES 12 & 13 SEPTEMBRE 2026
AU LAVOIR

Fête rurale pour tous!
2 Journées pour mettre la vie de la campagne à l'honneur
— activités et festivités pour tout âge et tout public —

VILLAGE DES SAVOIRS FAIRE	COURONNEMENT DE LA REINE
MARCHÉ FERMIER	CAVALCADE
VILLAGE DES ENFANTS	FÊTE FORAINE
REPAS CHAMPÊTRE AVEC L'ORCHESTRE SUNLIGHT	ANIMATIONS MUSICALES
CONCOURS DE LABOUR	ATELIERS ATOUR DU VIN
EXPOSITION DE MATÉRIEL AGRICOLES	ATELIER D'ART FLORALE CHAMPÊTRE
MESSE EN PLEIN AIR	BUVETTE ET RESTAURATION SUR PLACE

PLUS D'INFORMATIONS
07 79 80 65 40 / 06 26 47 07 11

SUIVEZ-NOUS SUR
Comice Agricole de Charost



NEWSLETTER juin 2026



Cycle George Sand

Du 2 au 26 juin

EXPOSITION

George Sand
15 ans de modernité
1876-2026



Entrée libre

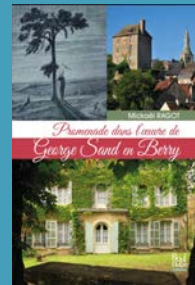


Mercredi 10 juin à 18h30

CAUSERIE avec Mickaël Ragot

“Promenade dans l'œuvre de George Sand en Berry”

Rencontrez l'auteur et obtenez* votre exemplaire dédié



Plongez dans le Berry réel et imaginaire de George Sand!

Réservation conseillée

*Ouvrages en vente à la médiathèque à l'issue de la rencontre

ATELIERS
L'ART EN JOUETS

MERCREDI 17 JUIN
18 mois à 4 ans 5 à 10 ans
10h30 à 11h30 15h à 16h

GRATUIT - sur inscription (à partir du 19/05/2026)

Médiathèque Robert Desnos
19, rue François Pavillard
18400 Saint-Florent-sur-Cher
02 48 55 26 83
www.mediathequesaintflorentsurcher.fr

À petits petons
Histoires et comptines

Lecture

Gratuit - sur inscription • De la naissance à 3 ans

Samedi 27 JUIN 2026 à 10H30

Médiathèque ROBERT DESNOS
19, rue François Pavillard
Saint-Florent-sur-Cher (18)
02 48 55 26 83
www.mediathequesaintflorentsurcher.fr

MICRO-FOLIE
Collection numérique

PARIS
MAI - JUIN 2026

GRATUIT TOUT PUBLIC

MATIÈRE
SAMEDI 27 JUIN 2026
10h - 12h

MATINÉE JEUX

AVEC Oika Oika

- Jouets d'éveil
- Ambiance
- Réflexion
- Jeux de cartes
- Pour tous les âges

ENTRÉE LIBRE

19 Rue François Pavillard
18400 Saint-Florent-sur-Cher
02 48 55 26 83
www.mediathequesaintflorentsurcher.fr



19, rue François Pavillard
18400 SAINT-FLORENT-SUR-CHER
☎ 02 48 55 26 83
www.mediathequesaintflorentsurcher.fr



Mardi : 9h-12h
Mercredi 9h-12h et 14h-18h
Jeudi : 9h-12h
Vendredi : 9h-12h et 14h-18h
Samedi : 9h-12h et 14h-17h



Intramuros



NEWSLETTER – Juin 2026

Mission Locale Antenne de Saint-Florent-sur-Cher

Accueil, information, orientation, et accompagnement vers l'emploi des jeunes de 16 à 25 ans

Café & Boss(e) - 5ème édition

Rencontrons autrement les entreprises de notre territoire



viens échanger avec eux,
apprendre à connaître l'entreprise, son
activité, ses besoins et surtout les chefs
d'entreprise !

Mardi 16 juin 2026

A l'auditorium, derrière le Centre Aragon
Accès via la rue Henri Aubrun
18400 Saint-Florent-sur-Cher

13h00 / 15h00



Se former au métier du secrétariat de mairie

Formation du 04.11.2026 au 29.04.2027

Réunions d'information au Lycée Marguerite de Navarre
50 rue de Vauvert 18000 Bourges
→ **Le mardi 16 juin et jeudi 03 septembre à 14h00**

Inscription obligatoire
Plus d'information au **02 48 23 21 23**

fiche formation



Brevet professionnel Aménagement Paysagers

Date de formation : de septembre 2026 à juin 2027

Réunions d'informations :

mardi 23 juin et
lundi 20 juillet

09H00

C.F.P.P.A
Le Sollier
18570 Le Subdray

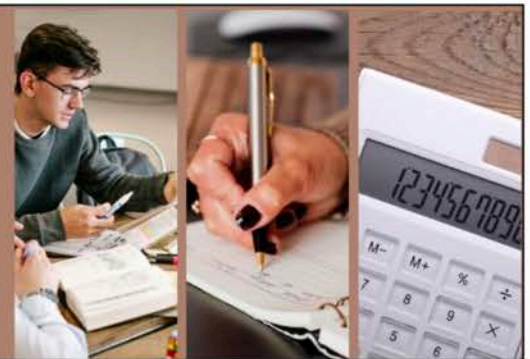


Lire, écrire et calculer plus facilement

Formation du 11.09.2026 au 18.11.2026

Réunions d'information au Lycée Pierre Emile Martin
1 Avenue de Gionne, 18000 Bourges
→ **Le vendredi 19 juin à 09h00**
→ **Le mardi 30 juin et mardi 07 juillet à 14h00**

Inscription obligatoire
Plus d'information au **02 48 23 21 23**



Nous contacter : **02.48.23.21.23**
antennestflorent@missionlocalejeunes.fr
Mission Locale Saint-Florent-sur-Cher

HARMONIE YOGA DES COURS ACCESSIBLES À TOUS DÈS SEPTEMBRE 2026

À l'origine de cette association, Marie Bonamy, Florentaise depuis 19 ans et professeure de yoga. Elle pratique le Hatha Yoga depuis maintenant dix ans. Cette discipline ancestrale originaire de l'Inde allie le corps et l'esprit dans une recherche d'équilibre et d'harmonie.

Il y a quatre ans, à un moment charnière de sa vie, elle a ressenti le besoin de se recentrer et de redonner davantage de sens à son quotidien. Cette démarche l'a guidée vers une évidence : celle de se reconnecter profondément à ce qui l'anime depuis des années.

C'est ainsi qu'elle a choisi de se reconvertir pour transmettre cette pratique qui lui a tant apporté. Aujourd'hui, elle poursuit cet engagement avec le lancement de Harmonie Yoga Saint-Florent, au sein de laquelle elle proposera des cours collectifs sur rendez-vous, ouverts aussi bien aux débutants qu'aux pratiquants confirmés, quel que soit l'âge ou la condition physique. Ses cours invitent chacun à retrouver l'écoute de son corps à travers des postures (asanas), des exercices de respiration (pranayama), et se terminent toujours par un temps de relaxation guidée. Une pratique complète pour relâcher les tensions, améliorer la mobilité et s'accorder un véritable moment pour soi.



Les cours auront lieu :

- le lundi de 14h30 à 15h30 à la salle Simone Veil ;
- le mardi de 17h30 à 18h30 et de 19h à 20h à l'auditorium du Centre Louis Aragon.

Renseignements et réservations :

06 78 97 32 97

harmonieyogastflo@gmail.com

AIDE À DOMICILE ÉLODIE À VOTRE SERVICE

Après cinq années d'expérience dans le domaine de l'aide à domicile, au sein de plusieurs entreprises de ménage, de foyers, mais également en EHPAD et au Centre Hospitalier Jacques Cœur, cette professionnelle débute son activité indépendante en CESU au début du mois de juin.

Animée par une véritable envie d'aider les personnes qui en ont le plus besoin, elle exerce ce métier avec bienveillance, empathie et sens de l'humain. Bien qu'elle n'ait pas suivi de formation spécifique, son expérience lui a permis de développer de solides compétences dans l'accompagnement des personnes âgées ou en situation de handicap.

Elle propose plusieurs services du quotidien : entretien du logement, aide à la préparation et à la prise des repas, courses, repassage, ainsi qu'une présence rassurante et conviviale auprès des personnes accompagnées.

Le rôle d'une aide à domicile est essentiel pour permettre aux personnes fragilisées de conserver leur autonomie et leur qualité de vie. À travers son activité, elle veille au bien-être, au confort et à la sécurité de chacun, tout en apportant écoute, soutien et attention.



Sa plus grande satisfaction reste de pouvoir se rendre utile auprès de personnes en situation de détresse, les accompagner au mieux dans leur quotidien et contribuer à leur redonner le sourire.

Elodie Guillot

elodie.odant@gmail.com

ORGANISÉ PAR L'ASSOCIATION DES
DONNEURS DE SANG BÉNÉVOLES



Association
Donneurs de Sang
St-Florent/Cher

BROCANTE

Samedi
6 juin 2026

Parc du Château
Saint Florent sur Cher

7H à 19H

EMPLACEMENT
1m/2€
RESTAURATION
ET BUvette

Ouverture des
EXPOSANTS
= 5H30 =

**OUVERT
À TOUS!**

RENSEIGNEMENTS ET INSCRIPTIONS
0683743723 et 0620306135
dsb.stflb@orange.fr

L'Ecole de Danse en Fête



Spectacle de ballets des enfants
de l'école de danse « Arabesque »
de Saint-Florent-sur-Cher

Dimanche 14 juin 2026 à 17h
au Centre Culturel Louis Aragon
Saint-Florent-sur-Cher

Entrée libre

École de Musique

SAINT FLORENT SUR CHER

**OUVRIRA SES PORTES
DU 22 AU 27 JUIN 2026**

L'occasion pour le plus grand nombre
de venir découvrir les différentes classes

Formation Musicale, instruments, chant

À CETTE OCCASION,
**l'orchestre
DONNERA UN CONCERT**
MERCREDI 24 JUIN 2026
À 19H

Ouvert à tous

PLUS D'INFORMATION
SUR LE PLANNING DE LA SEMAINE :
<https://ecolemusiquestflorent18400.e-monsite.com/>



Concert d'été

La chorale Vicus Aureus invite
la chorale Histoire de Chœur de MONTIGNY

Dirigées respectivement par
Pierre CHATENAY et Patrick BOURSET

Dimanche 28 juin 2026 à 16 h 00

Église de
SAINT-FLORENT-SUR-CHER

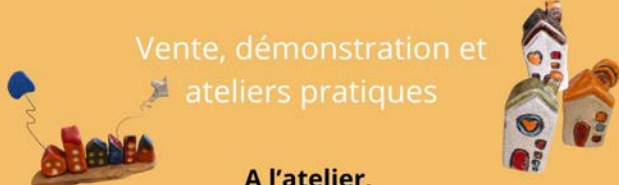
Entrée libre au chapeau

Portes ouvertes de l'atelier Poterie de Saint-Florent Culture



Découvrez l'art de la poterie

Vente, démonstration et
ateliers pratiques



A l'atelier,
23 rue Salengro à Saint-Florent-sur-Cher

6 juin 2026
de 10h à 17h



St Florent Culture
organise pour les
portes ouvertes
du Cartonnage et Relooking

"Au Pays du Soleil Levant"

un atelier

CALLIGRAPHIE 書道 JAPONAISE

SAMEDI 13 JUIN

CRÉNEAUX
14h/16h.
16h/18h

📍 Salle Roseville
rue des lavoirs

€ Une participation de 5€ sera demandée	🖌️ Matériel fourni	☎️ Inscription au 06 15 74 32 79	👥 5 personnes par créneau
---	--------------------	----------------------------------	---------------------------

Association Culturelle Créole de Saint-Florent sur Cher
vous propose

Atelier Créole

Cuisine, partage et soleil!

LE SAMEDI 13 JUIN 2026 À 9H00

📍 **SALLE AUDITORIUM
CENTRE LOUIS ARAGON**
70 avenue Gabriel Dordain
18400 SAINT-FLORENT SUR CHER

Une escapade gourmande aux saveurs créoles!

PLACES LIMITÉES!

APÉRITIF

- Bonbon piment
- Brochette sucrée/salée (Mangue, ananas, melon, jambon, fromage, tomate cerise)

PLAT

- Shop suey (Blanc de poulet, légumes)
- Riz
- Rougail tomate combava

DESSERT

- Tarte Banane/coco
- Glace vanille

TARIFS

POUR LES ADHÉRENTS 25€	LES NON ADHÉRENTS 30€
----------------------------------	---------------------------------

POUR TOUTE RÉSERVATION, VEUILLEZ CONTACTER LE SECRÉTARIAT AU
07 82 31 14 47
AVANT LE 10 JUIN 2026

ART FLORAL

St Florent Culture

生け花

INSCRIPTION À L'ATELIER

IKEBANA

LE SAMEDI
13 JUIN
APRÈS MIDI

📍 **SALLE ROSEVILLE
RUE DES LAVOIRS**

CRÉNEAUX
14h / 16h
16h / 18h

L'ART E L'HARMONIE ET DE LA NATURE

€ Une petite participation de 5€ sera demandée	🌿 Matériel fourni
--	-------------------



FEMMES SOLIDAIRES

L'association Femmes Solidaires rappelle que le 2 avril 2026 s'est tenue à Paris la marche mondiale des survivantes de la prostitution, organisée en partenariat avec plusieurs associations et la Fondation Scelles, afin de marquer les 10 ans de la loi abolitionniste de 2016 en France. À cette occasion, de nombreuses femmes venues du monde entier ont appelé à défendre et appliquer le modèle abolitionniste, réaffirmant que le corps des femmes ne peut être considéré comme une marchandise. L'association souligne que les combats pour l'émancipation des femmes sont étroitement liés à la lutte contre les violences, la prostitution et la traite des êtres humains.

Femmes Solidaires demande notamment davantage de moyens pour la justice et les forces de l'ordre afin d'accompagner les victimes et lutter contre le proxénétisme, le développement de l'éducation sexuelle dans les établissements scolaires, ainsi qu'un renforcement des dispositifs d'accueil, de logement et de réinsertion pour les femmes victimes de violences et de traite. L'association appelle également à augmenter les budgets consacrés à la lutte contre les violences faites aux femmes et à combattre les violences et stéréotypes véhiculés par l'industrie pornographique.

Contact : femmesolidairestflorent-cher@orange.fr



DE FIL EN AIGUILLE

L'association De Fil en aiguille a participé au carnaval de Remiremont, un événement qui rassemble chaque année près de 400 costumés venus de différentes régions.

À cette occasion, cinq membres de l'association ont défilé en présentant de magnifiques costumes vénitiens entièrement confectionnés par leurs soins au sein de l'atelier « De Fil en aiguille ». Un travail minutieux et passionné qui a permis de mettre en valeur le savoir-faire et la créativité des participantes tout au long du carnaval. Cette participation a été l'occasion pour l'association de partager sa passion de la couture et du costume dans une ambiance festive et conviviale, au cœur des Vosges.




USF MUCULATION

🇫🇷 OUVERTURE DES INSCRIPTIONS 🇫🇷

🔴 Nouveaux adhérents

🔔 Les inscriptions pour la nouvelle saison ouvrent 🔔

📅 À partir de 10 H le 29 août 2026.

⚠️ **Seuls les dossiers complets seront acceptés.**

(les fiches d'inscription sont à récupérer au club de musculation pendant les horaires d'ouverture)

DOSSIER COMPLET

- ✓ Présentation de la carte d'identité.
- ✓ Fiche d'inscription remplie.
- ✓ Questionnaire de santé « QS-SPORT » rempli.
- ✓ Photo d'identité récente obligatoire.
- ✓ Paiement de la cotisation.

LE BUREAU




Ensemble en forme !



Gymnase Serge Faure
Le lundi 18h30/20h
Le vendredi 18h30/19h30

Dojo Maurice Baquet
Cours Séniors
Le lundi 16h/17h

Le mercredi cours Gym Oxygène 18h30/19h30
Départ Place de la République

📅 **Début des cours le lundi 7 septembre 2026**
Les inscriptions se feront également le 7 septembre 2026

📍 Pour plus de renseignement adressez vous aux heures et lieux indiqués ci-dessus.



Cinéma Le Rio - Saint-Florent-sur-Cher

JUIN 2026

28 juin
1 juillet



La Fête
du Cinéma

5 euros
la séance



VILLE DE
SAINT-FLORENT
SUR-CHER









DU 3 AU 9 JUIN

<p>LA VENUS ELECTRIQUE</p> <p>Comédie de Pierre Salvadori France - 2h02</p>  <table border="0" style="margin-left: 10px;"> <tr><td>Jeu 4</td><td>18h</td></tr> <tr><td>Sam 6</td><td>18h</td></tr> <tr><td>Dim 7</td><td>15h30</td></tr> <tr><td>Lun 8</td><td>20h30</td></tr> <tr><td>Mar 9</td><td>18h</td></tr> </table>	Jeu 4	18h	Sam 6	18h	Dim 7	15h30	Lun 8	20h30	Mar 9	18h	<p>STAR WARS : THE MANDALORIAN AND GROGU</p> <p>Aventures de Jon Favreau USA - 2h12</p>  <table border="0" style="margin-left: 10px;"> <tr><td>Mer 3</td><td>18h</td></tr> <tr><td>Ven 5</td><td>17h45</td></tr> <tr><td>Sam 6</td><td>15h30</td></tr> <tr><td>Mar 9</td><td>20h30</td></tr> </table>	Mer 3	18h	Ven 5	17h45	Sam 6	15h30	Mar 9	20h30	<p>OBSESSION 16</p> <p>Epouvante de Curry Barker USA - 1h49</p>  <table border="0" style="margin-left: 10px;"> <tr><td>Mer 3</td><td>20h30</td></tr> <tr><td>Dim 7</td><td>18h</td></tr> <tr><td>Lun 8</td><td>18h</td></tr> </table>	Mer 3	20h30	Dim 7	18h	Lun 8	18h	<p>DES PREUVES D'AMOUR</p> <p>Comédie dramatique de A. Douard France - 1h37</p>  <table border="0" style="margin-left: 10px;"> <tr><td>Jeu 4</td><td>20h30</td></tr> </table>	Jeu 4	20h30	<p>PRISCILLA, FOLLE DU DESERT</p> <p>Comédie de S. Elliott Australie - 1h44</p>  <p>Avec ETG 36 et le Centre LGBTQIA+ Berry En présence de la Drag Queen « La Duchiasse »</p> <table border="0" style="margin-left: 10px;"> <tr><td>Ven 5</td><td>20h30</td></tr> </table>	Ven 5	20h30
Jeu 4	18h																															
Sam 6	18h																															
Dim 7	15h30																															
Lun 8	20h30																															
Mar 9	18h																															
Mer 3	18h																															
Ven 5	17h45																															
Sam 6	15h30																															
Mar 9	20h30																															
Mer 3	20h30																															
Dim 7	18h																															
Lun 8	18h																															
Jeu 4	20h30																															
Ven 5	20h30																															

DU 10 AU 16 JUIN

<p>STAR WARS : THE MANDALORIAN AND GROGU</p> <p>Aventures de Jon Favreau USA - 1h34</p>  <p style="text-align: right; color: green;">20/30/VOSTF</p> <table border="0" style="margin-left: 10px;"> <tr><td>Mer 10</td><td>20h30</td></tr> <tr><td>Ven 12</td><td>20h30</td></tr> <tr><td>Dim 14</td><td>15h30</td></tr> <tr><td>Mar 16</td><td>18h</td></tr> </table>	Mer 10	20h30	Ven 12	20h30	Dim 14	15h30	Mar 16	18h	<p>PASSENGER 12</p> <p>Epouvante de André Øvredal USA - 1h34</p>  <table border="0" style="margin-left: 10px;"> <tr><td>Mer 10</td><td>18h</td></tr> <tr><td>Ven 12</td><td>18h</td></tr> <tr><td>Sam 13</td><td>20h30</td></tr> <tr><td>Mar 16</td><td>20h30</td></tr> </table>	Mer 10	18h	Ven 12	18h	Sam 13	20h30	Mar 16	20h30	<p>L'ABANDON</p> <p>Drame de Vincent Garenq France - 1h40</p>  <table border="0" style="margin-left: 10px;"> <tr><td>Jeu 11</td><td>18h</td></tr> <tr><td>Sam 13</td><td>18h</td></tr> <tr><td>Lun 15</td><td>20h30</td></tr> </table>	Jeu 11	18h	Sam 13	18h	Lun 15	20h30	<p>HISTOIRES PARALLELES</p> <p>Drame de Asghar Farhadi France, USA, Italie, Belgique - 2h19</p>  <table border="0" style="margin-left: 10px;"> <tr><td>Jeu 11</td><td>20h30</td></tr> <tr><td>Dim 14</td><td>18h</td></tr> <tr><td>Lun 15</td><td>17h45</td></tr> </table>	Jeu 11	20h30	Dim 14	18h	Lun 15	17h45
Mer 10	20h30																														
Ven 12	20h30																														
Dim 14	15h30																														
Mar 16	18h																														
Mer 10	18h																														
Ven 12	18h																														
Sam 13	20h30																														
Mar 16	20h30																														
Jeu 11	18h																														
Sam 13	18h																														
Lun 15	20h30																														
Jeu 11	20h30																														
Dim 14	18h																														
Lun 15	17h45																														

DU 17 AU 23 JUIN

<p>LA BATAILLE DE GAULLE : L'ÂGE DE FER</p> <p>Historique de Antonin Baudry France, Belgique - 2h40</p>  <table border="0" style="margin-left: 10px;"> <tr><td>Mer 17</td><td>20h30</td></tr> <tr><td>Jeu 18</td><td>17h30</td></tr> <tr><td>Ven 19</td><td>17h</td></tr> <tr><td>Sam 20</td><td>20h30</td></tr> <tr><td>Lun 22</td><td>17h30</td></tr> </table>	Mer 17	20h30	Jeu 18	17h30	Ven 19	17h	Sam 20	20h30	Lun 22	17h30	<p>L'OBJET DU DELIT</p> <p>Comédie dramatique de Agnès Jaoui France, Belgique - 2h14</p>  <table border="0" style="margin-left: 10px;"> <tr><td>Mer 17</td><td>18h</td></tr> <tr><td>Jeu 18</td><td>20h30</td></tr> <tr><td>Sam 20</td><td>18h</td></tr> <tr><td>Lun 22</td><td>20h30</td></tr> </table>	Mer 17	18h	Jeu 18	20h30	Sam 20	18h	Lun 22	20h30	<p style="text-align: center; background-color: yellow;">Dimanche 21 juin - Fête de la musique - 10 € le Pass 2 films</p> <p>NOUS L'ORCHESTRE</p> <p>Documentaire de Philippe Béziat France - 1h30</p>  <table border="0" style="margin-left: 10px;"> <tr><td>Dim 21</td><td>16h</td></tr> <tr><td>Mar 23</td><td>20h30</td></tr> </table>	Dim 21	16h	Mar 23	20h30	<p>VIVALDI ET MOI</p> <p>Historique de Damiano Micheletto Italie, France - 1h51 - VOSTF</p>  <p>*séance animée par Nathalie Moreau En présence de Pauline Marien, violoniste</p> <table border="0" style="margin-left: 10px;"> <tr><td>Ven 19</td><td>20h*</td></tr> <tr><td>Dim 21</td><td>18h</td></tr> </table>	Ven 19	20h*	Dim 21	18h
Mer 17	20h30																												
Jeu 18	17h30																												
Ven 19	17h																												
Sam 20	20h30																												
Lun 22	17h30																												
Mer 17	18h																												
Jeu 18	20h30																												
Sam 20	18h																												
Lun 22	20h30																												
Dim 21	16h																												
Mar 23	20h30																												
Ven 19	20h*																												
Dim 21	18h																												

du 28 juin au 1er juillet - 5 € la séance DU 24 AU 30 JUIN


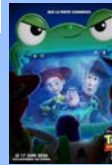




<p>DISCLOSURE DAY</p> <p>Science-fiction de Steven Spielberg USA - 2h25</p>  <p style="text-align: right; color: green;">VF/VOSTF</p> <table border="0" style="margin-left: 10px;"> <tr><td>Mer 24</td><td>20h30</td></tr> <tr><td>Ven 26</td><td>17h45</td></tr> <tr><td>Sam 27</td><td>20h30</td></tr> <tr><td>Lun 29</td><td>17h45</td></tr> <tr><td>Mar 30</td><td>20h30</td></tr> </table>	Mer 24	20h30	Ven 26	17h45	Sam 27	20h30	Lun 29	17h45	Mar 30	20h30	<p>LA BATAILLE DE GAULLE : L'ÂGE DE FER</p> <p>Historique de Antonin Baudry France, Belgique - 2h40</p>  <table border="0" style="margin-left: 10px;"> <tr><td>Ven 26</td><td>20h30</td></tr> <tr><td>Dim 28</td><td>15h</td></tr> <tr><td>Mar 30</td><td>17h30</td></tr> </table>	Ven 26	20h30	Dim 28	15h	Mar 30	17h30	<p>LES GOÛTEUSES D'HITLER</p> <p>Drame historique de Silvio Soldini Italie, Belgique, Suisse - 2h03</p>  <p style="text-align: right; color: green;">VOSTF</p> <table border="0" style="margin-left: 10px;"> <tr><td>Mer 24</td><td>18h</td></tr> <tr><td>Jeu 25</td><td>20h30</td></tr> <tr><td>Dim 28</td><td>18h</td></tr> </table>	Mer 24	18h	Jeu 25	20h30	Dim 28	18h	<p>AUTOFICTION</p> <p>Comédie dramatique de P. Almodovar Espagne - 1h51</p>  <p style="text-align: right; color: green;">VF/VOSTF</p> <table border="0" style="margin-left: 10px;"> <tr><td>Jeu 25</td><td>18h</td></tr> <tr><td>Sam 27</td><td>18h</td></tr> <tr><td>Lun 29</td><td>20h30</td></tr> </table>	Jeu 25	18h	Sam 27	18h	Lun 29	20h30
Mer 24	20h30																														
Ven 26	17h45																														
Sam 27	20h30																														
Lun 29	17h45																														
Mar 30	20h30																														
Ven 26	20h30																														
Dim 28	15h																														
Mar 30	17h30																														
Mer 24	18h																														
Jeu 25	20h30																														
Dim 28	18h																														
Jeu 25	18h																														
Sam 27	18h																														
Lun 29	20h30																														

Concours affiches minimalistes

Du 7 au 21 juin, tentez de deviner quel film se cache derrière chaque affiche minimaliste et remportez un des 3 lots mis en jeu



PROCHAINEMENT

Fête de la
MUSIQUE

SOIRÉE PLEIN AIR
ANNÉES 80
DÈS 20H

SAMEDI 20 JUIN
DANS LE PARC DU CHATEAU
ORGANISÉ PAR LE COMITÉ DES FÊTES

REPAS SUR RÉSERVATION : 07 79 80 65 40
Entrée / Entrecôte Frites / Dessert

22 €
par pers.

Ville de SAINT-FLORENT SUR-CHER

Comité des Fêtes
Saint-Florent-sur-Cher



CONSEIL MUNICIPAL

Les comptes rendus complets sont disponibles dans leur intégralité en mairie et sur le site internet de la ville www.ville-saint-florent-sur-cher.fr

Groupe de l'opposition : St Florent un collectif en action

Bruno NOBLE - Claude MORINEAU - Olivier DURIEUX - Maryline MENEUST

SAINT-FLORENT MÉRITE PLUS QU'UNE GESTION COMPTABLE

À lire l'éditorial de mai de la majorité municipale, tout semblerait aller pour le mieux : des comptes équilibrés, des dépenses maîtrisées, quelques travaux engagés, et une satisfaction affichée.

Pourtant, beaucoup de Florentaises et de Florentais expriment une autre réalité :

- des rues et trottoirs parfois dégradés,
- un centre-ville qui manque de dynamisme,
- des inquiétudes sur l'accès aux soins,
- des espaces publics dont l'entretien interroge de plus en plus d'habitants.

Ces dernières semaines encore, plusieurs Florentais nous ont alertés sur l'état d'entretien de certains lieux de la commune, notamment du cimetière paysager, mais aussi de plusieurs espaces verts ou places insuffisamment entretenus.

Oui, une commune doit être bien gérée financièrement. Mais une ville ne peut pas se résumer à une logique comptable.

Un excédent budgétaire n'a de sens que s'il améliore concrètement la vie quotidienne des habitants et prépare réellement l'avenir.

Or, derrière les chiffres mis en avant, beaucoup des investissements annoncés relèvent surtout de l'entretien normal du patrimoine

communal : toiture, chauffage, voirie, ascenseur, rénovation énergétique...

Ces travaux sont nécessaires, mais ils ne constituent pas à eux seuls un véritable projet de ville.

La question de fond reste entière : quelle ambition pour Saint-Florent-sur-Cher dans les années à venir ?

Le programme « Petites villes de demain », porté par la majorité actuelle depuis maintenant plusieurs années, devait permettre de construire une vision nouvelle pour notre commune. Pourtant, beaucoup d'habitants peinent aujourd'hui à voir ce qui change concrètement dans leur quotidien ou quels grands projets structurants émergent réellement pour l'avenir de Saint-Florent.

Le résultat des dernières élections et le niveau important d'abstention devraient conduire chacun à davantage d'écoute et d'humilité.

Notre groupe continuera à défendre une autre approche :

- une gestion sérieuse,
- mais aussi une vision,
- de la proximité,
- de la transparence,
- et une véritable ambition pour Saint-Florent.

Une opposition constructive ne consiste pas à dire non à tout.

Elle consiste à poser les bonnes questions, à proposer et à porter la voix de celles et ceux qui souhaitent un débat démocratique vivant et respectueux.

C'est le sens de notre engagement.

PHARMACIES DE GARDE



MOIS DE JUIN 2026

Lundi 1 : Antignac
 Samedi 6 : Desevaux
 Dimanche 7 : Mijoin
 Lundi 8 : Ceus Menard
 Samedi 13 : Pasdeloup
 Dimanche 14 : Mitteau
 Lundi 15 : Pasdeloup
 Du samedi 20 au lundi 22 : Desevaux
 Samedi 27 : Pasdeloup
 Dimanche 28 : Chalons
 Lundi 29 : Pasdeloup

MOIS DE JUILLET 2026

Samedi 4 : Antignac
 Dimanche 5 : Mitteau
 Lundi 6 : Antignac

RENDEZ-VOUS SUR INTRAMUROS
 NOTIFICATION DE LA GARDE DU WEEK-END TOUS LES VENDREDIS MATINS

Les gardes sont indiquées sous réserve de modifications. Ne pas hésiter à composer le 3237 ou à consulter l'affichage en officine.

LES ADRESSES DES PHARMACIES

PASDELOUP :
6 av. Gabriel-Dordain - 02 48 55 00 50
DESEVAUX :
22 av. Gén-Leclerc - 02 48 55 03 98
ANTIGNAC :
68 av Gabriel Dordain - 02 48 55 00 16
CHALONS :
11 av. Anc. Combattants - Trouy - 02 48 64 71 10
MIJOIN :
48 Grande Rue - Charost - 02 48 26 20 28
CEUS ET MENARD :
2 Place Gustave Vinadelle - Dun-sur-Auron
02 48 59 50 36
GOLDARAZ :
48 rue de la Chaussée - Châteauneuf-sur-Cher
02 48 60 64 49
JAVOT :
59 avenue Nationale - Levet - 02 48 25 31 30
MITTEAU :
1 rue Vallée Caillon - Plaimpied - 02 48 25 64 98
NOYER :
1 place des Marronniers - Bigny-Vallenay
02 48 63 62 37

Laboratoire Biologie Médicale Bioexcel :
du lundi au vendredi de 7h30 à 12 h et de 14h à 17 h.
www.bioexcel.fr



NAISSANCES :

Néant

MARIAGES :

25/04 : Océane BALLAIRE et Nicolas LAUSDAT
 02/05 : Isabelle MICHELET et Thierry MAURY
 09/05 : Bertille NEVICATO et Maxence MEUNIER

PACS :

30/04 : Angélique LAUGÈRE et Valentin CARRETTE

DÉCÈS :

15/04 : Hervé QUINTIN
 21/04 : José SIMONELLI
 22/04 : Simonne LAMOURET née BRÈS
 29/04 : Ouchrif DAHBI



CONSEILLERS DÉPARTEMENTAUX DU CANTON DE CHÂROST

Philippe CHARRETTE 06 74 77 50 19 - Marie-Line CIRRE 06 47 44 81 97

reçoivent sur rendez-vous à la Maison départementale d'action sociale de Saint-Florent-sur-Cher.

MARCHÉ

Les Étals du Château

Samedi 20 Juin 2026

Saint-Florent-sur-Cher

DANS LE PARC DU CHÂTEAU

OUVERT A TOUS LES EXPOSANTS !

• 15H À 19H •

RÉSERVEZ VOTRE EMPLACEMENT

AU **02 48 23 50 09**

OU COMMUNICATION@VILLESAINTFLORENTSURCHER.FR